



SKUPINA ČEZ

ČEZ Energo, s.r.o.



Výroční zpráva

2014

Obsah:

Skupina ČEZ a TEDOM a.s.	2
Úvodní slovo generálního ředitele	3
Zpráva nezávislého auditora k výroční zprávě společnosti ČEZ Energo, s.r.o.	4
Charakteristika a hlavní aktivity společnosti	7
Předpokládaný budoucí vývoj činnosti společnosti	11
Aktivity v oblasti životního prostředí a pracovně-právních vztazích	11
Události vzniklé po účetní závěrce společnosti	11
Hlavní údaje z účetní závěrky ČEZ Energo, s.r.o. za rok 2014	12
Příloha k účetní závěrce k 31.12.2014	18
Struktura aktiv a pasiv	37
Struktura výnosů a nákladů	38
Zpráva statutárního orgánu společnosti ČEZ Energo, s.r.o.	40



Společnost ČEZ Energo, s.r.o., je jako řízená osoba součástí koncernu řízeného společnostmi ČEZ, a. s. a společnostmi TEDOM a.s., jako řídicími osobami.

ČEZ vložil finanční prostředky odpovídající jeho podílu ve výši 50,1%. Podíl společnosti TEDOM byl stanoven na 49,9 %. Vzniklo tak silné spojení významného českého výrobce a provozovatele kogeneračních jednotek, společnosti TEDOM a.s., s nejdůležitější českou energetickou společností ČEZ, a.s. Jde tedy o propojení kapitálové síly a stability Skupiny ČEZ a letitého know-how a referenční zkušenosti společnosti TEDOM.



ČEZ, a.s.

Skupina ČEZ je etablovaným integrovaným energetickým koncernem působícím v řadě zemí střední a jihovýchodní Evropy a Turecku s centrálou v České republice. Hlavní předmět podnikání koncernu tvoří výroba, distribuce, obchod a prodej v oblasti elektřiny a tepla, obchod a prodej v oblasti zemního plynu a těžba uhlí. Skupina ČEZ zaměstnává 26 tisíc zaměstnanců.

Nejdůležitějším akcionářem mateřské společnosti ČEZ, a. s., je Česká republika s podílem na základním kapitálu (ke dni 20. 6. 2014) téměř 70 %. Akcie ČEZ, a. s., jsou obchodovány na pražské a varšavské burze cenných papírů, kde jsou součástí burzovních indexů PX a WIG-CEE.

TEDOM a.s.

Všechny oblasti podnikání společnosti TEDOM spojuje společná filozofie - efektivní a ekologické využití energetických palivových zdrojů. Tuto filozofii naplňuje především produkcí zařízení pro kombinovanou výrobu elektřiny a tepla a provozováním technologií pro využití obnovitelných zdrojů energie. V těchto oblastech patří mezi přední výrobce, provozovatele a exportéry.



Úvodní slovo generálního ředitele



Vážené dámy, vážení pánové,

dostává se Vám do rukou výroční zpráva společnosti ČEZ Energo, s. r. o. za rok 2014 – společnosti, která je renomovaným partnerem v oblasti energetiky a jejímž převažujícím předmětem podnikání je výroba, rozvod a dodávka tepelné a elektrické energie.

Je již dobrou tradicí, že obdobně jako v předcházejících letech se i v roce 2014 naše společnost rozrostla o další lokality, v nichž poskytujeme naše služby.

Obchodní aktivity společnosti budou i v letošním roce pokračovat s tím, že chceme získávat nové projekty v oblasti teplárenství a kombinované výroby tepelné a elektrické energie. Naším cílem je upevnit pozici největšího provozovatele kogeneračních jednotek v České republice.

Jsem nesmírně rád, že společnost ČEZ Energo, s. r. o. vyvolává u našich zákazníků pocit solidního partnera, neboť naším standardem je zajištění vysoké profesionality a spolehlivosti poskytovaných služeb ve všech našich lokalitách.

V Ostravě, dne 24. února 2015

.....
Ing. Michal Rzyman



Zpráva nezávislého auditora

společníkům společnosti ČEZ Energo, s.r.o.

Provedli jsme audit přiložené účetní závěrky společnosti ČEZ Energo, s.r.o., se sídlem Karolinská 661/4, Praha 8 - Karlín, identifikační číslo 290 60 109, která se skládá z rozvahy k 31. 12. 2014, výkazu zisku a ztráty a přehledu o peněžních tocích za období od 1. 1. 2014 do 31. 12. 2014 a přílohy této účetní závěrky, která obsahuje popis použitých podstatných účetních metod a další vysvětlující informace.

Odpovědnost statutárního orgánu účetní jednotky za účetní závěrku

Statutární orgán společnosti ČEZ Energo, s.r.o. je odpovědný za sestavení účetní závěrky, která podává věrný a poctivý obraz v souladu s českými účetními předpisy, a za takový vnitřní kontrolní systém, který považuje za nezbytný pro sestavení účetní závěrky tak, aby neobsahovala významné nesprávnosti způsobené podvodem nebo chybou.

Odpovědnost auditora

Naší odpovědností je vyjádřit na základě provedení auditu výrok k této účetní závěrce. Audit jsme provedli v souladu se zákonem o auditorech, mezinárodními auditorskými standardy a souvisejícími aplikačními doložkami Komory auditorů České republiky. V souladu s těmito předpisy jsme povinni dodržovat etické požadavky a naplánovat a provést audit tak, abychom získali přiměřenou jistotu, že účetní závěrka neobsahuje významné nesprávnosti.

Audit zahrnuje provedení auditorských postupů k získání důkazních informací o částkách a údajích zveřejněných v účetní závěrce. Výběr postupů závisí na úsudku auditora, zahrnujícím i vyhodnocení rizik významné nesprávnosti údajů uvedených v účetní závěrce způsobené podvodem nebo chybou. Při vyhodnocování těchto rizik auditor posoudí vnitřní kontrolní systém relevantní pro sestavení účetní závěrky podávající věrný a poctivý obraz. Cílem tohoto posouzení je navrhnout vhodné auditorské postupy, nikoli vyjádřit se k účinnosti vnitřního kontrolního systému účetní jednotky. Audit též zahrnuje posouzení vhodnosti použitých účetních metod, přiměřenosti účetních odhadů provedených vedením a dále posouzení celkové prezentace účetní závěrky.

Jsme přesvědčeni, že důkazní informace, které jsme získali, poskytují dostatečný a vhodný základ pro vyjádření našeho výroku.



Výrok auditora

Podle našeho názoru účetní závěrka podává věrný a poctivý obraz aktiv a pasiv společnosti ČEZ Energo, s.r.o. k 31. 12. 2014 a nákladů a výnosů a výsledku jejího hospodaření a peněžních toků za období od 1. 1. 2014 do 31. 12. 2014, v souladu s českými účetními předpisy.

Zpráva o zprávě o vztazích mezi propojenými osobami

Ověřili jsme věcnou správnost údajů uvedených ve zprávě o vztazích mezi propojenými osobami společnosti ČEZ Energo, s. r. o. za období od 1. 1. 2014 do 31. 12. 2014. Za sestavení této zprávy o vztazích je odpovědný statutární orgán společnosti ČEZ Energo, s. r. o. Naším úkolem je vydat na základě provedeného ověření stanovisko k této zprávě o vztazích.

Ověření jsme provedli v souladu s AS č. 56 Komory auditorů České republiky. Tento standard vyžaduje, abychom plánovali a provedli ověření s cílem získat omezenou jistotu, že zpráva o vztazích neobsahuje významné věcné nesprávnosti. Ověření je omezeno především na dotazování pracovníků společnosti a na analytické postupy a výběrovým způsobem provedené prověření věcné správnosti údajů. Proto ověření poskytuje nižší stupeň jistoty než audit. Audit zprávy o vztazích jsme neprováděli, a proto nevyjadřujeme výrok auditora.

Stanovisko auditora ke zprávě o vztazích

Na základě našeho ověření jsme nezjistili žádné skutečnosti, které by nás vedly k domněnce, že zpráva o vztazích mezi propojenými osobami společnosti ČEZ Energo, s. r. o. za období od 1. 1. 2014 do 31. 12. 2014 obsahuje významné věcné nesprávnosti.

Zpráva o ověření výroční zprávy

Ověřili jsme též soulad výroční zprávy společnosti ČEZ Energo, s.r.o. s účetní závěrkou, která je v této výroční zprávě obsažena. Za správnost výroční zprávy je zodpovědný statutární orgán společnosti ČEZ Energo, s.r.o. Naším úkolem je vydat na základě provedeného ověření výrok o souladu výroční zprávy s účetní závěrkou.

Ověření jsme provedli v souladu s mezinárodními auditorskými standardy a souvisejícími aplikačními doložkami Komory auditorů České republiky. Tyto standardy vyžadují, aby auditor naplánoval a provedl ověření tak, aby získal přiměřenou jistotu, že informace obsažené ve výroční zprávě, které popisují skutečnosti, jež jsou též předmětem zobrazení v účetní závěrce, jsou ve všech významných ohledech v souladu s příslušnou účetní závěrkou. Jsme přesvědčeni, že provedené ověření poskytuje přiměřený podklad pro vyjádření výroku auditora.



Výrok auditora k výroční zprávě

Podle našeho názoru jsou informace uvedené ve výroční zprávě společnosti ČEZ Energo, s.r.o. k 31. 12. 2014 ve všech významných ohledech v souladu s výše uvedenou účetní závěrkou.

V Brně dne 4. března 2015

BDO CA s. r. o., auditorské oprávnění č. 305
zastoupená partnerem:



Ing. Jiří Kadlec
auditorské oprávnění č. 1246



Charakteristika a hlavní aktivity společnosti

Charakteristika společnosti ČEZ Energo, s.r.o.

Společnost ČEZ Energo, s.r.o. se zabývá instalací a následným provozováním kogeneračních jednotek pro společnou výrobu elektřiny a tepla s instalovaným výkonem od stovek kW_e až do jednotek MW_e a to již od roku 1996, tehdy ještě v rámci skupiny TEDOM. Je tedy v oblasti kombinované výroby elektřiny a tepla významnou a zavedenou společností, která vznikla začátkem roku 2011 silným partnerským spojením nejvýznamnější české energetické společnosti ČEZ, a.s. a významného českého výrobce a provozovatele kogeneračních jednotek, společnosti TEDOM a.s.

Do společného podniku byl vložen majetek tvořený projekty KVET ve vlastnictví TEDOM a vybraní pracovníci. ČEZ vložil finanční prostředky odpovídající jeho podílu ve výši 50,1%. Podíl společnosti TEDOM byl stanoven na 49,9%.

Díky společnému podniku tak došlo k propojení kapitálové síly a stability Skupiny ČEZ, a letitého know-how a referenční zkušenosti společnosti TEDOM.

Ve Skupině ČEZ doplňují zdroje ČEZ Energo, s.r.o. lokální, tzv. decentralizovanou, výrobu energií, tj. výrobu energií v místě jejich spotřeby. Decentralizovaná výroba energií je součástí „malé energetiky“, která je jedním z nosných pilířů strategie budoucího rozvoje Skupiny ČEZ. Zároveň tak byl rozšířen i vliv Skupiny ČEZ v oblasti teplárenství – v roce 2014 prodala Skupina ČEZ externím zákazníkům v České republice přes 20 tis. TJ tepla.

Dlouhodobým cílem společnosti ČEZ Energo, s.r.o. je provozovat centrálně řízené portfolio zdrojů o celkovém instalovaném výkonu 200 MW_e, k čemuž intenzivně směřují všechny aktivity společnosti. S ohledem na meziroční nárůst portfolia zdrojů ČEZ Energo, s.r.o. je nutno konstatovat, že se v souladu s dlouhodobou strategií společnosti daří tento cíl průběžně naplňovat.

Předmět činnosti společnosti ČEZ Energo, s.r.o.

Společnost ČEZ Energo, s.r.o. provozovala ke konci roku 2014 celkem 84 kogeneračních jednotek a 72 dalších zdrojů tepla s celkovým instalovaným elektrickým výkonem 50,392 MW_e a tepelným výkonem přesahujícím 100 MW_t. S dceřinou společností TI Energo, s.r.o., ve které ČEZ Energo, s.r.o. drží od roku 2013 100% obchodní podíl, činilo ke konci roku 2014 portfolio zdrojů celkem 89 kogeneračních jednotek s celkovým instalovaným elektrickým výkonem 52,906 MW_e. Tyto zdroje jsou zejména provozovány buď v rámci vlastních či pronajatých systémů centrálního zásobování teplem (CZT), které jsou v České republice na rozdíl od většiny ostatních evropských zemí poměrně rozšířené, anebo jako vnořené zdroje do kotelen našich obchodních partnerů. Zákazníky společnosti jsou tedy systémy CZT, lokální komunální vytápění, dále pak průmyslové podniky či veřejné instituce.



Poslání společnosti

Zajištění vysoké profesionality a spolehlivosti poskytovaných služeb ve všech našich lokalitách s ohledem na požadavky a spokojenost zákazníků.

Vize společnosti

Instalovat a provozovat kogenerační zdroje o celkovém instalovaném výkonu 200 MW_e.

Mapa provozů společnosti ČEZ Energo, s.r.o.



Provozy společnosti ČEZ Energo, s.r.o. – vnořená kogenerační jednotka do kotelny zákazníka

Provoz	Instalovaný tepelný výkon (kW)	Instalovaný elektrický výkon (kW)	Počet zdrojů	Počet KJ
Jihlava	2 247	2 014	1	1
Frýdlant	1 497	1 349	2	2
Sušice	1 827	1 402	7	7
Třebíč	58	30	1	1
Humpolec	907	725	2	2
Bystřice n.P.	2 254	2 000	1	1
Adamov	2 203	2 000	1	1
Votice	949	750	2	2
Moravský Krumlov	952	800	1	1
Brtnice	417	266	1	1
Vrchlabí	2 743	2 360	2	2
Kroměříž	226	150	1	1
Nové Město nad Metují	944	800	2	2
Vysoké Mýto	1 195	1 000	2	2
Havlíčkův Brod	1 416	1 200	3	3
Nýřany	1 675	1400	2	2
Postoloprty	1 238	1000	2	2
Vamberk	1 791	1 560	1	1
Polička	944	800	2	2
Bojkovice	1 113	999	1	1
Kladruby	952	800	1	1
Ústí nad Orlicí	1 791	1 560	1	1
Rokycany	1 791	1 560	1	1
Duchcov	2 254	2 000	1	1
Krupka	1 791	1 560	1	1
Hodkovice nad Mohelkou	952	800	1	1
Kaznějov	1 162	999	1	1
Lipník	1 791	1 560	2	2
Hlučín	1 791	1 560	1	1
Nové Strašecí	723	600	1	1
Ostrava	9 224	3 120	4	2
Hořovice	723	600	1	1
Nové Hradky	143	99	1	1
Nymburk	4 508	4 000	2	2
Šumperk	1 162	999	1	1
Česká Třebová	43	22	1	1



Provozy společnosti ČEZ Energo, s.r.o. – provoz kotelny, případně celého CZT

Provoz	Instalovaný tepelný výkon (kW)	Instalovaný elektrický výkon (kW)	Počet zdrojů	Počet KJ
Volyně	2 527	234	5	3
Příbor	5 303	309	5	3
Svitavy	26 127	2 470	34	7
Světlá nad Sázavou	8 454	2 036	5	2
Železná Ruda	4 193	178	15	2
Zruč nad Sázavou	14 240	864	10	5
Smiřice	2 792	186	7	3
Jindřichov	45	22	1	1
Velká Chuchle	208	30	3	1
Osek	1 516	150	4	1
Přelouč	8 825	0	10	0

Společnost ČEZ Energo, s.r.o. disponuje vlastním kvalifikovaným provozním personálem, který provádí pravidelnou obsluhu a údržbu zařízení. V roce 2014 probíhaly na technologiích revize a kontroly dle zpracovaných plánů. Za celý rok se na provozech nevyskytnuly žádné významné poruchy, resp. havárie zařízení, které by narušily dodávku tepla odběratelům. Nejvýznamnějším prvkem ovlivňujícím prodej tepla tak byl nárůst instalovaného výkonu a průměrná venkovní teplota.

Měsíc	Průměrná venkovní teplota 2013 (°C)	Průměrná venkovní teplota 2014 (°C)
Leden	-0,7	1,4
Únor	0,2	3,1
Březen	0,7	7,0
Duben	9,3	11,0
Květen	13,8	13,5
Červen	17,6	18,2
Červenec	21,2	21,0
Srpen	19,2	17,4
Září	13,1	14,6
Říjen	10,3	11,0
Listopad	5,2	7,1
Prosinec	2,1	2,8



Souhrnné hodnoty za provozování společnosti ČEZ Energo, s.r.o. v roce 2014

	bez TI Energo	s TI Energo
Instalovaný výkon	50,392 MWe	52,906 MWe
Výroba elektrické energie (brutto)	119,464 GWh	127,145 GWh
Prodej elektrické energie	115,614 GWh	122,968 GWh
Výroba tepla (brutto)	678,541 TJ	751,189 TJ
Prodej tepla	657,207 TJ	727,497 TJ

Aktivity v oblasti ŽP a pracovně-právních vztahů

V ČR je v provozu mnoho drobných kotelen, ještě často na uhlí. Spalování uhlí v malých kotelnách je ovšem málo ekologické a poškozuje životní prostředí. Nicméně díky kombinovanému způsobu výroby elektřiny a tepla a vysoké účinnosti přeměny primárního paliva přispívají kogenerační jednotky společnosti ČEZ Energo, s.r.o. významným způsobem k úsporám emisí CO₂ a snížení znečištění ovzduší tuhými znečišťujícími látkami – jsou tedy ohleduplné k životnímu prostředí.

V oblasti pracovně-právních vztahů jsou dodržovány všechny legislativní závazky plynoucí z platných zákonů a vyhlášek, tato oblast včetně odměňování zaměstnanců je řízena vnitřními předpisy společnosti. Ve společnosti nepůsobí odborová organizace.

V oblasti požární ochrany a bezpečnosti práce nemusela v roce 2014 společnost řešit žádné mimořádné události. Z personálního hlediska je provozní úsek stabilizovaný, nicméně do budoucna se předpokládá významné navýšení pracovníků v provozním útvaru díky novým projektům a akvizicím.

Předpokládaný budoucí vývoj činnosti společnosti

Společnost ČEZ Energo, s.r.o., vznikla jako moderní a zákaznický orientovaná společnost, jejímž úkolem je zajistit provoz a následný rozvoj portfolia malých lokálních výroben elektřiny a tepla.

Cílovými partnery jsou obce a města, provozovatelé CZT, průmysl, nemocnice, sportovní areály, ubytovací zařízení nebo komplexy obytných či administrativních budov.

Dlouhodobým cílem nově založeného podniku je instalovat a následně provozovat kogenerační jednotky o kumulovaném výkonu cca 200 MWe.

V roce 2015 je uvažováno ještě intenzivnější zapojení společnosti ČEZ Energo, s.r.o. do strategie rozvoje „malé energetiky“ Skupinou ČEZ.

V roce 2015 se předpokládá zánik společností TI Energo, s.r.o. její fúzí se společností ČEZ Energo, s.r.o.

Události vzniklé po datu sestavení účetní závěrky společnosti

Žádné události po rozvahovém dni nenastaly.



Základní ekonomická charakteristika ČEZ Energo, s.r.o.

Ukazatel	Jednotky	Stav	
		k 31.12.2014	k 31.12.2013
Celková aktiva	v tis. Kč	1 764 697	1 640 184
Dlouhodobý hmotný a nehmotný majetek	v tis. Kč	1 551 275	1 362 797
Zásoby	v tis. Kč	3 247	3 401
Pohledávky	v tis. Kč	161 927	158 454
Finanční majetek	v tis. Kč	44 005	114 524
Ostatní aktiva	v tis. Kč	4 243	1 008
Celková pasiva	v tis. Kč	1 764 697	1 640 184
Vlastní kapitál	v tis. Kč	1 121 607	1 090 994
- základní kapitál	v tis. Kč	800 420	800 420
Cizí zdroje	v tis. Kč	638 509	543 522
Ostatní pasiva	v tis. Kč	4 581	5 668
Celkový obrat	v tis. Kč	847 898	832 604
Hospodářský výsledek před zdaněním	v tis. Kč	29 200	15 396
Počet zaměstnanců	osoby	61	60
EBITDA	v tis. Kč	151 876	93 420
CAPEX	v tis. Kč	292 607	484 262



ROZVAHA (v tis. Kč)

	2014	2013
AKTIVA CELKEM	1 764 697	1 640 184
Pohledávky za upsaný vlastní kapitál	-	-
Dlouhodobý majetek	1 551 275	1 362 797
Dlouhodobý nehmotný majetek	903	1 144
- ocenitelná práva	903	1 144
- nedokončený dlouhodobý nehmotný majetek	-	-
Dlouhodobý hmotný majetek	1 498 465	1 319 278
- pozemky	3 771	3 663
- stavby	168 142	118 695
- samostatné movité věci a soubory movitých věcí	787 848	526 175
- nedokončený dlouhodobý hmotný majetek	76 207	157 465
- poskytnuté zálohy na dlouhodobý hmotný majetek	39 771	52 173
- oceňovací rozdíl k nabytému majetku	422 726	461 107
Dlouhodobý finanční majetek	51 907	42 375
- podíly – ovládaná osoba	51 907	42 375
Oběžná aktiva	209 179	276 379
Zásoby	3 247	3 401
- materiál	3 247	3 401
Dlouhodobé pohledávky	25 075	26 973
- pohledávky – ovládaná nebo ovládající osoba	16 128	22 858
- dlouhodobé poskytnuté zálohy	3 347	4 115
- jiné pohledávky	5 600	-
Krátkodobé pohledávky	136 852	131 481
- pohledávky z obchodních vztahů	74 492	55 376
- pohledávky – ovládaná nebo ovládající osoba	5 384	5 384
- pohledávky – podstatný vliv	17 588	25 091
- stát – daňové pohledávky	16 116	23 346
- ostatní poskytnuté zálohy	3 612	11 306
- dohadné účty aktivní	19 647	10 970
- jiné pohledávky	13	8
Krátkodobý finanční majetek	44 005	114 524
- peníze	75	92
- účty v bankách	43 930	114 432
Časové rozlišení	4 243	1 008
- náklady příštích období	4 243	741
- příjmy příštích období	-	267



	2014	2013
PASIVA CELKEM	1 764 697	1 640 184
Vlastní kapitál	1 121 607	1 090 994
Základní kapitál	800 420	800 420
- základní kapitál	800 420	800 420
Kapitálové fondy	298 653	289 120
- emisní ážio	290 559	290 559
- ostatní kapitálové fondy	-32 881	-32 881
- oceňovací rozdíly z přecenění majetku a závazků	40 975	31 442
Rezervní fondy, nedělitelný fond a ostatní fondy ze zisku	1 095	44
- zákonný rezervní fond/nedělitelný fond	1 095	44
Výsledek hospodaření minulých let	359	-9 099
- nerozdělený zisk minulých let	359	-
- neuhrazená ztráta minulých let	-	-9 099
Výsledek hospodaření běžného účetního období	21 080	10 509
Cizí zdroje	638 509	543 522
Rezervy	1 254	606
- ostatní rezervy	1 254	606
Dlouhodobé závazky	437 301	288 934
- vydané dluhopisy	340 000	200 000
- odložený daňový závazek	97 301	88 934
Krátkodobé závazky	199 954	253 982
- závazky z obchodních vztahů	133 090	219 521
- závazky ke společníkům, členům družstva a k úč. sdružení	30	27
- závazky k zaměstnancům	1 286	1 388
- závazky ze sociálního zabezpečení a zdravotního pojištění	842	833
- stát – daňové závazky a dotace	385	429
- krátkodobé přijaté zálohy	620	20
- dohadné účty pasivní	63 663	31 724
- jiné závazky	38	40
Časové rozlišení	4 581	5 668
výdaje příštích období	4 581	5 668



VÝKAZ ZISKU A ZTRÁTY (v tis. Kč)

	2014	2013
Tržby za prodej zboží	61 518	54 939
Náklady vynaložené na prodané zboží	61 569	55 150
Obchodní marže	-51	-211
Výkony	642 338	566 847
- tržby za prodej vlastních výrobků	641 791	566 847
- aktivace	547	-
Výkonová spotřeba	456 550	440 311
- spotřeba materiálu a energie	382 805	374 607
- služby	73 745	65 704
Přidaná hodnota	185 737	126 325
Osobní náklady	32 981	32 938
- mzdové náklady	21 385	21 352
- odměny členům orgánů společnosti a družstva	2 594	2 622
- náklady na sociální zabezpečení a zdravotní pojištění	8 404	8 291
- sociální náklady	598	673
Daně a poplatky	397	358
Odpisy dlouhodobého nehmotného a hmotného majetku	112 183	76 607
Tržby z prodeje dlouhodobého majetku a materiálu	1 620	9 045
- tržby z prodeje dlouhodobého majetku	1 555	9 045
- tržby z prodeje materiálu	65	-
Zůstatková cena prodaného dlouhodobého majetku a materiálu	1 593	9 405
- zůstatková cena prodaného dlouhodobého majetku	1 528	9 405
- prodaný materiál	65	-
Změna stavu rezerv a opr.pol. v prov. oblastí a kompl. N příštích období	648	606
Ostatní provozní výnosy	331	356
Ostatní provozní náklady	1 971	718
Provozní výsledek hospodaření	37 915	15 094
Tržby z prodeje cenných papírů a podílů	140 443	199 750
Prodané cenné papíry a podíly	140 000	199 000
Výnosové úroky	1 648	1 667
Nákladové úroky	10 492	1 417
Ostatní finanční náklady	314	698
Finanční výsledek hospodaření	-8 715	302
Daň z příjmů za běžnou činnost	8 120	4 887
- splatná	-247	920
- odložená	8 367	3 967
-	-	-
Výsledek hospodaření za běžnou činnost	21 080	10 509
Výsledek hospodaření za účetní období	21 080	10 509
Výsledek hospodaření před zdaněním	29 200	15 396



CASH FLOW – přehled o peněžních tocích (v tis. Kč)

Běžné úč. období Minulé úč. období

Stav peněžních prostředků a ekvivalentů na počátku úč. období **114 524** **1 742**

Peněžní toky z hlavní výdělečné činnosti (provozní činnosti)

Účetní zisk nebo ztráta z běžné činnosti před zdaněním	29 200	15 396
Úpravy o nepeněžní operace	121 649	76 256
- odpisy stálých aktiv – zničení, fyzická likvidace, poškození, dary	112 183	76 607
- změna stavu opravných položek a rezerv	648	-461
- zisk (ztráta) z prodeje stálých aktiv	-27	360
- výnosy z dividend a podílů na zisku (s výjimkou inv. spol.)	-	-
- vyúčtované nákladové a výnosové úroky (mimo kapitalizovaných)	8 845	-250
- případné úpravy o ostatní nepeněžní operace	-	-
<i>Čistý peněžní tok z provozní činnosti před zdaněním, změnami pracovního kapitálu a mimořádnými položkami</i>	<i>150 849</i>	<i>91 652</i>
Změny stavu nepeněžních složek pracovního kapitálu	-59 043	26 338
- změna stavu pohledávek z prov. činnosti, akt. účtů časového rozlišení a dohadných účtů aktivních	-19 357	-43 537
- změna stavu krátk. závazků z prov. činnosti, pas. účtů časového rozlišení a dohadných účtů pasivních	-39 840	71 081
- změna stavu zásob	154	-1 206
- změna stavu krátk. fin. majetku nespádajícího do peň.pr. a ekv.	-	-
<i>Čistý peněžní tok provozní činnosti před zdaněním a mimoř. pol.</i>	<i>91 806</i>	<i>117 990</i>
Vyplacené úroky s výjimkou kapitalizovaných úroků	-9 577	-109
Přijaté úroky	1 648	1 667
Zaplacená daň z příjmů za běžnou činnost a za doměrky daně min.obd.	-1 337	-1 893
Příjmy a výdaje tvořící mimoř. HV, vč. daně z příjmu z mim. činnosti	-	-
Přijaté dividendy a podíly na zisku	-	-
<i>Čistý peněžní tok z provozní činnosti</i>	<i>82 540</i>	<i>117 655</i>

Peněžní toky z investiční činnosti

Výdaje spojené s nabytím stálých aktiv	-308 847	-486 199
Příjmy z prodeje stálých aktiv	1 555	9 045
Půjčky a úvěry spřízněným osobám	14 233	272 281
<i>Čistý peněžní tok vztahující se k investiční činnosti</i>	<i>-293 059</i>	<i>-204 873</i>

Peněžní toky z finančních činností

Dopady změn dlouhodobých (příp. krátk.) závazků spadajících do fin. č.	140 000	200 000
Dopady změn vlastního kapitálu na peněžní prostředky	-	-
<i>Čistý peněžní tok vztahující se k finanční činnosti</i>	<i>140 000</i>	<i>200 000</i>

Čisté zvýšení, resp. snížení peněžních prostředků	-70 519	112 782
Stav peněžních prostředků a peněž. ekvivalentů na konci období	44 005	114 524



Příloha
k účetní
závěrce

31. prosinec

2014



Příloha k účetní závěrce k 31. 12. 2014

v plném rozsahu

Příloha je zpracována v souladu s vyhláškou č. 500/2002 Sb., kterou se provádějí některá ustanovení zákona č. 563/1991 Sb., o účetnictví, ve znění pozdějších předpisů. Údaje přílohy vycházejí z účetních písemností společnosti a z dalších podkladů, které má společnost k dispozici.

I. Obchodní název účetní jednotky (firma)

ČEZ Energo, s.r.o.

Údaje se uvádějí v tis. Kč.

II. Obecné údaje

1. POPIS ÚČETNÍ JEDNOTKY

1.1 SPOLEČNOST

NÁZEV:	ČEZ Energo, s.r.o.
SÍDLO:	Karolinská 661/4, 186 00 Praha 8, Karlín, Česká republika
IČ:	29060109
PRÁVNÍ FORMA:	společnost s ručením omezeným
DATUM VZNIKU:	7. dubna 2010

ROZHODUJÍCÍ PŘEDMĚT ČINNOSTI:

Výroba, rozvod a prodej tepla a výroba a prodej elektrické energie.

1.2 OSOBY (FYZICKÉ, PRÁVNICKÉ), KTERÉ MAJÍ PODSTATNÝ VLIV NEBO ROZHODUJÍCÍ VLIV NA TÉTO ÚČETNÍ JEDNOTCE (ROVNÝ A VĚTŠÍ 20% ZK)

Osoba	Výše vkladu (v %)
ČEZ, a.s.	50,1
TEDOM a.s.	49,9

A) POPIS ZMĚN A DODATKŮ PROVEDENÝCH V UPLYNULÉM ÚČETNÍM OBDOBÍ V OBCHODNÍM REJSTRÍKU

Od 11.6.2014 se nově předsedou dozorčí rady stal Ing. Pavel Cyrani, MBA, Ing. Mgr. Vladimíru Hlavinkovi zanikla funkce předsedy dozorčí rady k 4.3.2014.



B) POPIS ORGANIZAČNÍ STRUKTURY ÚČETNÍ JEDNOTKY A JEJÍ ZÁSADNÍ ZMĚNY BĚHEM UPLYNULÉHO ÚČETNÍHO OBDOBÍ



*Oproti roku 2013 přibýly tyto provozny: Ústí nad Orlicí, Kaznějov, Duchcov, Lipník nad Bečvou, Hodkovice nad Mohelkou, Hlučín, Osek, Nové Strašecí, Humpolec - Fügnerova, TEVI Ostrava, Hořovice – Višňová, Lipník nad Bečvou, Nové Hradky, Nymburk, Krupka.

C) JMÉNA A PŘÍJMENÍ ČLENŮ ORGÁNŮ: (K ROZVAHOVÉMU DNI)

I) STATUTÁRNÍCH: Ing. Ivo Poukar, Ing. Lumír Žák, Ing. Michal Rzyman

II) DOZORČÍCH: Ing. Pavel Cyrani, MBA, Ing. Josef Jeleček, Mgr. Ing. Vojtěch Kopp, Marek Rosenbaum

2. ÚČASTI V PODNICÍCH

2.1 PODNIK, V NĚMŽ MÁ ÚČETNÍ JEDNOTKA PODSTATNÝ VLIV NEBO ROZHODUJÍCÍ VLIV (ROVNÝ A VĚTŠÍ 20% ZK)

Název	Sídlo podniku	Výše obchodního podílu (%)
Přímý vliv:		
TI Energo, s.r.o.	Karolinská 661/4, 186 00 Praha 8 - Karlín	100

Dne 15. 11. 2013 uzavřela společnost ČEZ Energo, s.r.o., Karolinská 661/4, 186 00 Praha 8 – Karlín, IČ: 29060109 (dále jen ČEZ Energo), a Město Ivančice, Palackého náměstí 196/6, 664 91 Ivančice, IČ: 00281859 (dále jen Město Ivančice), Smlouvu o převodu obchodního podílu ve společnosti s ručením omezeným. Na základě této smlouvy Město Ivančice převádí na ČEZ Energo svůj obchodní podíl ve společnosti TI Energo, s.r.o., Karolinská 661/4, 186 00 Praha 8 – Karlín, IČ: 65277775 (dále



jen TI Energo), ve výši 2% na společnost ČEZ Energo. Společnost ČEZ Energo se tedy stává 100% vlastníkem společnosti TI Energo. Tato změna byla v obchodním rejstříku zapsána dne 3. ledna 2014.

2.2 SMLUVNÍ DOHODY MEZI SPOLEČNÍKY (ZAKLÁDAJÍCÍ ROZHODOVACÍ PRÁVA V TĚCHTO PODNICÍCH, BEZ OHLEDU NA VÝŠÍ PODÍLU NA ZÁKLADNÍM KAPITÁLU U TĚCHTO PODNIKŮ):

Ing. Ivo Poukar:

- jednatel společnosti ČEZ Energo, s.r.o.
- jednatel společnosti TI Energo, s.r.o.

Ing. Lumír Žák:

- jednatel společnosti ČEZ Energo, s.r.o.
- jednatel společnosti TI Energo, s.r.o.

Ing. Michal Rzyman:

- jednatel společnosti ČEZ Energo, s.r.o.

2.3 PODNIKY VE SKUPINĚ

Název	Vlastní kapitál (v tis. Kč)		Účetní hospodářský výsledek (v tis. Kč)	
	2014	2013	2014	2013
TI Energo, s.r.o.	51 908	42 375	9 532	10 157

2.4 ÚČETNÍ JEDNOTKY, V NICHŽ JE ÚČETNÍ JEDNOTKA SPOLEČNÍKEM S NEOMEZENÝM RUČENÍM

Obchodní firma, název	Sídlo	Právní forma
--0--		

2.5 OVLÁDACÍ SMLOUVY, SMLOUVY O PŘEVODECH ZISKU A JAKÉ POVINNOSTI Z NICH VYPLÝVAJÍ

Společnost nemá zmíněné smlouvy.

3. ZAMĚSTNANCI

3.1 OSOBNÍ NÁKLADY

	Zaměstnanci	Z toho řídicí zaměstnanci	Zaměstnanci	Z toho řídicí zaměstnanci
	2014	2014	2013	2013
Průměrný přepočtený počet	60	3	61	3
Osobní náklady	32 981	3 417	32 938	3 348
- mzdové náklady	21 385	2 481	21 352	2 435
- odměny členům orgánů společnosti	2 594	0	2 622	0
- náklady na sociální zabezpečení a zdravotní pojištění	8 404	907	8 291	871
- sociální náklady	598	29	673	42



3.2 VÝŠE ODMĚN ČLENŮM STATUTÁRNÍCH A DOZORČÍCH ORGÁNŮ, JAKOŽ I VÝŠE VZNIKLÝCH NEBO SJEDNANÝCH PENZIJNÍCH ZÁVAZKŮ BÝVALÝCH ČLENŮ VYJMENOVANÝCH ORGÁNŮ - ÚHRNNÁ VÝŠE (V PENĚŽNÍ I NATURÁLNÍ FORMĚ):

STATUTÁRNÍCH	DOZORČÍCH
2 070	524

4. VÝŠE (PENĚŽNÍ A NATURÁLNÍ PLNĚNÍ) PŮJČEK, ÚVĚŘŮ, POSKYTNUTÝCH ZÁRUK, OSTATNÍCH PLNĚNÍ OSOBÁM, KTERÉ JSOU STATUTÁRNÍM ORGÁNEM, ČLENŮM STATUTÁRNÍCH NEBO JINÝCH ŘÍDÍCÍCH A DOZORČÍCH ORGÁNŮ VČETNĚ BÝVALÝM OSOBÁM A ČLENŮM TĚCHTO ORGÁNŮ V ÚHRNNÉ VÝŠI ODDĚLENĚ ZA JEDNOTLIVÉ KATEGORIE OSOB

4.1

AKCIONÁŘŮM	SPOLEČNÍKŮM
--0--	--0--

4.2 ČLENŮM ORGÁNŮ

STATUTÁRNÍCH	DOZORČÍCH	ŘÍDÍCÍCH
--0--	--0--	--0--

III. Informace o účetních metodách a obecných účetních zásadách

1. VÝZNAMNÉ ÚČETNÍ INFORMACE

1.1 ZPŮSOB OCENĚNÍ

A) ZÁSOB NAKUPOVANÝCH A VYTVOŘENÝCH VE VLASTNÍ REŽII

Materiál a zboží je účtováno v pořizovacích cenách. Pořizovací cena zahrnuje cenu pořízení, celní poplatky, skladovací poplatky při dopravě, dopravné za dodání do provozovny. Materiál a zboží je oceňováno metodou pevných cen.

B) DLOUHODOBÉHO HMOTNÉHO A NEHMOTNÉHO MAJETKU VYTVOŘENÉHO VLASTNÍ ČINNOSTÍ

Dlouhodobý hmotný a nehmotný majetek je evidován v pořizovací ceně. Dlouhodobý hmotný majetek v pořizovací ceně do 40 tis. Kč a dlouhodobý nehmotný majetek v pořizovací ceně do 60 tis. Kč není vykazován v rozvaze a je o něm účtováno jako o zásobách způsobem A.

Ocenění dlouhodobého majetku vlastní výroby zahrnuje přímý materiál, přímé mzdy a režijní náklady přímo spojené s jeho výrobou až do doby jeho aktivace.

C) CENNÝCH PAPÍRŮ A MAJETKOVÝCH ÚČASTÍ

Dlouhodobý finanční majetek do podniků ve skupině je účtován v pořizovací ceně. Je-li tržní hodnota tohoto finančního majetku trvale nižší než jeho účetní hodnota, je tato účetní hodnota snížena na hodnotu tržní.

V případě přechodného snížení hodnoty tohoto majetku se tvoří opravná položka.



Společnost ČEZ Energo, s.r.o. provádí přecenění vkladů do dceřiných společností ekvivalenční metodou.

D) ZPŮSOB STANOVENÍ REÁLNÉ HODNOTY PŘÍSLUŠNÉHO MAJETKU A ZÁVAZKŮ

Společnost	Podíl na ZK, resp. na obchodním podílu v %	Vlastní kapitál 2014 (v tis. Kč)	Podíl na VK 2014 (v tis. Kč)	Podíl na VK 2013 / vklad (v tis. Kč)	Rozdíl (v tis. Kč)	Účtování
TI Energo, s.r.o.	100	51 908	51 908	42 375	9 533	061/414
Celkem	-	51 908	51 908	42 375	9 533	-

E) ZMĚNY REÁLNÉ HODNOTY V ÚČTOVÉ SKUPINĚ 41 (během účetního období)

Účet	Počáteční stav	Změna	Konečný stav
411	800 420	0	800 420
412	290 559	0	290 559
413	-32 882	0	-32 882
414	31 442	9 533	40 975

1.2 ZPŮSOB STANOVENÍ REPRODUKČNÍ POŘIZOVACÍ CENY (MAJETKU OCENĚNÉHO A V TÉTO CENĚ POŘÍZENÉHO V PRŮBĚHU BĚŽNÉHO ÚČETNÍHO OBDOBÍ):

A) DRUHY VEDLEJŠÍCH POŘIZOVACÍCH NÁKLADŮ

--0--

1.3 PODSTATNÉ ZMĚNY (vč. vyčíslení peněžních částek těchto změn ovlivňující výši majetku, závazků a hospodářského výsledku - lze-li je reálně stanovit)

A) ZPŮSOB OCEŇOVÁNÍ (DŮVOD): nenastaly

- ČÁSTKA:

B) POSTUP ODPISOVÁNÍ (DŮVOD): nenastaly

C) POSTUP ÚČTOVÁNÍ (DŮVOD): nenastaly

- ČÁSTKA:

D) USPOŘÁDÁNÍ POLOŽEK ÚČETNÍ ZÁVĚRKY (DŮVOD): nenastaly

- ČÁSTKA:

E) OBSAH VYMEZENÍ POLOŽEK ÚČETNÍ ZÁVĚRKY (DŮVOD): změny plynoucí z vyhlášky 500/2002 Sb.

- ČÁSTKA:



1.4 ZPŮSOB STANOVENÍ OPRAVNÝCH POLOŽEK K MAJETKU:

Opravné položky společnost tvoří netto způsobem, tj. je zaúčtován pouze rozdíl mezi celkovou výší opravných položek v minulém účetním období a celkovou výší opravných položek v platném účetním období.

A) POHLEDÁVKY

Společnost stanoví opravné položky pro pochybné pohledávky podle vlastní analýzy platební schopnosti svých zákazníků. Daňové opravné položky jsou tvořeny dle platných právních norem.

K pohledávkám po lhůtě splatnosti nad 180 dnů je tvořena účetní opravná položka nad rámec daňové opravné položky do výše 50 % rozvahové hodnoty pohledávky.

K pohledávkám po lhůtě splatnosti nad 360 dnů je tvořena účetní opravná položka nad rámec daňové opravné položky do výše 100% rozvahové hodnoty pohledávky.

Druh opravné položky	Počáteční stav	Změna	Konečný stav
--0--			

B) ZÁSoby

Opravné položky jsou vytvářeny v případech, kdy ocenění použité v účetnictví je vyšší než současná tržní hodnota příslušných zásob.

Druh opravné položky	Způsob stanovení	Zdroj informací
--0--		

C) MAJETEK

Druh opravné položky	Způsob stanovení	Zdroj informací
--0--		

1.5 ZPŮSOB ODPISOVÁNÍ DLOUHODOBÉHO MAJETKU

Účetní odpisy jsou uplatňovány v souladu s odpisovým plánem. Daňové odpisy se nerovnaj účetním. Dlouhodobý nehmotný majetek a dlouhodobý hmotný majetek je pro účely odpisování zatříděn do tříd podle jednotlivých odpisových skupin dle zákona č. 586/1992 Sb. o dani z příjmu v platném znění. Stanovení daňových odpisů se provádí podle §26 až §32a zákona č. 586/1992 Sb. v platném znění. Používá se zrychleného a rovnoměrného odpisování.

1.6 ZPŮSOB UPLATNĚNÝ PŘI PŘEPOČTU ÚDAJŮ V CIZÍCH MĚNÁCH NA ČESKOU MĚNU (SMĚNNÝ KURZ ČNB BĚŽNÝ, STÁLÝ S UVEDENÍM TERMÍNU JEJICH ZMĚN, V PRŮBĚHU ROKU I NA KONCI ROKU)

Společnost používá pro přepočty cizích měn kurz, který se stanovuje na základě kurzovního lístku ČNB ke dni uskutečnění účetního případu. V průběhu roku se účtuje pouze o realizovaných kurzových ziscích a ztrátách.

Aktiva a pasiva v zahraniční měně jsou k rozvahovému dni přepočítávána podle oficiálního kurzu ČNB. Nerealizované kurzové zisky a ztráty jsou zachyceny v hospodářském výsledku.

Měna	Způsob přepočtu
--0--	



IV. Doplnující informace k rozvaze a výkazu zisku a ztráty

1. VÝZNAMNÉ ÚČETNÍ INFORMACE

1.1 HMOTNÝ A NEHMOTNÝ MAJETEK (KROMĚ POHLEDÁVEK):

A) PŘIJATÉ LEASINGY

Poskytovatel leasingu	Cena pořízení (v tis. Kč)	Součet leasingových splátek (v tis. Kč)	Současná zůstatková hodnota splátek (v tis. Kč)	Konečná splatnost
ČSOB Leasing	1 727	1 012	715	07/2017
Celkem	1 727	1 012	715	-

Celkové leasingové splátky v roce:	2014	2015	2016
ČSOB Leasing	277	277	161

Rozpis částky současná zůstatková hodnota splátek podle faktické doby splatnosti

Splatné do jednoho roku	277 tis. Kč
Splatné po jednom roce	438 tis. Kč

B) POSKYTNUTÉ LEASINGY

Příjemce leasingu	Cena pořízení	Součet leasingových splátek	Současná zůstatková hodnota splátek	Konečná splatnost	Předmět leasingu
--0--					

Celkové leasingové splátky v roce:	2014	2015	2016
--0--			

Rozpis částky současná zůstatková hodnota splátek podle faktické doby splatnosti

Splatné do jednoho roku	0 Kč
Splatné po jednom roce	0 Kč



C) POHYB DLOUHODOBÉHO HMOTNÉHO MAJETKU (PŘÍRŮSTKY - ZEJMÉNA NÁKUPEM A VLAST. ČINNOSTÍ, ÚBYTKY - ZEJMÉNA ODPISY DLE ODPISOVÉHO PLÁNU, VYŘAZENÍ Z DŮVODU LIKVIDACE A PRODEJE DLE HLAVNÍCH SKUPIN K POČÁTKU A KONCI ÚČETNÍHO OBDOBÍ):

Skupina	2014				2013			
	ZC k 1.1.	Přírůstky	Úbytky	ZC k 31.12.	ZC k 1.1.	Přírůstky	Úbytky	ZC k 31.12.
Pozemky	3 663	108	0	3 771	3 663	0	0	3 663
Stavby	118 695	59 459	10 013	168 141	67 383	58 977	7 665	118 695
Stroje a zařízení	526 175	334 078	72 406	787 847	219 361	346 494	39 680	526 175
Nedokončený majetek	157 465	305 009	386 267	76 207	95 990	466 947	405 472	157 465
Zálohy	52 173	136 344	148 746	39 771	34 870	210 447	193 144	52 173
Oceňovací rozdíl	461 107	0	38 381	422 726	499 488	0	38 391	461 107
Celkem	1 319 278	834 998	655 813	1 498 463	920 755	1 082	684 352	1 319 278

Zálohy na dlouhodobý majetek souvisí s pořizováním projektů, které jsou popsány níže v části Významné nedokončené investiční akce. Tyto zálohy budou zúčtovány v průběhu roku 2015, kdy je naplánováno dokončení investičních akcí.

Významné dokončené investiční akce:

- Instalace KJ – Ústí nad Orlicí, Mazánková
- Instalace KJ – Kaznějov
- Instalace KJ – Duchcov
- Instalace KJ – Lipník nad Bečvou, Zahradní
- Instalace KJ – Hodkovice nad Mohelkou
- Instalace KJ – Hlučín
- Instalace KJ – Osek
- Instalace KJ – Nové Strašecí
- Instalace KJ – Humpolec, Fügnerova
- Instalace KJ – Teplárna Ostrava
- Instalace KJ – Hořovice, Višňová
- Instalace KJ – Lipník nad Bečvou, Hranická
- Instalace KJ – Nové Hradky
- Instalace KJ – Nymburk
- Instalace KJ – Krupka

Významné nedokončené investiční akce:

- Investiční záměry – malé kogenerace (přípravné práce – činnosti projektových manažerů)
V nedokončených investičních akcích společnost eviduje celkově 29 rozpracovaných investičních projektů.

Oceňovací rozdíl je tvořen:

- 130 502 tis. Kč – zůstatková cena oceňovacího rozdílu souvisejícího s odštěpením odštěpného podniku KVET II společnosti TEDOM a.s.
- 285 802 tis. Kč – zůstatková cena oceňovacího rozdílu souvisejícího se vkladem odštěpného podniku KVET I společnosti TEDOM a.s.
- 6 422 tis. Kč – zůstatková cena oceňovacího rozdílu souvisejícího s odštěpením projektu Sušice II společnosti TEDOM a.s.
- oceňovací rozdíly jsou odepisovány účetně 15 let



DLOUHODOBÝ NEHMOTNÝ MAJETEK – (PŘÍRŮSTKY - NÁKUPEM , ÚBYTKY - ZEJMÉNA ODPISY DLE ODPISOVÉHO PLÁNU, VYŘAZENÍ Z DŮVODU LIKVIDACE A PRODEJE DLE HLAVNÍCH SKUPIN K POČÁTKU A KONCI ÚČETNÍHO OBDOBÍ) (V TIS. KČ):

Skupina	2014				2013			
	ZC k 1.1.	Přirůstky	Úbytky	ZC k 31.12.	ZC k 1.1.	Přirůstky	Úbytky	ZC k 31.12.
Software	0	0	0	0	0	11	11	0
Ocenitelná práva	1 144	49	289	904	1 417	12	285	1 144
Nedokončený majetek	0	49	49	0	0	12	12	0
Celkem	1 144	98	338	904	1 417	35	308	1 144

D) SOUHRNNÁ VÝŠE MAJETKU NEUVEDENÁ V ROZVAZE V POŘIZOVACÍCH, RESP. ODHADNÍCH CENÁCH (DROBNÝ NEHMOTNÝ A HMOTNÝ MAJETEK NEUVEDENÝ V ROZVAZE)

DDHIM: 2 637 tis. Kč

DDNIM: 283 tis. Kč

E) ROZPIS HMOTNÉHO MAJETKU ZATÍŽENÉHO ZÁSTAVNÍM PRÁVEM (VĚCNÝM BŘEMENEM U NEMOVITOSTÍ) A INFORMACE O PODMÍNĚNOSTI NABYTÍ PRÁVNÍCH ÚČINKŮ VKLADU DO KATASTRU NEMOVITOSTÍ (§56 ODST. 7 VYHLÁŠKY Č. 500/2002 SB.):

Zastavený majetek	Provoz	Forma zajištění
30 kogeneračních jednotek	Adamov, Brtnice, Bystřice n. P., Frýdlant, Havlíčkův Brod, Jihlava, Kroměříž, Moravský Krumlov, Nové Město nad Metují, Sušice, Velká Chuchle, Votice, Vrchlabí, Vysoké Mýto, Svitavy, Světlá n. S., Humpolec	Smlouva o zřízení zástavního práva k movitým věcem dle § 156 a násl. občanského zákoníku ze dne 16. 10. 2013
Pozemek p. č. 5468/640, v k. ú. Jihlava, obec Jihlava, zapsaný na LV č. 19991	Jihlava	Smlouva o zřízení zástavního práva k nemovitostem ze dne 16. 10. 2013
Pozemek p. č. St. 894/1, v k. ú. Čtyřicet Lánů, obec Svitavy, zapsaný na LV č. 6725	Svitavy	Smlouva o zřízení zástavního práva k nemovitostem ze dne 16. 10. 2013
Pozemek p. č. St. 604/51, v k. ú. Čtyřicet Lánů, obec Svitavy, zapsaný na LV č. 6725	Svitavy	2013



F) MAJETEK S VÝRAZNĚ VYŠŠÍM TRŽNÍM OCENĚNÍM NEŽ OCENĚNÍM V ÚČETNICTVÍ:

Společnost eviduje v účetnictví:

Kogenerační jednotky v účetní hodnotě 0 tis. Kč, jejich tržní hodnota je 1 500 tis. Kč.

Dopravní prostředky v účetní hodnotě 0 tis. Kč, jejich tržní hodnota je 900 tis. Kč.

G) OBCHODOVATELNÉ CENNÉ PAPÍRY (DLE POSLEDNÍHO KURZU CP OBCHODOVANÉHO NA BURZE, NEBO V RMS):

--0--

H) DLOUHODOBÉ MAJETKOVÉ CENNÉ PAPÍRY A MAJETKOVÉ ÚČASTI:

TUZEMSKO

Emitent	Druh CP	Počet CP	Nominální hodnota	Finanční výnos	Tržní ocenění
--0--					

ZAHRANIČÍ

Emitent	Druh CP	Počet CP	Nominální hodnota	Finanční výnos	Tržní ocenění
--0--					

I) VYSVĚTLENÍ ČÁSTKY POLOŽKY B. I. 1 ZŘIZOVACÍ VÝDAJE

--0--

J) CIZÍ MAJETEK UVEDENÝ V ROZVAZE

Společnost nemá cizí majetek uvedený v rozvaze.

K) OSTATNÍ AKTIVA

V rámci vztahů vůči státu je evidovaná i daň z přidané hodnoty ve výši 17 393 tis. Kč, která bude nárokována v lednu 2014, a to z důvodu změny v uplatňování nároku na odpočet DPH v závislosti na doručení daňového dokladu, ke které došlo v průběhu roku 2011.

1.2 POHLEDÁVKY

A) SOUHRNNÁ VÝŠE POHLEDÁVEK PO LHŮTĚ SPLATNOSTI:

Doba	Výše v tis. Kč	
	2013	2014
do 30 dnů	1 519	14
do 60 dnů	6	0
do 180 dnů	0	0
do 360 dnů	0	0
360 a více dnů	0	0
Celkem	1 525	14



B) POHLEDÁVKY K PODNIKŮM VE SKUPINĚ (POHLEDÁVKY Z OBCHODNÍCH VZTAHŮ A PŮJČKY):

Podnik ve skupině	Vyše v tis. Kč	
	2014	2013
ČEZ, a.s.	0	4 500
ČEZ Distribuce, a.s.	5	9
ČEZ Teplárenská, a.s.	9 671	7 267
TEDOM a.s.	17 745	25 119
TI Energo, s.r.o.	24 418	31 457
Celkem	51 839	68 352

POSKYTNUTÉ PŮJČKY K PODNIKŮM VE SKUPINĚ:

TEDOM a.s.	splatnost 31.12.2015	17 588 tis. Kč
TI Energo, s.r.o.	splatnost 31. 12. 2018	21 512 tis. Kč

C) POHLEDÁVKY KRYTÉ DLE ZÁSTAVNÍHO PRÁVA NEBO VĚCNÉHO BŘEMENE (JIŠTĚNÉ JINÝM ZPŮSOBEM):

Pohledávka k	Forma zajištění
Allianz pojišťovna, a.s.	Smlouva o zřízení zástavního práva k pohledávkám z pojistných smluv ze dne 16. 10. 2013
Česká spořitelna, a.s.	Smlouva o zřízení zástavního práva k pohledávkám ze smluv o vedení bankovních účtů ze dne 16. 10. 2013
Komerční banka, a.s.	Smlouva o zřízení zástavního práva k pohledávkám ze smluv o vedení bankovních účtů ze dne 16. 10. 2013
UniCredit Bank Czech Republic, a.s.	Smlouva o zřízení zástavního práva k pohledávkám ze smluv o vedení bankovních účtů ze dne 16. 10. 2013
OTE, a.s.	Smlouva o zřízení zástavního práva k pohledávkám ze dne 16. 10. 2013
Obchodní smlouvy	Smlouva o zřízení zástavního práva k pohledávkám z obchodních smluv ze dne 16. 10. 2013

D) INFORMACE O POHLEDÁVKÁCH, KTERÉ MAJÍ K ROZVAHOVÉMU DNI DOBU SPLATNOSTI DELŠÍ NEŽ 5 LET

Pohledávka k	Hodnota	Poznámka
--0--	--0--	

E) VÝŠE POHLEDÁVEK URČENÝCH K OBCHODOVÁNÍ OCENĚNÝCH REÁLNOU HODNOTOU

--0--

F) OSTATNÍ AKTIVA

V roce 2014 byly vytvořeny dohadné položky aktivní v celkové výši 19 647 tis. Kč. Jedná se zejména o dohadné položky na zelený bonus ve výši 18 652 tis. Kč.

Dále jsou v účetnictví evidovány dlouhodobé poskytnuté zálohy ve výši 3 347 tis. Kč (nájemné Město Vamberk 3 247 tis. Kč a finanční záruka Město Sušice 100 tis. Kč) a krátkodobé poskytnuté zálohy ve výši 3 612 tis. Kč (zejména 958 tis. Kč nájem, 80 tis. Kč elektrická energie, 525 tis. Kč voda a 1 981 tis. Kč plyn).



Dle Smlouvy o úvěru se společností GOLEM Velké Hamry, a.s. byl poskytnut úvěr na provozní potřeby této společnosti ve výši 5 600 tis. Kč.

1.3 ZÁVAZKY

A) SOUHRNNÁ VÝŠE ZÁVAZKŮ PO LHŮTĚ SPLATNOSTI

Doba	Výše v tis. Kč	
	2014	2013
do 30 dnů	25	340
do 60 dnů		850
do 180 dnů		0
do 360 dnů		0
360 a více dnů		0
Celkem	25	1 190

B) ZÁVAZKY K PODNIKŮM VE SKUPINĚ (POHLEDÁVKY Z OBCHODNÍCH VZTAHŮ A PŮJČKY):

Podnik ve skupině	Výše v tis. Kč	
	2014	2013
ČEZ, a.s.	177	21 401
ČEZ Distribuce, a.s.	8	30
ČEZ Distribuční služby, s.r.o.	0	4
ČEZ Prodej, s.r.o.	42 170	68 756
ČEZ Teplárenská, a.s.	140	350
ČEZ Energetické služby, s.r.o.	5 488	7 106
EVČ, a.s.	3 814	0
TEDOM a.s.	26 931	36 431
TI Energo, s.r.o.	4 256	3 844
Celkem	82 984	137 922

C) ZÁVAZKY KRYTÉ DLE ZÁSTAVNÍHO PRÁVA

Závazek k	Forma zajištění
--0--	

D) ZÁVAZKY (nepeněžní, peněžní) NEÚČTOVANÉ V ÚČETNICTVÍ A NEUVEDENÉ V ROZVAZE

--0--

E) INFORMACE O ZÁVAZCÍCH, KTERÉ MAJÍ K ROZVAHOVÉMU DNI DOBU SPLATNOSTI DELŠÍ NEŽ 5 LET

Závazek k	Hodnota v Kč	Poznámka
Česká spořitelna, a.s.	340 000 000,--	

Dne 16. 10. 2013 uzavřely společnosti ČEZ Energo, s.r.o. a Česká spořitelna, a.s. Smlouvu o úpisu a vydání dluhopisů (dále jen Smlouva o úpisu), jejíž přílohu tvoří Emisní podmínky dluhopisů dle zákona č. 190/2004 Sb., ve znění pozdějších předpisů. Na základě Smlouvy o úpisu společnost ČEZ Energo, s.r.o. vydala zastupitelné dluhopisy do celkové jmenovité hodnoty 650 mil. Kč (650 ks dluhopisů ve jmenovité hodnotě 1 mil. Kč), s pevnou úrokovou sazbou 3,14 % p. a., splatné v roce 2020, v listinné podobě ve formě na jméno. Dluhopisy jsou zastoupeny sběrným dluhopisem v listinné podobě bez kupónů. Česká spořitelna, a.s. tyto dluhopisy upsala a koupila.



ČEZ Energo, s.r.o. k 31. 12. 2014 eviduje vlastní dluhopisy v hodnotě 310 mil. Kč a závazek vůči České spořitelně, a.s. ve výši 340 mil. Kč. K dalším odkupům dojde v letech 2015 (310 mil. Kč). Prodej vlastních dluhopisů je zohledněn na řádcích č. 31 a 32 Výkazu zisku a ztráty.

Závazky ČEZ Energo, s.r.o. vyplývající z vydaných dluhopisů jsou v souladu s Emisními podmínkami zajištěny ve prospěch České spořitelny, a.s. těmito zástavními právy a zajištěními:

- zástava nemovitostí a movitých věcí (více informací v části IV. Doplnující informace k rozvaze a výkazu zisku a ztráty; 1. Významné účetní informace; 1.1 Hmotný a nehmotný majetek; E) Rozpis hmotného majetku zatíženého zástavním právem)
- zástava pohledávek (více informací v části IV. Doplnující informace k rozvaze a výkazu zisku a ztráty; 1. Významné účetní informace; 1.2 Pohledávky; C) Pohledávky kryté dle zástavního práva nebo věcného břemene)
- zástava podniku
- vlastní blankosměnka ČEZ Energo, s.r.o. avalovaná společností TI Energo, s.r.o., IČ: 65277775, se sídlem Karolinská 661/5, 186 00 Praha 8 – Karlín).

F) ZÁVAZKY Z ÚVĚRŮ

--0--

Výše splátek v jednotlivých letech	2012	2013	2014
--0--			

G) VÝŠE SPLATNÝCH ZÁVAZKŮ POJISTNÉHO NA SOCIÁLNÍ ZABEZPEČENÍ A PŘÍSPĚVKU NA STÁTNÍ POLITIKU ZAMĚSTNANOSTI

589 tis. Kč (ve lhůtě splatnosti)

H) VÝŠE SPLATNÝCH ZÁVAZKŮ VEŘEJNÉHO ZDRAVOTNÍHO POJIŠTĚNÍ

254 tis. Kč (ve lhůtě splatnosti)

I) VÝŠE EVIDOVANÝCH DAŇOVÝCH NEDOPLATKŮ

385 tis. Kč (ve lhůtě splatnosti)

J) PENZIJNÍ ZÁVAZKY

5 tis. Kč

K) ZÁVAZKY VŮČI CELNÍM ORGÁNŮM

0 tis. Kč

L) OSTATNÍ PASIVA

V roce 2014 byly vytvořeny dohadné položky pasivní v celkové výši 63 663 tis. Kč. Jedná se zejména o dohadné položky na plyn (35 657 tis. Kč), elektrickou energii (4 848 tis. Kč), nájem (4 803 tis. Kč), investice (18 214 tis. Kč) teplo (1 544 tis. Kč) a vodu (806 tis. Kč).

Dále společnost eviduje ke konci roku výdaje příštích období v celkové výši 4 581 tis. Kč, které sestávají zejména z odměn zaměstnanců za rok 2014.



1.4 VLASTNÍ KAPITÁL

A) ZMĚNA STAVU VLASTNÍHO KAPITÁLU (V PRŮBĚHU ÚČETNÍHO OBDOBÍ, NAPŘ. UPSÁNÍ ZÁKLADNÍHO KAPITÁLU DARY, EMISNÍ ÁŽIO DOTACE DO KAPITÁLU, VÝPLATA DIVIDEND, NEREALIZOVANÉ ZISKY A ZTRÁTY ÚČTOVANÉ NA ÚČTU 414, POHYBY MEZI FONDY, NEROZDĚLENÝM ZISKEM MIN. LET, RESP. NEUHRAZENOU ZTRÁTOU MIN. LET A HOSPODÁŘSKÝ VÝSLEDEK MIN. ÚČETNÍHO OBDOBÍ)

U přeměn společností u zanikající společnosti ve výši účtu 418 a u nástupnické společnosti použití tohoto účtu v rámci vlastního kapitálu (v případě že není sestavován přehled o změnách vlastního kapitálu dle čl. IV.)

Titul	Vlastní kapitál (v tis. Kč)	
	zvyšující	snížující
Základní kapitál	0	0
Zákonný rezervní fond	1 051	0
Oceňovací rozdíly z přecenění majetku a závazků	9 533	0
Neuhrazená ztráta minulých let	9 099	0
Nerozdělený zisk minulých let	359	0
Zisk běžného období	10 570	0
Celkem	30 612	0

Podrobný přehled změn vlastního kapitálu je uveden v samostatném výkaze Přehled o změnách vlastního kapitálu.

B) VÝZNAMNÉ POLOŽKY ZVÝŠENÍ NEBO SNÍŽENÍ JEDNOTLIVÝCH SLOŽEK VK

--0--

C) DRUHY ROZDĚLENÍ ZISKU, RESP. ZPŮSOB ÚHRADY ZTRÁTY PŘEDCHOZÍHO ÚČETNÍHO OBDOBÍ (EVENTUELNÍ NÁVRH NA ROZDĚLENÍ ZISKU BĚŽNÉHO ÚČETNÍHO OBDOBÍ):

Dle zápisu z Valné hromady společnosti ČEZ Energo, s.r.o. konané dne 11.6.2014 se společníci jednomyslně shodli na použití zůstatku hospodářského výsledku účetního období r. 2013 ve výši 10 509 050,12 Kč následovně:

Položka	Výše v Kč
Zákonný rezervní fond	1 050 906,00 Kč
Neuhrazená ztráta minulých let	9 098 781,87 Kč
Nerozdělený zisk minulých let	359 362,25 Kč

D) ZÁKLADNÍ KAPITÁL

DA) AKCIE (u a.s.)

Druh	Počet	Nominální hodnota	Nesplacený vklad	Lhůta splatnosti
--0--				



Dluhopisy s právem výměny za akcie

Počet	Hodnota
--0--	

DB) PODÍLY (u s.r.o.)

Společník	Výše podílu	Vklad	Nesplacená část	Lhůta splatnosti
ČEZ, a.s.	50,1%	401 010 tis. Kč	0 Kč	
TEDOM a.s.	49,9%	399 410 tis. Kč	0 Kč	

E) VYDANÉ AKCIE, VYMĚNITELNÉ DLUHOPISY NEBO PODOBNÉ CENNÉ PAPIRY A PRÁVA BĚHEM ÚČETNÍHO OBDOBÍ, ZMĚNY PODÍLŮ

Akcie	Počet	Jmenovitá hodnota
--0--		

Dluhopisy	Počet	Rozsah práv
--0--		

Podíl ve firmě	Původní výše (%)	Nová výše (%)
--0--	-	-

1.5 ZÁKONNÉ A OSTATNÍ (ÚČETNÍ) REZERVY:

Druh rezervy	Stav na začátku účetního období	Tvorba rezervy	Čerpání rezervy	Stav na konci účetního období
Rezerva na daň z příjmů	1 000	0	1 000	0

1.6 DOMĚRKY SPLATNÉ DANĚ Z PŘÍJMŮ ZA MINULÁ ÚČETNÍ OBDOBÍ

--0--

1.7 ROZPIS ODLOŽENÉHO DAŇOVÉHO ZÁVAZKU NEBO POHLEDÁVKY

Odložená daň vychází z veškerých dočasných rozdílů mezi účetní a daňovou hodnotou aktiv a pasiv s použitím očekávané daňové sazby platné pro následující období.

O odložené daňové pohledávce se účtuje pouze tehdy, je-li pravděpodobné, že bude v následujících účetních obdobích uplatněna.

Vykázaný odložený daňový závazek

Odložená daň	2014	2013
Dlouhodobý majetek	-50 872	-27 433
Oceňovací rozdíl	-56 744	-61 894
Sociální a zdravotní pojištění z vytvořených dohadů na odměny	292	278
Účetní rezervy	238	115
Daňová ztráta	9 785	
Odložený daňový závazek	-97 301	-88 934

V souladu s účetními postupy byla pro výpočet odložené daně použita daňová sazba pro rok 2014 – tj. 19 %.



1.8 VÝNOSY Z BĚŽNÉ ČINNOSTI DLE HLAVNÍCH ČINNOSTÍ (v tis. Kč):

Hlavní činnost	Tuzemsko		Zahraničí		Celkem	
	2014	2013	2014	2013	2014	2013
Tržby z prodeje zboží	61 518	54 939	0	0	61 518	54 939
Tržby za teplo, elektrickou energii a plyn	629 137	557 019	0	0	629 137	557 019
Ostatní výnosy	157 243	220 646	0	0	157 243	220 646
Celkem	847 898	832 604	0	0	847 898	832 604

1.9 PŘIJATÉ DOTACE NA INVESTIČNÍ A PROVOZNÍ ÚČELY

Dne 29. 9. 2010 podání žádosti o poskytnutí dotace v rámci programu Eko-energie, Výzva III na projekt „Instalace kogenerační jednotky, Duchcov“ společností ČEZ a.s. Vzhledem ke vzniku dceřiné spol. ČEZ Energo, s.r.o. požádala spol. ČEZ o převod projektu na ČEZ Energo v roce 2011, ještě před schválením projektu. Rozhodnutí o poskytnutí dotace bylo vydáno 19.3.2012, č.j. 1628-11/3.1EED03-533/12/08200. Dne 20.6.2014 poskytnuta dotace ve výši 15 616 798,-- Kč.

Z Ministerstva životního prostředí byla poskytnuta dotace na instalaci KGJ TEVI Ostrava dne 11.11.2014 ve výši 11 856 220,-- CZK.

V rámci Operačního programu Podnikání a inovace poskytnuta dotace na tepelné čerpadlo ve Svitavách dne 14.3.2014 ve výši 534 000,-- CZK.

Projekt „Využití odpadního tepla KJ“, Rozhodnutí č.j. 76-13/3.1EED03-1419/13/61200, 10.7.2013. Probíhá realizace.

1.10 CELKOVÉ VÝDAJE VYNALOŽENÉ ZA ÚČETNÍ OBDOBÍ NA VÝZKUM A VÝVOJ

--0--

1.11 ÚDAJE O PŘEMĚNÁCH SPOLEČNOSTÍ:

A) STRUKTURA VLASTNÍHO KAPITÁLU PO PŘEMĚNĚ SPOLEČNOSTÍ A JEJÍ VZNIK

--0--

B) FONDY Z PŘECENĚNÍ (ÚČET 418), KTERÉ VZNIKLY V DŮSLEDKU PŘEMĚNY

--0--

C) DALŠÍ VÝZNAMNÉ ÚDAJE VE VZTAHU K PŘEMĚNÁM SPOLEČNOSTÍ

--0--

1.12 CHARAKTER A OBCHODNÍ ÚČEL OPERACÍ ÚČETNÍ JEDNOTKY, JSOU-LI RIZIKA NEBO UŽITKY Z TĚCHTO OPERACÍ VÝZNAMNÉ, A POKUD JE ZVEŘEJNĚNÍ TĚCHTO RIZIK NEBO UŽITKŮ NEZBYTNÉ K POSOUZENÍ FINANČNÍ SITUACE ÚČETNÍ JEDNOTKY; INFORMACE O FINANČNÍM DOPADU TĚCHTO OPERACÍ NA ÚČETNÍ JEDNOTKU.

--0--



1.13 INFORMACE O TRANSAKČÍCH, KTERÉ ÚČETNÍ JEDNOTKA UZAVŘELA SE SPŘÍZNĚNOU STRANOU, VČETNĚ OBJEMU TAKOVÝCH TRANSAKČÍ, POVAHY VZTAHU SE SPŘÍZNĚNOU STRANOU A OSTATNÍCH INFORMACÍ O TĚCHTO TRANSAKČÍCH, KTERÉ JSOU NEZBYTNÉ K POCHOPENÍ FINANČNÍ SITUACE ÚČETNÍ JEDNOTKY, POKUD JSOU TYTO TRANSAKCE VÝZNAMNÉ A NEBYLY UZAVŘENY ZA BĚŽNÝCH TRŽNÍCH PODMÍNEK.

--0--

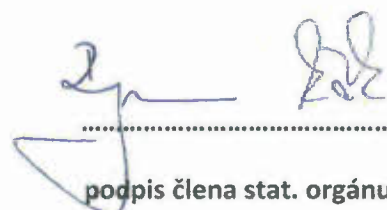
1.14 NÁKLADY NA AUDIT

Za účetní období společnost vynaložila na audit prostředky ve výši 150 tis. Kč.

1.15 DALŠÍ VÝZNAMNÉ UDÁLOSTI PO ROZVAHOVÉM DNI

--0--

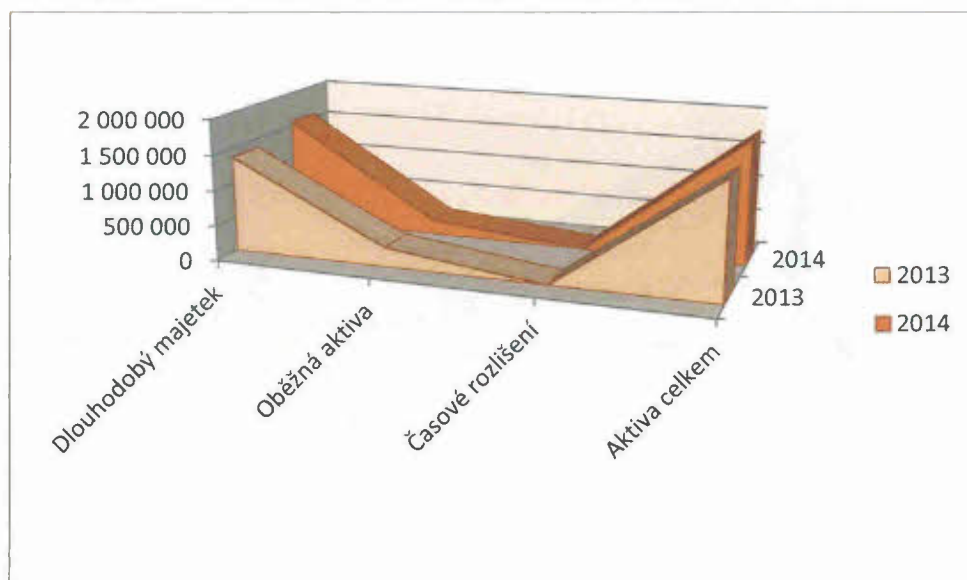
Ve Výchapech dne 20.2.2015


.....
podpis člena stat. orgánu



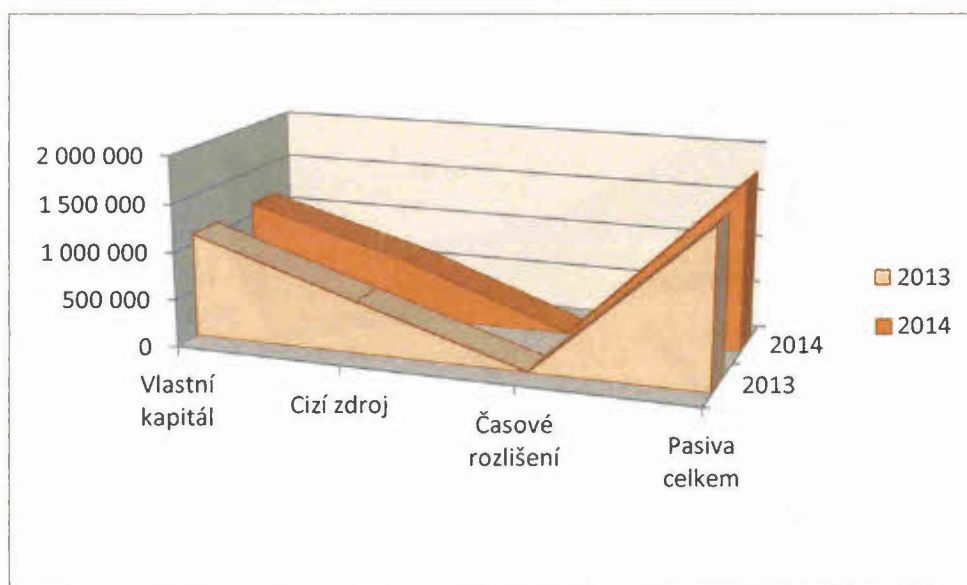
AKTIVA (v tis. Kč)

	Dlouhodobý majetek	Oběžná aktiva	Časové rozlišení	Aktiva celkem
Stav k 31.12.2013	1 362 797	276 379	1 008	1 640 184
Stav k 31.12.2014	1 551 275	209 179	4 243	1 764 697



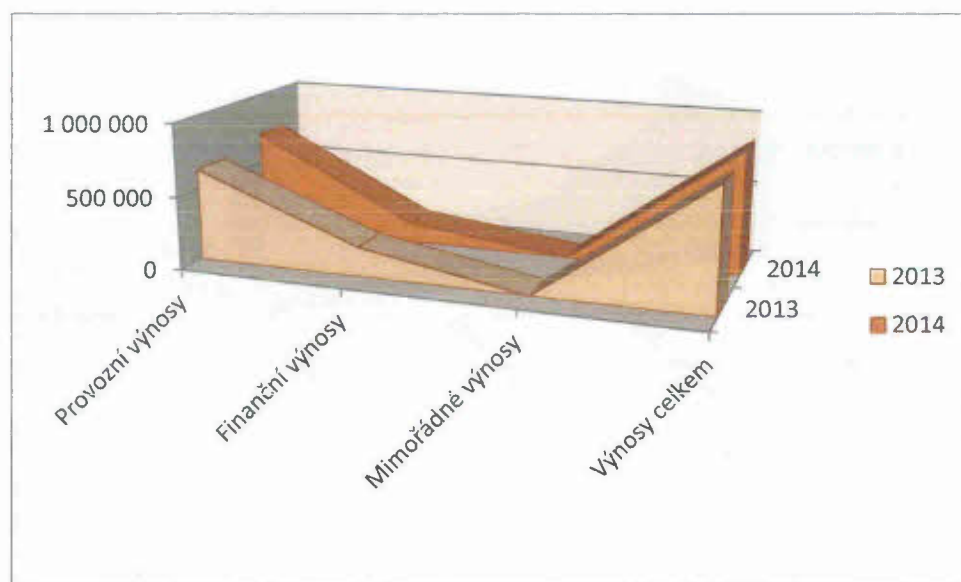
PASIVA (v tis. Kč)

	Vlastní kapitál	Cizí zdroj	Časové rozlišení	Pasiva celkem
Stav k 31.12.2013	1 090 994	543 522	5 668	1 640 184
Stav k 31.12.2014	1 121 607	638 509	4 581	1 764 697



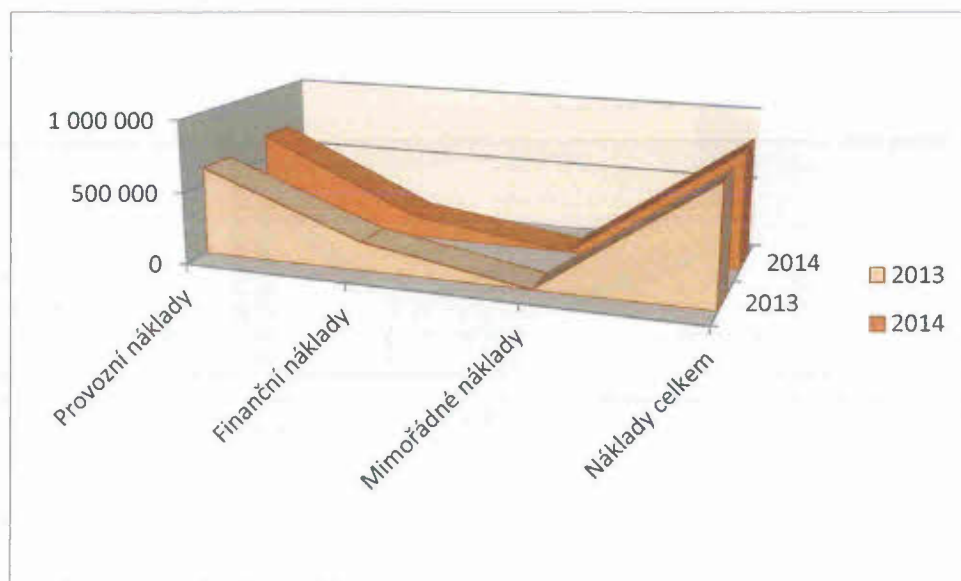
VÝNOSY (v tis. Kč)

Rok	Provozní výnosy	Finanční výnosy	Mimořádné výnosy	Výnosy celkem
2013	631 187	201 417	0	832 604
2014	705 807	142 091	0	847 898



NÁKLADY (v tis. Kč)

Rok	Provozní náklady	Finanční náklady	Mimořádné náklady	Náklady celkem
2013	616 093	201 114	4 887	822 094
2014	667 892	158 926	0	826 818



Zpráva statutárního orgánu
společnosti ČEZ Energo, s.r.o.
o vztazích mezi ovládající osobou
a ovládanými osobami



ZPRÁVA STATUTÁRNÍHO ORGÁNU SPOLEČNOSTI ČEZ ENERGO, S.R.O. O VZTAZÍCH MEZI PROPOJENÝMI OSOBAMI ZA ROK 2014

I. Ovládaná osoba

Společnost: ČEZ Energo, s.r.o.

Sídlo: Karolinská 661/4, 186 00 Praha 8 - Karlín, IČ: 29060109, zapsaná v obchodním rejstříku vedeném Městským soudem v Praze, oddíl C, vložka 163691.

Firma je obchodní společností, která se zabývá především výrobou, rozvodem a distribucí tepla a elektrické energie.

Statutární orgán: Ing. Ivo Poukar – jednatel

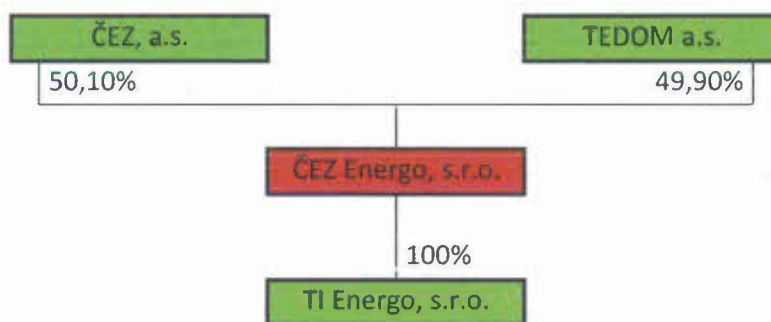
Ing. Michal Rzyman - jednatel

Ing. Lumír Žák – jednatel

Společníci: ČEZ, a.s. - podíl na základním kapitálu 50,1 %

TEDOM a.s. - podíl na základním kapitálu 49,9 %

II. Osoby tvořící holding



Kompletní seznam společností ČEZ, a.s. je uveden v příloze č. 1.

Společnosti tvořící skupinu TEDOM jsou uvedeny v příloze č. 2.



III. Personální propojení

Společnost		
ČEZ, a.s.	předseda představenstva místopředseda představenstva členové představenstva	Ing. Daniel Beneš, MBA Ing. Martin Novák Ladislav Štěpánek Ing. Tomáš Pleskač PhDr. Ivo Hlaváč Ing. Pavel Cyrani, MBA JUDr. Michaela Chaloupková, MBA
	předseda dozorčí rady členové dozorčí rady	Prof. RNDr. Václav Pačes, DrSc., Dr.h.c. Jiří Novotný Radek Mucha Ing. Jiří Tyc Ing. Lubomír Charvát Ing. Jiří Borovec Ing. Lukáš Wagenknecht Ing. Vladimír Vlk Vladimír Hronek Drahošlav Šimek Mgr. Robert Štastný JUDr. Zdeněk Černý, MBA
TEDOM a.s.	předseda představenstva místopředseda představenstva členové představenstva	Ing. Josef Jeleček Ing. Monika Marečková Ing. Ivo Poukar Marek Rosenbaum
	předseda dozorčí rady členové dozorčí rady	Ing. Miroslav Sláma Alena Jelečková Barbora Brůhlová
ČEZ Energo, s.r.o.	jednatelé	Ing. Ivo Poukar Ing. Michal Rzyman Ing. Lumír Žák
	předseda dozorčí rady místopředseda dozorčí rady členové dozorčí rady	Ing. Pavel Cyrani, MBA Ing. Josef Jeleček Mgr. Ing. Vojtěch Kopp Marek Rosenbaum
TI Energo, s.r.o.	jednatelé	Ing. Ivo Poukar Ing. Lumír Žák

IV. Rozhodné období

Rozhodné období je stanoveno od 1. 1. 2014 do 31. 12. 2014.



V. Smlouvy a dohody uzavřené mezi osobami holdingu

VÝNOSY ČEZ ENERGO, S.R.O. ZA OSTATNÍMI SPOLEČNOSTMI V HOLDINGU ZA ROK 2014 (V TIS. KČ)

	Elektrická energie	Teplo	Služby	Plyn	Ostatní	Výnosové úroky
ČEZ, a.s.	-	8 884	1 325	-	-	-
ČEZ Distribuce, a.s.	29	-	-	-	-	-
ČEZ Teplárenská, a.s.	58	17 899	350	7 227	-	-
TEDOM a.s.	114	-	474	-	18	561
TI Energo, s.r.o.	436	-	3 172	11 269	-	932

NÁKLADY ČEZ ENERGO, S.R.O. ZA OSTATNÍMI SPOLEČNOSTMI V HOLDINGU ZA ROK 2014 (V TIS. KČ)

	Materiál, DHM a DNM	Elektrická energie, voda	Plyn	Teplo	Nájem	Služby	Nákladové úroky
ČEZ, a.s.			14 023		272	815	
ČEZ Distribuce, a.s.		171			20	8	
ČEZ Prodej, s.r.o.		2	235 253				
ČEZ Teplárenská, a.s.		16			1 371	458	
ČEZ Distribuční služby, s.r.o.						15	
ČEZ Energetické služby					67		
TEDOM a.s.	55	40 520				28 519	
TI Energo, s.r.o.		10 794		2 663			

POHLEDÁVKY A ZÁVAZKY Z OBCHODNÍHO STYKU (VČETNĚ PŮJČEK) ČEZ ENERGO, S.R.O. ZA OSTATNÍMI SPOLEČNOSTMI V HOLDINGU K 31. 12. 2014 (V TIS. KČ)

	Pohledávky	Závazky
ČEZ, a.s.	-	177
ČEZ Distribuce, a.s.	5	8
ČEZ Distribuční služby, s.r.o.	-	-
ČEZ Prodej, s.r.o.	-	42 170
ČEZ Teplárenská, a.s.	9 671	140
ČEZ Energetické služby, s.r.o.	-	5 488
EVČ, a.s.	-	3 814
TEDOM a.s.	17 745	26 931
TI Energo, s.r.o.	24 418	4 256

PŘEHLED SMLUV O PŮJČKÁCH POSKYTNUTÝCH/PŘIJATÝCH SPOLEČNOSTÍ ČEZ ENERGO, S.R.O., U KTERÝCH BYL VYKÁZÁN ZŮSTATEK K 31. 12. 2014

POSKYTNUTÉ PŮJČKY K PODNIKŮM VE SKUPINĚ:

TEDOM a.s.	splatnost 31.12.2015	17 588 tis. Kč
TI Energo, s.r.o.	splatnost 31. 12. 2018	21 512 tis. Kč



PŘEHLED VÝZNAMNÝCH OBCHODNÍCH SMLUV

Smlouvy ČEZ Energo, s.r.o. x ČEZ, a.s.

Smlouva	Platnost smlouvy od
Smlouvy - využívání loga	1. 1. 2011
Smlouva o úvěrovém rámci ze dne	12. 4. 2011
Smlouva o dodávce tepelné energie – teplárna Ostrava	9. 8. 2013
Smlouva o nájmu nebytových prostor – teplárna Ostrava	1. 10. 2013
Smlouva č. 4100879970 – ostrovní provoz	23. 12. 2013
Smlouva o obstarávání provozu – teplárna Ostrava	1. 1. 2014
Smlouva na dodávku a odběr zemního plynu	20. 6. 2014
Smlouva o dodávce tepelné energie – nákup tepla pro kotelnu	3. 12. 2014
Smlouva o poskytování služeb	17. 12. 2014

Smlouvy ČEZ Energo, s.r.o. x TEDOM a.s.

Smlouva	Platnost smlouvy od
Pronájem kanceláří Výčapy od TEDOMu	1. 1. 2011
Smlouva o odborné spolupráci – byla ukončena k 31. 12. 2011	1. 1. 2011
Smlouva o servisní službě – ukončena k 31. 12. 2011	1. 1. 2011
Smlouva o dodávce elektřiny v roce 2011	1. 1. 2011
Smlouva o nájmu nebytových prostor – tepelné čerpadlo SY	1. 1. 2011
Smlouva o podnájmu nebytových prostor – Quanto D2000 SS	1. 1. 2011
Smlouva o poskytnutí služby – Quanto D2000 SS	1. 1. 2011
Sdružená smlouva o poskytování služby – tepelné čerpadlo SY	1. 1. 2011
Smlouva o dodávce elektřiny v roce 2011	1. 1. 2011
Smlouva o výpůjčce, Smlouva o uzavření budoucí smlouvy kupní č. 01779/2011	1. 1. 2011
Smlouva o výpůjčce, Smlouva o uzavření budoucí smlouvy kupní č. 01777/2011	1. 1. 2011
Smlouva o výpůjčce, Smlouva o uzavření budoucí smlouvy kupní č. 01780/2011	1. 1. 2011
Smlouva o výpůjčce, Smlouva o uzavření budoucí smlouvy kupní č. 2053/2011	1. 1. 2011
Smlouva o poskytnutí reklamy	1. 3. 2011
Pronájem skladu nebezpečného odpadu TEDOMu - Volyně	22. 8. 2011
Smlouva o servisní službě KJ	1. 1. 2012
Smlouva o dodávce elektřiny	1. 1. 2012
Smlouva o odborné spolupráci ze dne	6. 2. 2012
Smlouva o dodávce elektřiny v roce 2012 – Sušice 2. etapa	23. 3. 2012
Smlouva na dodávku a servis kogeneračních jednotek	29. 3. 2012
Kupní smlouva na dodávku KJ – Kroměříž	26. 4. 2012
Kupní smlouva na dodávku KJ - Osek	26. 4. 2012
Smlouva o postoupení práv a povinností – nákup a servis KJ	31. 5. 2012
Kupní smlouva – frekvenční měniče pro pohon oběhových čerpadel	7. 6. 2012
Smlouva o dílo – dodávka a montáž plynoměru pro KJ	1. 12. 2012
Smlouva o úhradě systémových služeb a ostatních regulovaných složek ceny výrobce	1. 1. 2013
Smlouva o poskytování VPN sítě	1. 1. 2013
Kupní smlouva – rám s motory z Lány II, Svitavy	26. 6. 2013
Licenční smlouva autorská – energetický dispečink	1. 10. 2013
Smlouva o poskytování VPN sítě	1. 10. 2013
Smlouva o dílo – dispečerské řízení – realizace	12. 11. 2013



Kupní smlouva – dodávka KJ Lipník nad Bečvou	16. 12. 2013
Smlouva o dodávce elektřiny v roce 2014	1. 1. 2014
Smlouva o poskytování služby dispečerského řízení	1. 1. 2014
Smlouva o dílo na servis kogeneračních jednotek ze dne 8. 1. 2014	1. 2. 2014
Smlouva o dílo – Zpracování a projednání PD - Tanvald	18. 2. 2014
Smlouva o nájmu prostoru sloužícího k podnikání	24. 7. 2014
Smlouva o dílo – Instalace KJ Volyně	22. 9. 2014
Smlouva o dílo – Instalace KJ Broumov	22. 9. 2014
Smlouva o dílo – Instalace KJ Tanvald	3. 11. 2014

Smlouvy ČEZ Energo, s.r.o. x ČEZ Distribuce, a.s.

Smlouva	Platnost smlouvy od
Příspěvek KVET KJ-Kogenerace extra MT 22 PLUS 22, Svitavy	1. 6. 2011
Příspěvek KVET KJ CAT 260 Tovární	1. 3. 2012
Smlouva o umístění a provozování stavby	21. 1. 2013
Dohoda o zajištění přístupu	5. 9. 2013
Smlouva o využití výroby pro potřeby zkušební ostrovního provozu	3. 3. 2014
Nájemní smlouva č. NSV/2001/2014	1. 5. 2014
Smlouva o realizaci přeložky distribučního zařízení – Nymburk	26. 9. 2014
Smlouva o realizaci přeložky distribučního zařízení – Broumov	22. 10. 2014

Smlouvy ČEZ Energo, s.r.o. x ČEZ Teplárenská, a.s.

Smlouva	Platnost smlouvy od
Smlouva o dodávce tepelné energie – Osek u Duchcova	1. 1. 2012
Smlouva o nájmu – Osek u Duchcova	1. 1. 2012
Smlouva o poskytování služeb – Osek u Duchcova	1. 1. 2012
Smlouva o zajištění dodávek zemního plynu (TEPLO KRKONOŠE a.s.)	1. 1. 2014
Smlouva o zajištění dodávek zemního plynu – Krupka	14. 3. 2014
Smlouva o nájmu – Krupka	15. 6. 2014
Smlouva o nájmu – Duchcov	1. 8. 2014
Smlouva o zajištění dodávek zemního plynu – Duchcov	1. 8. 2014
Smlouva o obstarávání provozu KJ – Duchcov	1. 8. 2014
Smlouva o dodávce tepelné energie – Duchcov	1. 8. 2014
Smlouva o dodávce tepelné energie – Krupka	29. 12. 2014
Smlouva o obstarávání provozu KJ – Krupka	14. 12. 2014

Smlouvy ČEZ Energo, s.r.o. x ČEZ Prodej, s.r.o.

Smlouva	Platnost smlouvy od
Smlouva o sdružených službách dodávky plynu	1. 1. 2014



Smlouvy ČEZ Energo, s.r.o. x TI Energo, s.r.o.

Smlouva	Platnost smlouvy od
SoSB o nájmu, resp. podnájmu nebytových prostor a pozemků	26. 1. 2012
Mandátní smlouva	1. 5. 2012
Sdružená smlouva o poskytování služby elektrické energie nakoupené od dodavatele elektrické energie	3. 9. 2012
Smlouva o zajištění dodávek zemního plynu	14. 09. 2012
Smlouva o nájmu nebytových prostor	29. 10. 2012
Smlouva o dodávce tepelné energie – prodej do ČEZ Energo pro TEPLA KRKONOŠE	1. 1. 2013
Smlouva o dodávce tepelné energie – prodej do TI Energo pro nkt cables	1. 1. 2013
Smlouva o zajištění dodávek zemního plynu	1. 1. 2014
Smlouva o dodávce elektřiny v roce 2014	1. 1. 2014

Smlouvy ČEZ Energo, s.r.o. x ČEZ Energetické služby, s.r.o.

Smlouva	Platnost smlouvy od
Smlouva o dílo – instalace KJ Ústí nad Orlicí - Mazánkova	23. 7. 2013
Smlouva o dílo – instalace KJ Teplárna Ostrava	2. 8. 2013
Smlouva o dílo – instalace KJ Teplárna Ostrava 2. etapa	13. 11. 2013
Smlouva o podnájmu – Mohelnice	14. 4. 2014
SoSB o dodávce tepelné energie – Mohelnice	30. 4. 2014
Smlouva o dílo – Instalace KJ Ústí nad Orlicí - Podměstí	7. 8. 2014
Smlouva o dílo – Instalace KJ Mohelnice	28. 8. 2014
Smlouva o dílo – Instalace KJ Policie Vítkovice – Příprava TV	30. 12. 2014

Smlouvy ČEZ Energo, s.r.o. x EVČ s.r.o.

Smlouva	Platnost smlouvy od
Smlouva o dílo – Instalace KJ – Česká Třebová	13. 10. 2014

Smlouvy ČEZ Energo, s.r.o. x ÚJV Řež, a. s.

Smlouva	Platnost smlouvy od
Smlouva o nájmu nemovitosti - Husinec	1. 7. 2013
SoSB o dodávce tepelné energie – Husinec	9. 10. 2013

Všechny smlouvy uzavřené v obchodním roce 2014 a v letech minulých byly dle názoru statutárního orgánu jednotlivých společností uzavírány za podmínek obvyklých v obchodním styku, nevýhodňovaly ani nevýhodňují žádnou ze smluvních stran a nezpůsobují majetkovou ani jinou újmu žádné ze smluvních stran.



ZPŮSOB A PROSTŘEDKY OVLÁDÁNÍ

Společnost ČEZ Energo, s.r.o. je ovládána prostřednictvím výkonu práv společníka (resp. hlasováním na valné hromadě).

Společnost ČEZ Energo, s.r.o. využívá v rámci vztahů mezi ovládající osobou a osobou ovládanou dobré jméno Skupiny ČEZ a TEDOM a.s., zajištěného přístupu na trhy a úspory nákladů na marketing.

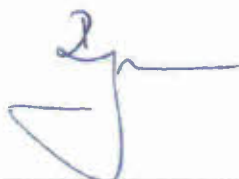
VI. Závěr

Tato zpráva byla zpracována jednatelem společnosti ČEZ Energo, s.r.o. jako statutárním orgánem a předložena valné hromadě a auditorovi, který provádí kontrolu účetní závěrky ve smyslu zákona o auditorech a Komoře auditorů ČR. Zpráva o vztazích je nedílnou součástí výroční zprávy předkládané valné hromadě ke schválení.

Ve Výchapech dne 26.2.2015



.....
Ing. Ivo Poukar
jednatel společnosti



.....
Ing. Michal Rzyman
jednatel společnosti



.....
Ing. Lumír Žák
jednatel společnosti



Příloha č. 1 Seznam společností skupiny ČEZ

Abecední seznam společností			
Poř. č.	Název společnosti	IČ	Sídlo
1	A.E. Wind sp. z o.o.	0000300814	Warszawa, ul. Marynarska 11, PSČ 02-674, Polská republika
2	Akenerji Doğalgaz İthalat İhracat ve Toptan Ticaret A.Ş.	745367	İstanbul, Miralay Şefik Bey Sokak No. 15 Kat:3 Oda: 3, Gümüşsuyu Beyoğlu, PSČ 34437, Turecko
3	Akenerji Elektrik Üretim A.Ş.	255005/202557	İstanbul, Miralay Şefik Bey Sokakm No. 15-17, K:3-4, Oda No. 1, Gümüşsuyu Beyoğlu, PSČ 34437, Turecko
4	Akenerji Elektrik Enerjisi İthalat İhracat ve Toptan Ticaret A.Ş.	512971	İstanbul, Miralay Şefik Bey Sokak, No.15, K:3-4, Oda No. 1, Gümüşsuyu Beyoğlu, PSČ 34437, Turecko
5	AKCEZ ENERJİ YATIRIMLARI SANAYİ VE TİCARET A.Ş.	683905	İstanbul, Miralay Şefik Bey Sok. Ak-Han No. 15, Room no: 3, Gümüşsuyu Beyoğlu, PSČ 34437, Turecko
6	Aken B.V. in liquidation	24356181	Rotterdam, Bergweg 133-A, PSČ 3037 EE, Nizozemské království
7	AK-EL KEMAH ELEKTRİK ÜRETİM A.Ş.	736921	İstanbul, Miralay Şefik Bey Sokak No:13 Kat:4 Oda: 1 Gümüşsuyu Beyoğlu, PSČ 34437, Turecko
8	AK-EL Yalova Elektrik Üretim A.Ş.	417382	İstanbul, Miralay Şefik Bey Sokakm No. 15, K:3-4, Oda No. 1, Gümüşsuyu Beyoğlu, PSČ 34437, Turecko
9	Akkur Enerji Üretim Ticaret ve Sanayi A.Ş.	607030	İstanbul, Miralay Şefik Bey Sokak, Ak Han No.13, K:4, Oda No. 1, Gümüşsuyu Beyoğlu, PSČ 34437, Turecko
10	Areál Třeboradice, a.s.	29132282	Praha 7, Partyzánská 1/7, Holešovice, PSČ 170 00
11	Bara Group OOD	120545968	Sofia, Georgi Sava Rakovski street 140, PSČ 1000, Bulharská republika
12	B. aircraft, a.s.	24253006	Praha 6 - Ruzyně, Jana Kašpara 1069/1, okres Hlavní město Praha, PSČ 161 00
13	Baltic Green I sp. z o.o.	0000441069	Warszawa, ul. Marynarska 11, PSČ 02-674, Polská republika
14	Baltic Green II sp. z o.o.	0000441363	Warszawa, ul. Marynarska 11, PSČ 02-674, Polská republika
15	Baltic Green III sp. z o.o.	0000440952	Warszawa, ul. Marynarska 11, PSČ 02-674, Polská republika
16	Baltic Green IV sp. z o.o.	0000374097	Warszawa, ul. Marynarska 11, PSČ 02-674, Polská republika
17	Baltic Green V sp. z o.o.	0000514397	Warszawa, ul. Marynarska 11, PSČ 02-674, Polská republika
18	Baltic Green VI sp. z o.o.	0000516616	Warszawa, ul. Marynarska 11, PSČ 02-674, Polská republika
19	Baltic Green VII sp. z o.o.	0000517536	Warszawa, ul. Marynarska 11, PSČ 02-674, Polská republika
20	Baltic Green VIII sp. z o.o.	0000516701	Warszawa, ul. Marynarska 11, PSČ 02-674, Polská republika
21	BH CAPITAL, a.s. v likvidaci	00546682	Brno, Příkop 834/4, PSČ 602 00
22	BOHEMIA CRYSTALEX TRADING a.s.	25004085	Praha 2, Štěpánská 7, 120 00
23	CENTRUM – F, a.s.	00013455	Praha 2, Blanická 922/25, Vinohrady, PSČ 120 00
24	Centrum výzkumu Řež s.r.o.	26722445	Husinec-Řež č.p. 130, PSČ 250 68
25	CEZ Bosna i Hercegovina d.o.o.	65-01-0142-08	Sarajevo, Fra Andela Zvizdoviča br.1, Bosna a Hercegovina



26	CEZ Bulgaria EAD	131434768	Sofia, Municipality of Sredets, 140 G.S. Rakovski street, PSČ 1000, Bulharská republika
27	CEZ Bulgarian Investments B.V.	51661969	Amsterdam Zuidoost, Hogehilweg 5D, 1101 CA, Nizozemské království
28	CEZ Deutschland GmbH	HRB 139537	München, Karl-Theodor Str. 69, PSČ 80803, Spolková republika Německo
29	CEZ DISTRIBUTIE SA	14491102	Craiova, Dolj County, 2, Brestei St, PSČ 200581, Rumunsko
30	CEZ Elektro Bulgaria AD	175133827	Sofia, Municipality of Sredets, 140 G.S. Rakovski street, PSČ 1000, Bulharská republika
31	CEZ Finance Ireland Ltd.	471391	Arthur Cox Building, Earlsfort Terrace, Dublin 2, Irsko
32	CEZ Hungary Ltd.	13520670-4013-113-01	Budapest, Rétköz u. 5, PSČ 1118, Maďarsko
33	CEZ Chorzow B.V.	24305703	Amsterdam Zuidoost, Hogehilweg 5D, 1101 CA, Nizozemské království
34	CEZ International Finance B.V.	24461985	Amsterdam Zuidoost, Hogehilweg 5D, 1101 CA, Nizozemské království
35	CEZ International Finance Ireland Ltd.	494547	Dublin 2, Arthur Cox Building, Earlsfort Terrace, Irsko
36	CEZ MH B.V.	24426342	Amsterdam Zuidoost, Hogehilweg 5D, 1101 CA, Nizozemské království
37	CEZ Poland Distribution B.V.	24301380	Amsterdam Zuidoost, Hogehilweg 5D, 1101 CA, Nizozemské království
38	CEZ Polska sp. z o.o.	000266114	Warszawa, Aleje Jerozolimskie 63, PSČ 00-697, Polská republika
39	CEZ Produkty Energetyczne Polska sp. z o.o.	0000321795	Chorzow, ul. Marii Skłodowskiej-Curie 30, PSČ 41-503, Polská republika
40	CEZ Razpredelenie Bulgaria AD	1300277958	Sofia, 330 Tsar Simeon St., Ilinden region, PSČ 1309, Bulharská republika
41	CEZ Romania SA	18196091	Bucuresti, Sector 1, Str. Ion Ionescu De La Brad, Nr. 2A, Rumunsko
42	CEZ RUS OOO	1087746177628	Moskva, Presnenskij val 19, PSČ 123557, Ruská federace
43	CEZ Silesia B.V.	24305701	Amsterdam Zuidoost, Hogehilweg 5D, 1101 CA, Nizozemské království
44	CEZ Slovensko, s.r.o.	36797332	Bratislava, Mlynské nivy 48, PSČ 821 09, Slovenská republika
45	CEZ Srbija d.o.o.	20180650	Belgrade, Bulevar Zorana Dindica 65, Republika Srbsko
46	CEZTel, a.s.	25107950	Praha 4, Duhová 1531/3, PSČ 140 53
47	CEZ Towarowy Dom Maklerski sp. z o.o.	0000287855	Warszawa, Aleje Jerozolimskie 63, PSČ 00-697, Polská republika
48	CEZ Trade Albania Sh.P.K.	K92129026D	Tirana, Abdyl Frasherri Street, EGT Tower, P. 12/1, Albánská republika
49	CEZ Trade Bulgaria EAD	113570147	Sofia, Municipality of Sredets, 140 G.S. Rakovski street, PSČ 1000, Bulharská republika
50	CEZ Trade Polska sp. z o.o.	0000281965	Warszawa, Al. Jerozolimskie 63, PSČ 00-697, Polská republika



51	CEZ Trade Romania SRL	21447690	București, Sector 1, Ion Ionescu de la Brad, Nr. 2B, Rumunsko
52	CEZ Ukraine LLC	34728482	Kyjev, Velika Vasilkivska street 5, PSČ 01004, Ukrajina
53	CEZ Vanzare SA	21349608	Craiova, Dolj County, 2, Brestei St, PSČ 200581, Rumunsko
54	CM European Power International B.V.	24439848	Rotterdam, Weena 327, 3013 AL, Nizozemské království
55	CM European Power Slovakia s. r. o.	44354258	Vlčie hrdlo 1, Bratislava 824 12, Slovenská republika
56	CSA Services, s.r.o.	25085531	Praha 6, Za Teplárnou 1111/3, PSČ 160 08
57	Czech Airlines Handling, a.s.	25674285	Praha 6, Aviatická 1017/2, PSČ 160 08
58	Czech Airlines Technics, a.s.	27145573	Praha 6 - Ruzyně, Jana Kašpara 1069/1, PSČ 160 08
59	ČEPRO, a.s.	60193531	Praha 7, Dělnická č.p.213/12, PSČ 170 00
60	Česká exportní banka, a.s.	63078333	Praha 1, Vodičkova 34 č.p. 701, PSČ 111 21
61	České aerolinie a.s.	45795908	Praha 6, Jana Kašpara 1069/1, PSČ 160 08
62	Český Aeroholding, a.s.	24821993	Praha 6, Jana Kašpara 1069/1, PSČ 160 08
63	ČEZ, a. s.	45274649	Praha 4, Duhová 2/1444, PSČ 140 53
64	ČEZ Bohunice a.s.	28861736	Praha 4, Duhová 2/1444, PSČ 140 53
65	ČEZ Distribuce, a. s.	24729035	Děčín IV-Podmokly, Teplická 874/8, PSČ 405 02
66	ČEZ Distribuční služby, s.r.o.	26871823	Hradec Králové, Riegrovo náměstí 1493/3, Pražské Předměstí, PSČ 500 02
67	ČEZ Energetické služby, s.r.o.	27804721	Ostrava - Vítkovice, Výstavní 1144/103, PSČ 706 02
68	ČEZ Energetické produkty, s.r.o.	28255933	Hostivice, Komenského 534, PSČ 253 01
69	ČEZ Energo, s.r.o.	29060109	Praha 8, Karlín, Karolínská 661/4, PSČ 186 00
70	ČEZ ENERGOSERVIS spol. s r.o.	60698101	Třebíč, Bráfova 16, PSČ 674 01
71	ČEZ ESCO, a.s.	03592880	Praha 4, Duhová 1444/2, Michle, PSČ140 00
72	ČEZ ICT Services, a. s.	26470411	Praha 4, Duhová 1531/3, PSČ 140 53
73	ČEZ Inženýring, s.r.o.	02735385	Praha 4, Duhová 1444/2, Michle, PSČ 140 00
74	ČEZ Korporátní služby, s.r.o.	26206803	Ostrava, Moravská Ostrava, 28. října 3123/152, PSČ 700 02
75	ČEZ Nová energetika, a.s.	02059533	Praha 4, Duhová 1444/2, PSČ 140 00
76	ČEZ Obnovitelné zdroje, s.r.o.	25938924	Hradec Králové, Křížkova 788, PSČ 500 03
77	ČEZ OZ uzavřený investiční fond a.s.	24135780	Praha 4, Duhová 1444/2, PSČ 140 53
78	ČEZ Prodej, s.r.o.	27232433	Praha 4, Duhová 1/425, PSČ 140 53
79	ČEZ Recyklace, s.r.o.	03479919	Praha 4, Duhová 1444/2, Michle, PSČ 140 00
80	ČEZ Teplárenská, a.s.	27309941	Říčany, Bezručova 2212/30, PSČ 251 01
81	ČEZ Zákaznické služby, s.r.o.	26376547	Plzeň, Guldenerova 2577/19, PSČ 326 00
82	Eco Etropol AD	201470389	Sofia, 140 Georgi Sava Rakovski street, PSČ 1000, Bulharská republika
83	Eco-Wind Construction S.A.	0000300426	Warszawa, ul. Marynarska 11, PSČ 02-674, Polská republika
84	Egemer Elektrik Üretim A.Ş.	695245	Istanbul, Miralay Şefik Bey Sokak, Ak Han No.13, K:4, Oda No. 1, Gümüşsuyu Beyoğlu, PSČ 34437, Turecko
85	EGI, a.s. v likvidaci	60721332	Praha 6, Milady Horákové 109, PSČ 160 41
86	EGP INVEST, spol. s r.o.	16361679	Uherský Brod, Antonína Dvořáka 1707, PSČ 688 01
87	EKOPA D.O.O.	5523354	Tovarniška 18, Krško, PSČ 8270, Republika Slovinsko
88	Elektrárna Dětmorovice, a.s.	29452279	Dětmorovice 1202, PSČ 735 71
89	Elektrárna Mělník III., a.s.	24263397	Praha 4, Duhová 1444/2, PSČ 140 00



90	Elektrárna Počerady, a.s.	24288110	Praha 4, Duhová 1444/2 PSČ 140 53
91	Elektrárna Tisová, a.s.	29160189	Březová - Tisová 2, PSČ 356 01
92	Elektrociepłownia Chorzów ELCHO sp. z o.o.	0000060086	Chorzów, ul. Marii Skłodowskiej-Curie 30, PSČ 41-503, Polská republika
93	Elektrownia Skawina S.A.	0000038504	Skawina, ul. Piłsudskiego 10, PSČ 32-050, Polská republika
94	Elektrownie Wiatrowe Lubiechowo sp. z o.o.	0000291340	Szczecin, ul. Chobolańska 29/4, PSČ 71-023, Polská republika
95	Energetické centrum s.r.o.	26051818	Jindřichův Hradec, Otín čp.3, PSČ 377 01
96	Energotrans, a.s.	47115726	Praha 7, Partyzánská 1/7, PSČ 170 00
97	EVČ s.r.o.	13582275	Pardubice - Zelené předměstí, Arnošta z Pardubic čp. 676, PSČ 53002
98	Exportní garanční a pojišťovací společnost, a.s.	45279314	Praha 1, Vodičkova 34/701, PSČ 111 21
99	Explosia a.s.	25291581	Pardubice, Semtín 107, PSČ 530 50
100	Explosia SK s. r. o.	45909903	Bratislava, Dostojevského rad 5, PSČ 811 09, Slovenská republika
101	Farma Wiatrowa Leśce sp. z o.o.	0000330281	Warszawa, ul. Marynarska 11, PSČ 02-674, Polská republika
102	Farma Wiatrowa Wilkolaz-Bychawa sp. z o.o.	0000330670	Warszawa, ul. Marynarska 11, PSČ 02-674, Polská republika
103	FM service s.r.o.	25445626	Ústí nad Labem, Mezní 2854/4, PSČ 400 11
104	FOSPOL SK, spol. s r. o. - v likvidácii	44793502	Humenné, Brestovská 123, PSČ 066 01, Slovenská republika
105	Free Energy Project Oreshets EAD	201260227	Sofia, Municipality of Sredets, 140 G.S. Rakovski street, PSČ 1000, Bulharská republika
106	GALILEO REAL, k.s.	26175291	Praha 8, Thámova 181/20, PSČ 186 00
107	HOLDING Kladno a.s. "v likvidaci"	45144419	Kladno, Cyrila Boudy 1444, PSČ 272 01
108	HOLIDAYS Czech Airlines, a.s.	61860336	Praha 6, Jana Kašpara 1069, PSČ 160 08
109	Hotelinvest a.s.	00251976	Praha 1, Nekázanka 857/4, PSČ 110 00
110	IMOB a.s.	60197901	Praha 8, Thámova 181/20, PSČ 186 00
111	in PROJEKT LOUNY ENGINEERING s.r.o.	44569688	Louny, Na Valích 899, 440 01
112	Istrochem Explosives a. s.	44254504	Bratislava, Nobelova 34, PSČ 836 05 Slovenská republika
113	Jadrová energetická spoločnosť Slovenska, a. s.	45337241	Bratislava, Tomášikova 22, PSČ 82102, Slovenská republika
114	JESS Invest, s. r. o.	45659044	Bratislava, Tomášikova 22, PSČ 82102, Slovenská republika
115	JUNIOR centrum, a.s. v likvidaci	48154946	Seč, ul. Čs. pionýrů 197, PSČ 538 07
116	Kongresové centrum Praha, a.s.	63080249	Praha 4, 5. května 65, PSČ 140 21
117	KUPEG úvěrová pojišťovna, a.s.	27245322	Praha 4, Na Pankráci 1683/127, PSČ 140 00
118	Letiště Praha, a. s.	28244532	Praha 6, K Letišti 6/1019, PSČ 160 08
119	LEVAS d.o.o.	5498325	Tovarniška 18, Krško, PSČ 8270, Republika Slovinsko
120	LOMY MOŘINA spol. s r.o.	61465569	Mořina, okres Beroun, PSČ 267 17
121	Martia a.s.	25006754	Ústí nad Labem, Mezní 2854/4, PSČ 400 11
122	Mega Energy sp. z o.o.	0000374306	Warszawa, ul. Marynarska 11, PSČ 02-674, Polská republika
123	Mem Enerji Elektrik Üretim Sanayi ve Ticaret A.Ş.	625774	Istanbul, Miralay Şefik Bey Sokakm No. 13, K:4, Oda No. 1, Gümüşsuyu Beyoğlu, PSČ 34437, Turecko
124	MERO ČR, a.s.	60193468	Kralupy nad Vltavou, Veltruská 748, PSČ 278 01



125	MERO Germany AG	152122768	Vohburg an der Donau, MERO-Weg 1, PSČ 850 88, Spolková republika Německo
126	MOL-CEZ European Power Hungary Kft.	13-09-115216	Százhalombatta, Olajmunkás út. 2, PSČ 2440, Maďarsko
127	MUFIS a.s.	60196696	Praha 1, Jeruzalémská 964/4, PSČ 110 00
128	MW Team Invest SRL	18926986	Bucuresti, 2B Ion Ionescu de la Brad Street, 2nd floor, room 3, Sector 1, PSČ 013813, Rumunsko
129	NERS d.o.o.	RU-1-1864-00	Gacko, Industrijska zona bb, PSČ 89240 Bosna a Hercegovina
130	Nuclear Safety & Technology Centre s.r.o.	27091490	Husinec-Řež č.p. 130, PSČ 250 68
131	Ormilk, a.s.v likvidaci	60109092	Žamberk, PSČ 564 01
132	OSC, a.s.	60714794	Brno, Staňkova 557/18a, PSČ 612 00
133	Ovidiu Development SRL	18874682	Bucuresti, 2B Ion Ionescu de la Brad Street, 2nd floor, room 1, Sector 1, PSČ 013813, Rumunsko
134	PORCELÁN HOLDING a.s. v likvidaci	25082442	Praha 2, Trojanova 1993/5, PSČ 120 00
135	PPC Úžín, a.s.	27198367	Praha 4, Duhová 1444/2, PSČ 140 53
136	PRISKO a.s.	46355901	Praha 7, Janovského 438/2, PSČ 170 00
137	PRODECO, a.s.	25020790	Bílina, Mostecké Předměstí, Důlní 437, PSČ 418 01
138	Realitní developerská, a.s.	27174166	Praha 6 - Ruzyň, Jana Kašpara 1069/1, PSČ 161 00
139	Revitrans, a.s.	25028197	Bílina, Důlní 429, PSČ 418 01
140	Sakarya Elektrik Dağıtım A.Ş.	10941-18573	Adapazari, SAKARYA, Maltepe Mahallesi, Orhangazi Caddesi Trafo Tesisleri No:72 Oda:1, PSČ 54100, Turecko
141	Sakarya Elektrik Perakende Satış A.Ş.	23996	Adapazari, SAKARYA, Maltepe Mahallesi,Orhangazi Caddesi Trafo Tesisleri No:72 Oda:1, PSČ 54100, Turecko
142	SD - Kolejová doprava, a.s.	25438107	Kadaň, Tušimice 7, PSČ 432 01
143	SD - KOMES, a.s.	28666674	Horní Jiřetín, Dolní Jiřetín, U Jezera 3, PSČ 434 01
144	SERENUM, a.s.	01438875	Praha 9, Beranových 130, Letňany, PSČ 199 00
145	Severočeské mlékárny, a.s. Teplice	48291749	Teplice, Libušina 2154, PSČ 415 03
146	Severočeské doly a.s.	49901982	Chomutov, Boženy Němcové 5359, PSČ 430 01
147	Shared Services Albania Sh.A.	K91629005R	Tirana, Abdyl Frasherri Street, EGT Tower, P. 12/1, Albánská republika
148	SINIT a.s.	25397401	Ostrava Mariánské Hory, Emila Filly 296/13, PSČ 709 00
149	Sky Venture a.s.	27361381	Praha 6, Jana Kašpara 1069/1, PSČ 160 08
150	STAVOCENTRAL, a.s. "v likvidaci"	47116943	Praha 2, Jaromírova 64, PSČ 128 00
151	STROJÍRNÝ TATRA PRAHA, a.s.v likvidaci	00674311	Praha 5, Zličín, K metru 312, PSČ 155 21
152	ŠKODA PRAHA a.s.	00128201	Praha 4, Duhová 2/1444, PSČ 140 74
153	ŠKODA PRAHA Invest s.r.o.	27257517	Praha 4, Duhová 2/1444, PSČ 140 74
154	ŠKO-ENERGO, s.r.o.	61675938	Mladá Boleslav 1, Tř. Václava Klementa 869, PSČ 293 60
155	ŠKO-ENERGO FIN, s.r.o.	61675954	Mladá Boleslav 1, Tř. Václava Klementa 869, PSČ 293 60
156	Taidana Limited	HE 272531	Limassol, Griva Digeni 115, Trident Centre, PSČ 3101, Kyperská republika
157	TEC Varna EAD	103551629	Varna, Village of Ezerovo, Varna District, PSČ 9168, Bulharská republika
158	Telco Pro Services, a. s.	29148278	Praha 4, Duhová 1531/3, Michle, PSČ 140 00



159	Tepelné hospodářství města Ústí nad Labem s.r.o.	49101684	Ústí nad Labem, Malátova 2437/11, PSČ 400 01
160	Teplo Klášterec s.r.o.	22801600	Kláštorec nad Ohří, Jana Ámose Komenského 450, Miřetice u Klášterce nad Ohří, PSČ 431 51
161	TEPLO KRKONOŠE a.s.	25271725	Vrchlabí, Labská 964, PSČ 543 01
162	TI Energo, s.r.o.	65277775	Praha 8, Karolinská 661/4, PSČ 186 00
163	THERMAL-F, a.s.	25401726	Karlovy Vary, I. P. Pavlova 2001/11, PSČ 360 01
164	TMK Hydroenergy Power SRL	27189093	Resita, 48 Primaverii St., 1st floor, Caras-Severin County, PSČ 320012, Rumunsko
165	Tomis Team SRL	18874690	Bucuresti, 2B Ion Ionescu de la Brad Street, 2nd floor, room 2, Sector 1, PSČ 013813, Rumunsko
166	Ústav aplikované mechaniky Brno, s.r.o.	60715871	Resslova 972/3, Veverí, Brno, PSČ 602 00
167	ÚJV ŘEŽ, a. s.	46356088	Hlavní 130, Řež, Husinec, PSČ 250 68
168	VIPAP VERTRIEBS UND HANDELS GmbH	333645f	Ternitz, Josef Huber Strasse 6, PSČ 2620, Rakousko
169	VIPAP VIDEM KRŠKO d.d.	5971101	Krško, 18 Tovarniška ulica, PSČ 8270, Republika Slovinsko
170	VRCHLABSKÁ TEPLÁRENSKÁ, s.r.o.	64254348	Vrchlabí, Labská 964, PSČ 543 01
171	Výzkumný a zkušební letecký ústav, a.s.	00010669	Praha, Letňany, Beranových 130, PSČ 199 05
172	Výzkumný a zkušební ústav Plzeň s.r.o.	47718684	Plzeň, Tylova 1581/46, PSČ 301 00
173	VZLU TECHNOLOGIES, a.s.	29146241	Praha 9, Letňany, Beranových 130, PSČ 199 00
174	Whitelines Industries a.s.	27105733	Praha 6, Jana Kašpara 1069/1, PSČ 160 08

LEGENDA:

	dcera ČEZ, a.s.
	vnučka ČEZ, a.s.
	pravnučka ČEZ, a.s.
	prappravnučka ČEZ, a.s.
	sestra ČEZ, a.s.
	dcera sestry ČEZ, a.s.
	vnučka sestry ČEZ, a.s.



Příloha č. 2 Seznam společností skupiny TEDOM

Název	Sídlo podniku	Výše podílu (%)
Přímý vliv:		
TEDOM, s.r.o.	Bojnická 18, Bratislava, Slovensko	100
TEDOM Cogeneration Equipments (Beijing) Co., Ltd.	(Čína)	100
TEDOM Poland sp.z.o.o.	(Polsko)	100
ČEZ Energo, s.r.o.	Karolinská 661/4, 186 00 Praha 8 - Karlín	49,9
GridX Power Pty Ltd	10 Bourke Road, Mascot NSW 2020, Australia	88,7
TEDOM-RU	(Rusko)	100
Nepřímý vliv:		
TI Energo, s.r.o.	Karolinská 661/4, 186 00 Praha 8 - Karlín	49,9



