



**SKUPINA ČEZ**

VÝROČNÍ ZPRÁVA

**ČEZ ENERGO, s.r.o.**

**2016**



## Obsah:

Skupina ČEZ a TEDOM a.s. ....	2
Úvodní slovo generálního ředitele .....	5
Zpráva nezávislého auditora k výroční zprávě společnosti ČEZ Energo, s.r.o. ....	6
Charakteristika a hlavní aktivity společnosti .....	9
Předpokládaný budoucí vývoj činnosti společnosti .....	13
Aktivity v oblasti životního prostředí a pracovně-právních vztazích .....	13
Události vzniklé po účetní závěrce společnosti .....	14
Hlavní údaje z účetní závěrky ČEZ Energo, s.r.o. za rok 2016 .....	15
Příloha k účetní závěrce k 31.12.2016 .....	21
Zpráva statutárního orgánu společnosti ČEZ Energo, s.r.o. ....	39

## **Společnost ČEZ Energo, s.r.o., je řízená osoba společnostmi ČEZ ESCO, a. s. a TEDOM a.s., jako řídicími osobami.**

ČEZ vložil finanční prostředky odpovídající jeho podílu ve výši 50,1%. 15. září 2015 byl podíl společnosti ČEZ převeden na společnost ČEZ ESCO. Podíl společnosti TEDOM byl stanoven na 49,9 %. Vzniklo tak silné spojení významného českého výrobce a provozovatele kogeneračních jednotek, společnosti TEDOM a.s., s nejvýznamnější českou energetickou společností ČEZ, a.s. Jde tedy o propojení kapitálové síly a stability Skupiny ČEZ a letitého know-how a referenční zkušenosti společnosti TEDOM. K 1. listopadu 2015 na nástupnickou společnost ČEZ Energo v důsledku fúze sloučením přešlo jmění zanikající společnosti TI Energo.

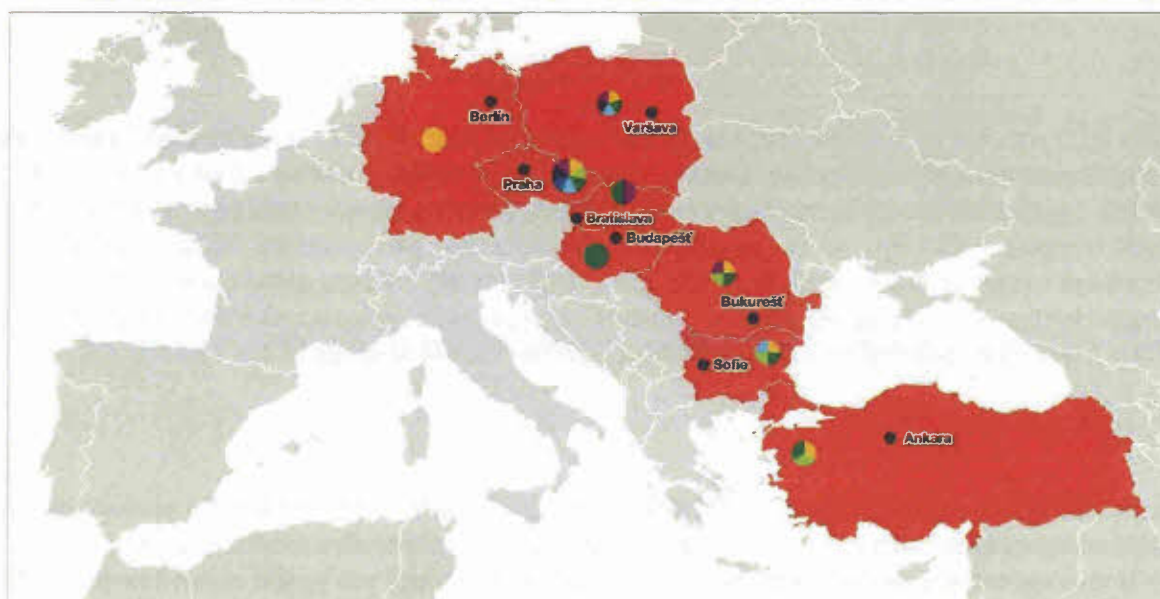
### **Představení Skupiny ČEZ**

Skupina ČEZ je integrovaným energetickým seskupením působícím v řadě zemí střední a jihovýchodní Evropy a v Turecku s centrálou v České republice. Hlavní předmět podnikání tvoří výroba, distribuce, obchod a prodej v oblasti elektřiny a tepla, obchod a prodej v oblasti zemního plynu a těžba uhlí. Zákazníkům nabízí také celou řadu technologických řešení v oblasti energetických služeb. Společnosti Skupiny ČEZ zaměstnávají téměř 27 tisíc zaměstnanců.

Nejvýznamnějším akcionářem mateřské společnosti ČEZ je Česká republika s podílem na základním kapitálu (ke dni 31. 12. 2016) téměř 70 %. Akcie ČEZ jsou obchodovány na pražské a varšavské burze cenných papírů, kde jsou součástí burzovních indexů PX a WIG-CEE.

Posláním Skupiny ČEZ je zajišťovat bezpečnou, spolehlivou a pozitivní energii zákazníkům i celé společnosti, jejím cílem je přinášet inovace pro řešení energetických potřeb a přispívat k vyšší kvalitě života. Strategie Skupiny ČEZ je založena na třech prioritách. Skupina ČEZ chce provozovat energetická aktiva maximálně efektivním způsobem a přizpůsobit se rostoucímu podílu decentralizované a bezemisní výroby. Další prioritou je nabízet svým zákazníkům širokou paletu produktů a služeb v synergii s prodejem elektřiny a plynu. Třetí prioritou je aktivně investovat do perspektivních energetických aktiv se zaměřením na region střední Evropy a do podpory moderních technologií v raném stádiu vývoje.

Působení Skupiny ČEZ v energetice podle teritoria



elektřina	zemní plyn	teplo
■ výroba	■ prodej koncovým	■ výroba
■ distribuce	■ zákazníkům	■ distribuce
■ prodej koncovým		■ prodej koncovým
■ zákazníkům		■ zákazníkům

V České republice společnosti Skupiny ČEZ těží a prodávají uhlí, vyrábějí a distribuují elektřinu a teplo a obchodují s elektřinou, zemním plynem a dalšími komoditami. Koncovým zákazníkům rovněž nabízejí zařízení pro výrobu a skladování elektřiny a poskytují další služby, zejména ve vztahu k energetickým úsporám. Výrobní portfolio tvoří jaderné, uhelné, plynové, vodní, fotovoltaické, větrné a bioplynové zdroje.

V zahraničí Skupina ČEZ působí zejména v oblasti distribuce, výroby, obchodu a prodeje elektřiny. Skupina ČEZ vlastní nebo spoluvlastní výrobní či distribuční aktiva v Polsku, Rumunsku, Bulharsku, Německu a Turecku. V Nizozemsku jsou součástí Skupiny ČEZ společnosti zprostředkující vlastnictví a zajišťující její financování.

V řadě zemí Evropy Skupina ČEZ obchoduje s elektřinou a dalšími komoditami na velkoobchodních trzích. Koncovým zákazníkům prodává Skupina ČEZ elektřinu či zemní plyn, kromě České republiky zejména v Rumunsku, Bulharsku, Turecku, Maďarsku, Polsku a na Slovensku.

Při svém podnikání se Skupina ČEZ řídí přísnými etickými standardy, zahrnujícími odpovědné chování k zaměstnancům, společnosti a životnímu prostředí. V rámci své podnikatelské činnosti se Skupina ČEZ hlásí k principům trvale udržitelného rozvoje, podporuje energetickou úspornost, prosazuje nové

technologie a vytváří prostředí pro profesní růst zaměstnanců. Firemní kultura je orientována na bezpečnost, stálý růst vnitřní efektivity a podporu inovací v zájmu růstu hodnoty Skupiny ČEZ.

V roce 2017 chceme vytvořit obchodní organizaci nové generace, která se stane moderním leaderem na poli decentralizované energetiky, postavené na vysoké flexibilitě, rozsáhlé inovativnosti a silné stabilitě. Sjednotíme prodej komodit, produktů a služeb, který ve spojení s dceřinými společnostmi vytvoří komplexní obslužný model s nejvyšší přidanou hodnotou pro zákazníka. Nadále budeme pokračovat v úzké spolupráci společností ČEZ ESCO a ČEZ Prodej v oblasti nabídky komodit, energetických produktů a služeb. Úspěšně dokončíme započaté akvizice a zaměříme se na vyhledání dalších, které nám společně s novými produkty pomohou naplnit strategické cíle společnosti.

### **TEDOM a.s.**

Všechny oblasti podnikání společnosti TEDOM spojuje společná filozofie - efektivní a ekologické využití energetických palivových zdrojů. Tuto filozofii naplňuje především produkcí zařízení pro kombinovanou výrobu elektřiny a tepla a provozováním technologií pro využití obnovitelných zdrojů energie. V těchto oblastech patří mezi přední výrobce, provozovatele a exportéry.

Svou filozofii promítá i do každodenní činnosti, která slouží k tvorbě produktu a služeb. Proto při obnově firemního vozového parku pořizuje osobní i užitkové vozy na čistá paliva, jako je stlačený zemní plyn (CNG).

Veškeré výrobní procesy podrobuje přísné kontrole. Systém řízení kvality podle norem ISO 9001 by ve firmě zaveden již v roce 2001. Od roku 2004 je výroba certifikována i podle norem na ochranu životního prostředí ISO 14001. Na trhu kogenerace a energetiky působí již 25 let.



## Úvodní slovo generálního ředitele



Vážené dámy, vážení pánové,

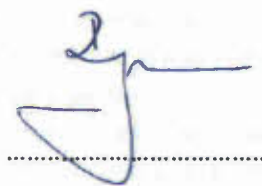
dostává se Vám do rukou výroční zpráva společnosti ČEZ Energo, s. r. o. za rok 2016 – společnosti, která je renomovaným partnerem v oblasti energetiky a jejímž převažujícím předmětem podnikání je výroba, rozvod a dodávka tepelné a elektrické energie.

Je již dobrou tradicí, že obdobně jako v předcházejících letech se i v roce 2016 naše společnost rozrostla o další lokality, v nichž poskytujeme naše služby.

Obchodní aktivity společnosti budou i v letošním roce pokračovat s tím, že chceme získávat nové projekty v oblasti teplárenství a kombinované výroby tepelné a elektrické energie. Naším cílem je upevnit pozici největšího provozovatele kogeneračních jednotek v České republice.

Jsem nesmírně rád, že společnost ČEZ Energo, s. r. o. vyvolává u našich zákazníků pocit solidního partnera, neboť naším standardem je zajištění vysoké profesionality a spolehlivosti poskytovaných služeb ve všech našich lokalitách.

V Ostravě, dne 20. února 2017



Ing. Michal Rzyman

## Zpráva nezávislého auditora

Společníkům ČEZ Energo, s.r.o.

### Výrok auditora

Provedli jsme audit přiložené účetní závěrky obchodní společnosti ČEZ Energo s.r.o., se sídlem Karolinská 661/4, Praha 8 - Karlín, identifikační číslo 290 60 109, (dále také Společnost) sestavené na základě českých účetních předpisů, která se skládá z rozvahy k 31. 12. 2016, výkazu zisku a ztráty, přehledu o změnách vlastního kapitálu a přehledu o peněžních tocích za období od 1. 1. 2016 do 31. 12. 2016 a přílohy této účetní závěrky, která obsahuje popis použitých podstatných účetních metod a další vysvětlující informace.

Podle našeho názoru účetní závěrka podává věrný a poctivý obraz aktiv a pasiv Společnosti ČEZ Energo s.r.o. k 31. 12. 2016 a nákladů a výnosů a výsledku jejího hospodaření a peněžních toků za období od 1. 1. 2016 do 31. 12. 2016, v souladu s českými účetními předpisy.

### Základ pro výrok

Audit jsme provedli v souladu se zákonem o auditorech a standardy Komory auditorů České republiky pro audit, kterými jsou mezinárodní standardy pro audit (ISA), případně doplněné a upravené souvisejícími aplikačními doložkami. Naše odpovědnost stanovená těmito předpisy je podrobněji popsána v oddílu Odpovědnost auditora za audit účetní závěrky. V souladu se zákonem o auditorech a Etickým kodexem přijatým Komorou auditorů České republiky jsme na Společnosti nezávislí a splnili jsme i další etické povinnosti vyplývající z uvedených předpisů. Domníváme se, že důkazní informace, které jsme shromáždili, poskytují dostatečný a vhodný základ pro vyjádření našeho výroku.

### Ostatní informace uvedené ve výroční zprávě

Ostatními informacemi jsou v souladu s § 2 písm. b) zákona o auditorech informace uvedené ve výroční zprávě mimo účetní závěrku a naši zprávu auditora. Za ostatní informace odpovídá jednatel Společnosti.

Náš výrok k účetní závěrce se k ostatním informacím nevztahuje. Přesto je však součástí našich povinností souvisejících s ověřením účetní závěrky seznámení se s ostatními informacemi a posouzení, zda ostatní informace nejsou ve významném nesouladu s účetní závěrkou či s našimi znalostmi o účetní jednotce získanými během ověřování účetní závěrky nebo zda se jinak tyto informace nejeví jako významně nesprávné. Také posuzujeme, zda ostatní informace byly ve všech významných ohledech vypracovány v souladu s příslušnými právními předpisy. Tímto posouzením se rozumí, zda ostatní informace splňují požadavky právních předpisů na formální náležitosti a postup vypracování ostatních informací v kontextu významnosti, tj. zda případné nedodržení uvedených požadavků by bylo způsobilé ovlivnit úsudek činěný na základě ostatních informací.

Na základě provedených postupů, do míry, již dokážeme posoudit, uvádíme, že

- ostatní informace, které popisují skutečnosti, jež jsou též předmětem zobrazení v účetní závěrce, jsou ve všech významných ohledech v souladu s účetní závěrkou a
- ostatní informace byly vypracovány v souladu s právními předpisy.



Dále jsme povinni uvést, zda na základě poznatků a povědomí o Společnosti, k nimž jsme dospěli při provádění auditu, ostatní informace neobsahují významné věcné nesprávnosti. V rámci uvedených postupů jsme v obdržných ostatních informacích žádné významné věcné nesprávnosti nezjistili.

#### **Odpovědnost jednatele Společnosti za účetní závěrku**

Jednatel Společnosti odpovídá za sestavení účetní závěrky podávající věrný a poctivý obraz v souladu s českými účetními předpisy, a za takový vnitřní kontrolní systém, který považuje za nezbytný pro sestavení účetní závěrky tak, aby neobsahovala významné nesprávnosti způsobené podvodem nebo chybou.

Při sestavování účetní závěrky je jednatel Společnosti povinen posoudit, zda je Společnost schopna nepřetržitě trvat, a pokud je to relevantní, popsat v příloze účetní závěrky záležitosti týkající se jejího nepřetržitého trvání a použití předpokladu nepřetržitého trvání při sestavení účetní závěrky, s výjimkou případů, kdy představenstvo plánuje zrušení Společnosti nebo ukončení její činnosti, resp. kdy nemá jinou reálnou možnost, než tak učinit.

#### **Odpovědnost auditora za audit účetní závěrky**

Naším cílem je získat přiměřenou jistotu, že účetní závěrka jako celek neobsahuje významnou nesprávnost způsobenou podvodem nebo chybou a vydat zprávu auditora obsahující náš výrok. Přiměřená míra jistoty je velká míra jistoty, nicméně není zárukou, že audit provedený v souladu s výše uvedenými předpisy ve všech případech v účetní závěrce odhalí případnou existující významnou nesprávnost. Nesprávnosti mohou vzniknout v důsledku podvodů nebo chyb a považují se za významné, pokud lze reálně předpokládat, že by jednotlivě nebo v souhrnu mohly ovlivnit ekonomická rozhodnutí, která uživatelé účetní závěrky na jejím základě přijmou.

Při provádění auditu v souladu s výše uvedenými předpisy je naší povinností uplatňovat během celého auditu odborný úsudek a zachovávat profesní skepticismus. Dále je naší povinností:

- Identifikovat a vyhodnotit rizika významné nesprávnosti účetní závěrky způsobené podvodem nebo chybou, navrhnout a provést auditorské postupy reagující na tato rizika a získat dostatečné a vhodné důkazní informace, abychom na jejich základě mohli vyjádřit výrok. Riziko, že neodhalíme významnou nesprávnost, k níž došlo v důsledku podvodu, je větší než riziko neodhalení významné nesprávnosti způsobené chybou, protože součástí podvodu mohou být tajné dohody (koluze), falšování, úmyslná opomenutí, nepravdivá prohlášení nebo obcházení vnitřních kontrol jednatelem.
- Seznámit se s vnitřním kontrolním systémem Společnosti relevantním pro audit v takovém rozsahu, abychom mohli navrhnout auditorské postupy vhodné s ohledem na dané okolnosti, nikoli abychom mohli vyjádřit názor na účinnost jejího vnitřního kontrolního systému.
- Posoudit vhodnost použitých účetních pravidel, přiměřenost provedených účetních odhadů a informace, které v této souvislosti jednatel Společnosti uvedl v příloze účetní závěrky.
- Posoudit vhodnost použití předpokladu nepřetržitého trvání při sestavení účetní závěrky jednatelem a to, zda s ohledem na shromážděné důkazní informace existuje významná nejistota vyplývající z událostí nebo podmínek, které mohou významně zpochybnit schopnost Společnosti nepřetržitě trvat. Jestliže dojdeme k závěru, že taková významná nejistota existuje, je naší povinností upozornit v naší zprávě na informace uvedené v této souvislosti v příloze účetní závěrky, a pokud tyto informace nejsou dostatečné, vyjádřit modifikovaný výrok. Naše závěry týkající se schopnosti Společnosti nepřetržitě

trvat vycházejí z důkazních informací, které jsme získali do data naší zprávy. Nicméně budoucí události nebo podmínky mohou vést k tomu, že Společnost ztratí schopnost nepřetržitě trvat.

- Vyhodnotit celkovou prezentaci, členění a obsah účetní závěrky, včetně přílohy, a dále to, zda účetní závěrka zobrazuje podkladové transakce a události způsobem, který vede k věrnému zobrazení.

Naší povinností je informovat jednatele mimo jiné o plánovaném rozsahu a načasování auditu a o významných zjištěních, která jsme v jeho průběhu učinili, včetně zjištěných významných nedostatků ve vnitřním kontrolním systému.

V Brně dne 9. května 2017

BDO CA s. r. o., evidenční číslo 305

zastoupená partnerem:



Ing. Jiří Kadlec

evidenční číslo 1246



## Charakteristika a hlavní aktivity společnosti

### Charakteristika společnosti ČEZ Energo, s.r.o.

Společnost ČEZ Energo, s.r.o. se zabývá instalací a následným provozováním kogeneračních jednotek pro společnou výrobu elektřiny a tepla s instalovaným výkonem od stovek kW<sub>e</sub> až do jednotek MW<sub>e</sub> a to již od roku 1996, tehdy ještě v rámci skupiny TEDOM. Je tedy v oblasti kombinované výroby elektřiny a tepla významnou a zavedenou společností, která vznikla začátkem roku 2011 silným partnerským spojením nejvýznamnější české energetické společnosti ČEZ, a.s. a významného českého výrobce a provozovatele kogeneračních jednotek, společnosti TEDOM a.s.

Do společného podniku byl vložen majetek tvořený projekty KVET ve vlastnictví TEDOM a vybraní pracovníci. ČEZ vložil finanční prostředky odpovídající jeho podílu ve výši 50,1%. Podíl společnosti TEDOM byl stanoven na 49,9%.

Díky společnému podniku tak došlo k propojení kapitálové síly a stability Skupiny ČEZ, a letitého know-how a referenční zkušenosti společnosti TEDOM.

V roce 2015 došlo dle notářského zápisu z valné hromady společnosti ČEZ Energo, s.r.o. k převodu obchodního podílu ve vlastnictví ČEZ, a.s. na společnost ČEZ ESCO, a.s.,

Dlouhodobým cílem společnosti ČEZ Energo, s.r.o. je provozovat centrálně řízené portfolio zdrojů o celkovém instalovaném výkonu 200 MW<sub>e</sub>, k čemuž intenzivně směřují všechny aktivity společnosti. S ohledem na meziroční nárůst portfolia zdrojů ČEZ Energo, s.r.o. je nutno konstatovat, že se v souladu s dlouhodobou strategií společnosti daří tento cíl průběžně naplňovat.

### Předmět činnosti společnosti ČEZ Energo, s.r.o.

Společnost ČEZ Energo, s.r.o. provozovala ke konci roku 2016 celkem 108 kogeneračních jednotek a 77 dalších zdrojů tepla s celkovým instalovaným elektrickým výkonem 84,046 MW<sub>e</sub> a tepelným výkonem přesahujícím 183 MW<sub>t</sub>. Tyto zdroje jsou zejména provozovány buď v rámci vlastních či pronajatých systémů centrálního zásobování teplem (CZT), které jsou v České republice na rozdíl od většiny ostatních evropských zemí poměrně rozšířené, anebo jako vnořené zdroje do kotelen našich obchodních partnerů. Zákazníky společnosti jsou tedy systémy CZT, lokální komunální vytápění, dále pak průmyslové podniky či veřejné instituce.

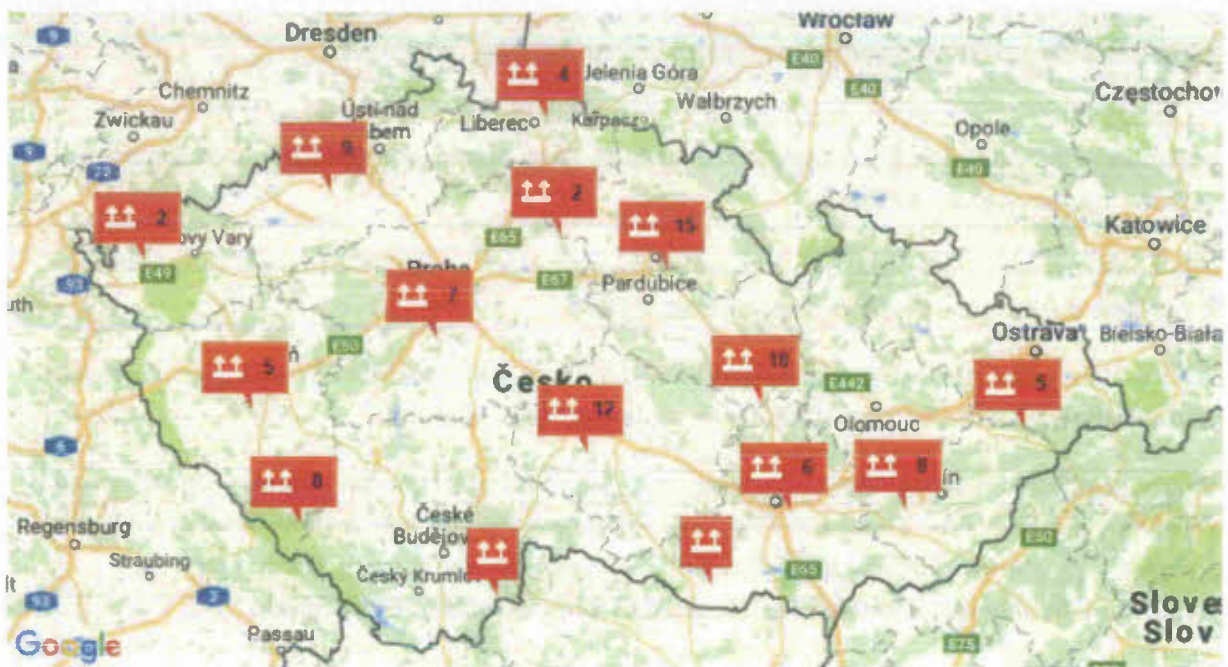
### Poslání společnosti

Zajištění vysoké profesionality a spolehlivosti poskytovaných služeb ve všech našich lokalitách s ohledem na požadavky a spokojenost zákazníků.

### Vize společnosti

Instalovat a provozovat kogenerační zdroje o celkovém instalovaném výkonu 200 MW<sub>e</sub>.

Mapa provozů společnosti ČEZ Energo, s.r.o.



Celkový instalovaný elektrický výkon	84,046 MW <sub>e</sub>
Celkový instalovaný tepelný výkon	183,136 MW <sub>t</sub>
Celkový počet zdrojů	185
Celkový počet KGI	108
Celkový počet provozovaných ČZT	9

Výrobní lokality společnosti ČEZ Energo, s.r.o. k 31. 12. 2016

Provozy společnosti ČEZ Energo, s.r.o. – vnořená kogenerační jednotka do kotelny zákazníka

Provoz	Instalovaný tepelný výkon (kW)	Instalovaný elektrický výkon (kW)	Počet zdrojů	Počet KJ
Jihlava	2 473	2 014	1	1
Frýdlant	1 497	1 349	2	2
Sušice	2 218	1 602	8	8
Humpolec	992	725	2	2
Bystřice n.P.	2 254	2 000	1	1
Adamov	2 203	2 000	1	1
Votice	949	750	2	2
Moravský Krumlov	952	800	1	1
Brtnice	417	266	1	1
Vrchlabí	952	800	1	1
Kroměříž	226	150	1	1
Nové Město nad Metují	944	800	2	2
Vysoké Mýto	1 337	1 000	2	2
Havlíčkův Brod	1 679	1 384	4	4
Nýřany	1 675	1 400	2	2
Postoloprty	1 349	1 000	2	2
Vamberk	1 791	1 560	1	1
Polička	1 235	1 000	3	3
Bojkovice	1 274	999	1	1
Kladruby	952	800	1	1
Ústí nad Orlicí	2 514	2 160	2	2
Rokycany	1 791	1 560	1	1
Duchcov	2 513	2 000	1	1
Krupka	1 995	1 560	1	1
Hodkovice nad Mohelkou	952	800	1	1
Kaznějov	1 162	999	1	1
Lipník nad Bečvou	1 224	1 029	2	2
Hlučín	1 791	1 560	1	1
Nové Strašecí	723	600	1	1
Ostrava	9 224	3 120	4	2
Hořovice	723	600	1	1
Nové Hradky	164	99	1	1
Nymburk	5 328	4 000	2	2
Šumperk	1 162	999	1	1
Česká Třebová	1 260	1 022	3	3
Mohelnice	2 358	2 000	1	1
Broumov	723	600	1	1
Tanvald	2 254	2 000	1	1
Horní Bříza	1 995	1 560	1	1
Roudnice nad Labem	291	200	1	1
Prostějov	4 508	3 560	2	2
Babice	1 290	999	1	1

Klimkovice	1 336	999	1	1
Hrabyně	2 053	1 560	1	1
Meziboří	3 990	3 120	2	2
Benešov	1 274	999	1	1
Hodonice	4 946	4 000	2	2
Kamenický Šenov	2 473	2 000	1	1
Šternberk	723	600	1	1
Kraslice	2 320	1 799	2	2
Bečov	1 290	999	1	1

*Provozy společnosti ČEZ Energo, s.r.o. – provoz kotelny, případně celého CZT*

Provoz	Instalovaný tepelný výkon (kW)	Instalovaný elektrický výkon (kW)	Počet zdrojů	Počet KJ
Volyně	2 928	635	4	2
Příbor	5 303	309	5	3
Svitavy	24 351	2 470	23	7
Světlá nad Sázavou	8 454	2 036	5	2
Železná Ruda	4 193	178	15	2
Zruč nad Sázavou	13 004	1 230	7	3
Smiřice	4 261	186	19	3
Velká Chuchle	208	30	3	1
Osek	1 516	150	4	1
Přelouč	5 227	200	9	1
Ivančice	9 983	2 000	5	1
Vrchlabí	10 086	3 120	4	2

Společnost ČEZ Energo, s.r.o. disponuje vlastním kvalifikovaným provozním personálem, který provádí pravidelnou obsluhu a údržbu zařízení. V roce 2016 probíhaly na technologiích revize a kontroly dle zpracovaných plánů. Za celý rok se na provezech nevyskytnuly žádné významné poruchy, resp. havárie zařízení, které by narušily dodávku tepla odběratelům. Nejvýznamnějším prvkem ovlivňujícím prodej tepla tak byl nárůst instalovaného výkonu a průměrná venkovní teplota.

Měsíc	Průměrná venkovní teplota 2016 (°C)	Průměrná venkovní teplota 2015 (°C)
Leden	-0,3	1,8
Únor	4,3	1,0
Březen	4,5	4,9
Duben	9,0	8,9
Květen	15,1	14,0
Červen	19,3	18,0
Červenec	20,4	22,2
Srpen	18,5	22,4
Září	16,7	14,6
Říjen	8,7	9,5
Listopad	3,9	6,4
Prosinec	0,6	3,6

#### Souhrnné hodnoty za provozování společnosti ČEZ Energo, s.r.o. v roce 2016.

Instalovaný výkon	84,046 MWe
Výroba elektrické energie (brutto)	199,461 GWh
Prodej elektrické energie	193,362 GWh
Výroba tepla (brutto)	1 049,436 TJ
Prodej tepla	1 019,248 TJ

#### Aktivity v oblasti ŽP a pracovně-právních vztahů

V ČR je v provozu mnoho drobných kotelen, ještě často na uhlí. Spalování uhlí v malých kotelnách je ovšem málo ekologické a poškozuje životní prostředí. Nicméně díky kombinovanému způsobu výroby elektřiny a tepla a vysoké účinnosti přeměny primárního paliva přispívají kogenerační jednotky společnosti ČEZ Energo, s.r.o. významným způsobem k úsporám emisí CO<sub>2</sub> a snížení znečištění ovzduší tuhými znečišťujícími látkami – jsou tedy ohleduplné k životnímu prostředí.

V oblasti pracovně-právních vztahů jsou dodržovány všechny legislativní závazky plynoucí z platných zákonů a vyhlášek, tato oblast včetně odměňování zaměstnanců je řízena vnitřními předpisy společnosti. Ve společnosti nepůsobí odborová organizace.

V oblasti požární ochrany a bezpečnosti práce nemusela v roce 2016 společnost řešit žádné mimořádné události. Z personálního hlediska je provozní úsek stabilizovaný, nicméně do budoucna se předpokládá významné navýšení pracovníků v provozním útvaru díky novým projektům a akvizicím.

### **Předpokládaný budoucí vývoj činnosti společnosti**

Společnost ČEZ Energo, s.r.o., vznikla jako moderní a zákaznický orientovaná společnost, jejímž úkolem je zajistit provoz a následný rozvoj portfolia malých lokálních výroben elektřiny a tepla.

Cílovými partnery jsou obce a města, provozovatelé CZT, průmysl, nemocnice, sportovní areály, ubytovací zařízení nebo komplexy obytných či administrativních budov.

Dlouhodobým cílem nově založeného podniku je instalovat a následně provozovat kogenerační jednotky o kumulovaném výkonu cca 200 MWe.

### **Události vzniklé po datu sestavení účetní závěrky společnosti**

Žádné události po rozvahovém dni nenastaly.



## Základní ekonomická charakteristika ČEZ Energo, s.r.o.

Ukazatel	Jednotky	Stav k 31.12.2016	Stav k 31.12.2015
<b>Celková aktiva</b>	<b>v tis. Kč</b>	<b>2 221 293</b>	<b>2 056 127</b>
Dlouhodobý hmotný a nehmotný majetek	v tis. Kč	2 003 033	1 844 113
Zásoby	v tis. Kč	2 274	3 385
Pohledávky	v tis. Kč	112 785	137 447
Finanční majetek	v tis. Kč	96 555	64 343
Ostatní aktiva	v tis. Kč	6 646	6 839
<b>Celková pasiva</b>	<b>v tis. Kč</b>	<b>2 221 293</b>	<b>2 056 127</b>
Vlastní kapitál	v tis. Kč	1 138 883	1 142 263
- základní kapitál	v tis. Kč	800 420	800 420
Cizí zdroje	v tis. Kč	1 082 410	913 864
Celkový obrat	v tis. Kč	1 055 412	1 077 973
Hospodářský výsledek před zdaněním	v tis. Kč	-3 606	29 743
Počet zaměstnanců	osoby	70	68
<b>EBITDA</b>	<b>v tis. Kč</b>	<b>199 594</b>	<b>197 683</b>
<b>CAPEX</b>	<b>v tis. Kč</b>	<b>338 555</b>	<b>442 353</b>

## ROZVAHA (v tis. Kč)

	31.12.2016	31.12.2015
<b>AKTIVA CELKEM</b>	<b>2 221 293</b>	<b>2 056 127</b>
<b>B. Dlouhodobý majetek</b>	<b>2 003 033</b>	<b>1 844 113</b>
B.I. Dlouhodobý nehmotný majetek	691	670
B.I.2. Ocenitelná práva	691	670
B.I.2.1. Software	0	0
B.I.2.2. Ostatní ocenitelná práva	691	670
B.II. Dlouhodobý hmotný majetek	2 002 342	1 843 443
B.II.1. Pozemky a stavby	304 768	258 520
B.II.1.1. Pozemky	4 189	4 195
B.II.1.2. Stavby	300 579	254 325
B.II.2. Hmotné movité věci a jejich soubory	1 282 028	1 062 292
B.II.3. Oceňovací rozdíl k nabytému majetku	345 964	384 345
B.II.5. Poskytnuté zálohy na dlouhodobý hmotný majetek	69 582	138 286
B.II.5.1. Poskytnuté zálohy na dlouhodobý hmotný majetek	17 544	49 843
B.II.5.2. Nedokončený dlouhodobý hmotný majetek	52 038	88 443
<b>C. Oběžná aktiva</b>	<b>211 614</b>	<b>205 175</b>
C.I. Zásoby	2 274	3 385
C.I.1. Materiál	2 274	3 385
C.II. Pohledávky	112 785	137 447
C.II.1. Dlouhodobé pohledávky	3 636	2 282
C.II.1.5. Pohledávky ostatní	3 636	2 282
C.II.1.5.2. Dlouhodobé poskytnuté zálohy	1 316	2 282
C.II.1.5.4. Jiné pohledávky	2 320	0
C.II.2. Krátkodobé pohledávky	109 149	135 165
C.II.2.1. Pohledávky z obchodních vztahů	73 976	54 700
C.II.2.2. Pohledávky ovládaná nebo ovládající osoba	0	23 710
C.II.2.4. Pohledávky ostatní	35 173	56 755
C.II.2.4.3. Stát daňové pohledávky	5 076	22 030
C.II.2.4.4. Krátkodobé poskytnuté záloh	3 972	6 425
C.II.2.4.5. Dohadné účty aktivní	25 638	28 300
C.II.2.4.6. Jiné pohledávky	487	0
C.IV. Peněžní prostředky	96 555	64 343
C.IV.1. Peněžní prostředky v pokladně	80	101
C.IV.2. Peněžní prostředky na účtech	96 475	64 242
<b>D. Časové rozlišení aktiv</b>	<b>6 646</b>	<b>6 839</b>
D.1. Náklady příštích období	6 646	6 839

## ROZVAHA (v tis. Kč)

	31.12.2016	31.12.2015
<b>PASIVA CELKEM</b>	<b>2 221 293</b>	<b>2 056 127</b>
<b>A. Vlastní kapitál</b>	<b>1 138 883</b>	<b>1 142 263</b>
A.I. Základní kapitál	800 420	800 420
A.I.1. Základní kapitál	800 420	800 420
A.II. Ážio a kapitálové fondy	265 451	265 451
A.II.1. Ážio	290 559	290 559
A.II.2. Kapitálové fondy	-25 108	-25 108
A.II.2.1. Ostatní kapitálové fondy	-25 108	-25 108
A.III. Fondy ze zisku	1 095	1 095
A.III.1. Ostatní rezervní fond	1 095	1 095
A.IV. Výsledek hospodaření minulých let (+/)	75 298	54 640
A.IV.1. Nerozdělený zisk minulých let	75 298	54 640
A.V. Výsledek hospodaření běžného účetního období (+/)	-3 381	20 657
<b>B.+C. Cizí zdroje</b>	<b>1 082 410</b>	<b>913 864</b>
B. Rezervy	0	4 254
B.4. Ostatní rezervy	0	4 254
C. Závazky	1 082 410	909 610
C.I. Dlouhodobé závazky	894 343	669 545
C.I.1. Vydané dluhopisy	785 000	560 000
C.I.1.1. Vyměnitelné dluhopisy	785 000	560 000
C.I.3. Dlouhodobé přijaté zálohy	25	0
C.I.8. Odložený daňový závazek	109 318	109 545
C.II. Krátkodobé závazky	188 067	240 065
C.II.3. Krátkodobé přijaté zálohy	862	789
C.II.4. Závazky z obchodních vztahů	114 019	168 576
C.II.8. Závazky ostatní	73 186	70 700
C.II.8.1. Závazky ke společníkům	148	89
C.II.8.3. Závazky k zaměstnancům	1 550	1 462
C.II.8.4. Závazky ze sociálního zabezpečení a zdravotního pojištění	1 021	979
C.II.8.5. Stát daňové závazky a dotace 061	279	251
C.II.8.6. Dohadné účty pasivní	70 156	67 880
C.II.8.7. Jiné závazky	32	39

## VÝKAZ ZISKU A ZTRÁTY (v tis. Kč)

	31.12.2016	31.12.2015
Tržby z prodeje výrobků a služeb	788 875	804 840
II. Tržby za prodej zboží	35 273	46 693
A. Výkonová spotřeba	598 474	608 920
A.1. Náklady vynaložené na prodané zboží	35 253	46 657
A.2. Spotřeba materiálu a energie	478 260	483 575
A.3. Služby	84 961	78 688
C. Aktivace (-)	0	-1 219
D. Osobní náklady	37 477	38 921
D.1. Mzdové náklady	27 293	28 307
D.2. Náklady na sociální zabezpečení, zdravotní pojištění a ostatní náklady	10 184	10 614
D.2.1. Náklady na sociální zabezpečení a zdravotní pojištění	9 401	9 881
D.2.2. Ostatní náklady	783	733
E. Úprava hodnot v provozní oblasti	176 746	160 431
E.1. Úpravy hodnot dlouhodobého nehmotného a hmotného majetku	179 954	153 356
E.1.1 Úpravy hodnot dlouhodobého nehmotného a hmotného majetku trvalé	179 954	153 356
E.3. Úpravy hodnot pohledávek	-3 208	7 075
III. Ostatní provozní výnosy	641	2 970
III.1. Tržby z prodaného dlouhodobého majetku	37	1 519
III.3. Jiné provozní výnosy	604	1 451
F. Ostatní provozní náklady	-2 045	6 133
F.1. Zůstatková cena prodaného dlouhodobého majetku	15	1 207
F.3. Daně a poplatky v provozní oblasti	449	397
F.4. Rezervy v provozní oblasti a komplexní náklady příštích období	-4 254	3 000
F.5. Jiné provozní náklady	1 745	1 529
<b>* * Provozní výsledek hospodaření (+/)</b>	<b>14 137</b>	<b>41 317</b>
G. Náklady vynaložené na prodané podíly	225 000	220 000
V. Výnosy z ostatního dlouhodobého finančního majetku	230 288	222 620
V.2. Ostatní výnosy z ostatního dl. finančního majetku	230 288	222 620
VI. Výnosové úroky a podobné výnosy	333	850
VI.2. Ostatní výnosové úroky a podobné výnosy	333	850
J. Nákladové úroky a podobné náklady	23 246	14 584
J.2. Ostatní nákladové úroky a podobné náklady	23 246	14 584
VII. Ostatní finanční výnosy	2	0
K. Ostatní finanční náklady	120	460
<b>* Finanční výsledek hospodaření (+/)</b>	<b>-17 743</b>	<b>-11 574</b>
<b>** Výsledek hospodaření před zdaněním (+/)</b>	<b>-3 606</b>	<b>29 743</b>
L. Daň z příjmů	-225	9 086
L.1. Daň z příjmů splatná	2	-21
L.2. Daň z příjmů odložená (+/)	-227	9 107
<b>** Výsledek hospodaření po zdanění (+/)</b>	<b>-3 381</b>	<b>20 657</b>
<b>*** Výsledek hospodaření za účetní období (+/)</b>	<b>-3 381</b>	<b>20 657</b>
<b>* Čistý obrát za účetní období = I. + II. + III. + IV. + V. + VI. + VII.</b>	<b>1 055 412</b>	<b>1 077 973</b>

## VÝKAZ O PENĚŽNÍCH TOCÍCH (v tis. Kč)

	31.12.2016	31.12.2015
Stav peněžních prostředků a peněžních ekvivalentů na začátku úč. období	<b>64 343</b>	<b>44 027</b>
<b>Peněžní toky z hlavní výdělečné činnosti (provozní činnosti)</b>		
Účetní zisk nebo ztráta z běžné činnosti před zdaněním	-3 606	29 743
Úpravy o nepeněžní operace	190 095	174 234
Odpisy stálých aktiv – s výjimkou zůstatkové ceny prodaných stálých aktiv	179 954	153 356
Umořování opravné položky k nabytému majetku		
Změna stavu opravných položek, změna stavu rezerv	-7 462	10 075
Zisk (ztráta) z prodeje stálých aktiv	-22	-311
Vyúčtované nákladové úroky (s výjimkou úroků zahrnovaných do ocenění dlouhodobého majetku)	17 625	11 114
Vyúčtované výnosové úroky		
<i>Čistý peněžní tok z provozní činnosti před zdaněním a změnami pracovního kapitálu</i>	<i>186 489</i>	<i>203 977</i>
Změna stavu nepeněžních složek pracovního kapitálu	-47 918	-2 603
Změna stavu pohledávek z prov. činnosti, akt. účtů časového rozlišení a dohadných účtů aktivních	5 029	6 621
Změna stavu krátk. závazků z prov. činnosti, pas. účtů časového rozlišení a dohadných účtů pasivních	-54 058	-9 303
Změna stavu zásob	1 111	79
<i>Čistý peněžní tok provozní činnosti před zdaněním</i>	<i>138 571</i>	<i>201 374</i>
Vyplacené úroky s výjimkou úroků zahrnovaných do ocenění dlouhodobého majetku	-16 535	-10 509
Přijaté úroky (s výjimkou investičních spol. a fondů)	333	850
Zaplacená daň z příjmů a za doměrky daně za minulá období	-676	-2 114
<i>Čistý peněžní tok z provozní činnosti</i>	<i>121 693</i>	<i>189 601</i>
<b>Peněžní toky z investiční činnosti</b>		
Výdaje spojené s nabytím stálých aktiv	-338 228	-403 999
Příjmy z prodeje stálých aktiv	37	1 518
Půjčky a úvěry spřízněným osobám	23 710	13 196
<i>Čistý peněžní tok vztahující se k investiční činnosti</i>	<i>-314 481</i>	<i>-389 285</i>
<b>Peněžní toky z finančních činností</b>		
Dopady změn dlouhodobých závazků, popř. takových krátkodobých závazků, které spadají do oblasti finanční činnosti (např. některé provozní úvěry) na peněžní prostředky a ekvivalenty	225 000	220 000
<i>Čistý peněžní tok vztahující se k finanční činnosti</i>	<i>225 000</i>	<i>220 000</i>
Čisté zvýšení, resp. snížení peněžních prostředků	32 212	20 316
Stav peněžních prostředků a peněž. ekvivalentů na konci období	96 555	64 343

## PŘEHLED O ZMĚNÁCH VLASTNÍHO KAPITÁLU (v tis. Kč)

	31.12.2016
<b>A. Základní kapitál zapsaný v obchodním rejstříku (účty 411, 491)</b>	
A.1. Počáteční zůstatek	800 420
A.4. Konečný zůstatek	800 420
<b>C. Základní kapitál A. +/-B. se zohledněním účtu (-) 252</b>	
C.1. Počáteční zůstatek A. +/-B.	800 420
C.6. Konečný zůstatek A. +/-B. se zohledněním účtu (-) 252	800 420
<b>D. Ážio (účet 412)</b>	
D.1. Počáteční zůstatek	290 559
D.4. Konečný zůstatek	290 559
<b>E. Kapitálové fondy (účet 413)</b>	
E.1. Počáteční zůstatek	-25 106
E.2. Zvýšení	-2
E.4. Konečný zůstatek	-25 108
<b>G. Rezervní fondy (účet 421, 422)</b>	
G.1. Počáteční zůstatek	1 095
G.4. Konečný zůstatek	1 095
<b>I. Zisk účetních období (účet 428 + zůstatek na straně D účtu 431)</b>	
I.1. Počáteční zůstatek	54 639
I.2. Zvýšení	1
I.4. Konečný zůstatek	54 640
<b>L. Zisk / ztráta za účetní období po zdanění</b>	
L.2. Zvýšení 048	20 657
L.4. Konečný zůstatek	20 657
<b>Vlastní kapitál celkem</b>	
X.1. Počáteční zůstatek	1 121 607
X.2. Zvýšení	20 656
X.4. Konečný zůstatek	1 142 263

## **Příloha k účetní závěrce k 31.12.2016**

**v plném rozsahu**

**Příloha je zpracována v souladu s vyhláškou č. 500/2002 Sb., kterou se provádějí některá ustanovení zákona č. 563/1991 Sb., o účetnictví, ve znění pozdějších předpisů. Údaje přílohy vycházejí z účetních písemností společnosti a z dalších podkladů, které má společnost k dispozici.**

**I. Obchodní název účetní jednotky (firma)**

**ČEZ Energo, s.r.o.**

**Údaje se uvádějí v tis. Kč.**

## II. Obecné údaje

### 1. POPIS ÚČETNÍ JEDNOTKY

#### 1.1 SPOLEČNOST

NÁZEV:	ČEZ Energo, s.r.o.
SÍDLO:	Karolinská 661/4, 186 00 Praha 8, Karlín, Česká republika
IČ:	29060109
PRÁVNÍ FORMA:	společnost s ručením omezeným
DATUM VZNIKU:	7. dubna 2010

#### ROZHODUJÍCÍ PŘEDMĚT ČINNOSTI:

Výroba, rozvod a prodej tepla a výroba a prodej elektrické energie.

#### 1.2 OSOBY (FYZICKÉ, PRÁVNICKÉ), KTERÉ MAJÍ PODSTATNÝ VLIV NEBO ROZHODUJÍCÍ VLIV NA TÉTO ÚČETNÍ JEDNOTCE (ROVNÝ A VĚTŠÍ 20% ZK)

Osoba	Výše vkladu (v %)
ČEZ ESCO, a.s.	50,1
TEDOM a.s.	49,9

#### A) POPIS ZMĚN A DODATKŮ PROVEDENÝCH V UPLYNULÉM ÚČETNÍM OBDOBÍ V OBCHODNÍM REJSTŘÍKU

Dle zápisu z valné hromady konané dne 31.5.2016 byl novým předsedou dozorčí rady zvolen Mgr. Kamil Čermák s účinností od 1.6.2016.



## B) POPIS ORGANIZAČNÍ STRUKTURY ÚČETNÍ JEDNOTKY A JEJÍ ZÁSADNÍ ZMĚNY BĚHEM UPLYNULÉHO ÚČETNÍHO OBDOBÍ



\*Oproti roku 2015 přibily tyto provozovny: Meziboří, Hrabyně, Lázně Klimkovice, Sladovny Hodonice, Benešov, Kamenický Šenov, Šternberk, Kraslice – kotelna Střed, Kraslice – kotelna Sever, Bečov

## C) JMÉNA A PŘÍJMENÍ ČLENŮ ORGÁNŮ: (K ROZVAHOVÉMU DNI)

I) STATUTÁRNÍCH: Ing. Ivo Poukar, Ing. Lumír Žák, Ing. Michal Rzyman

II) DOZORČÍCH: Mgr. Kamil Čermák, Ing. Josef Jeleček, Mgr. Ing. Vojtěch Kopp, Marek Rosenbaum

## 2. ÚČASTI V PODNICÍCH

### 2.1 PODNIK, V NĚMŽ MÁ ÚČETNÍ JEDNOTKA PODSTATNÝ VLIV NEBO ROZHODUJÍCÍ VLIV (ROVNÝ A VĚTŠÍ 20% ZK)

Název	Sídlo podniku	Výše obchodního podílu (%)
Přímý vliv:		
--0--		

**2.2 SMLUVNÍ DOHODY MEZI SPOLEČNÍKY (ZAKLÁDAJÍCÍ ROZHODOVACÍ PRÁVA V TĚCHTO PODNICÍCH, BEZ OHLEDU NA VÝŠÍ PODÍLU NA ZÁKLADNÍM KAPITÁLU U TĚCHTO PODNIKŮ):**

--0--

**2.3 PODNIKY VE SKUPINĚ**

Název	Vlastní kapitál (v tis. Kč)		Účetní hospodářský výsledek (v tis. Kč)	
	2016	2015	2016	2015
--0--				

**2.4 ÚČETNÍ JEDNOTKY, V NICHŽ JE ÚČETNÍ JEDNOTKA SPOLEČNÍKEM S NEOMEZENÝM RUČENÍM**

Obchodní firma, název	Sídlo	Právní forma
--0--		

**2.5 OVLÁDACÍ SMLOUVY, SMLOUVY O PŘEVODECH ZISKU A JAKÉ POVINNOSTI Z NICH VYPLÝVAJÍ**

Společnost nemá zmíněné smlouvy.

**3. ZAMĚSTNANCI**

**3.1 OSOBNÍ NÁKLADY**

	Zaměstnanci	Z toho řídicí zaměstnanci	Zaměstnanci	Z toho řídicí zaměstnanci
	2016	2016	2015	2015
Průměrný přepočtený počet	70	3	68	3
Osobní náklady	37 477		38 921	2 828
- mzdové náklady	27 293	2 045	28 307	2 036
- náklady na soc. zabezpečení a zdravotní pojištění	9 401	765	9 881	759
- sociální náklady	783		733	33

**3.2 VÝŠE ODMĚN ČLENŮM STATUTÁRNÍCH A DOZORČÍCH ORGÁNŮ, JAKOŽ I VÝŠE VZNIKLÝCH NEBO SJEDNANÝCH PENZIJNÍCH ZÁVAZKŮ BÝVALÝCH ČLENŮ VYJMENOVANÝCH ORGÁNŮ - ÚHRNNÁ VÝŠE (V PENĚŽNÍ I NATURÁLNÍ FORMĚ):**

STATUTÁRNÍCH	DOZORČÍCH
1 224	550

**4. VÝŠE (PENĚŽNÍ A NATURÁLNÍ PLNĚNÍ) PŮJČEK, ÚVĚRŮ, POSKYTNUTÝCH ZÁRUK, OSTATNÍCH PLNĚNÍ OSOBÁM, KTERÉ JSOU STATUTÁRNÍM ORGÁNEM, ČLENŮM STATUTÁRNÍCH NEBO JINÝCH ŘÍDÍCÍCH A DOZORČÍCH ORGÁNŮ VČETNĚ BÝVALÝM OSOBÁM A ČLENŮM TĚCHTO ORGÁNŮ V ÚHRNNÉ VÝŠI ODDĚLENĚ ZA JEDNOTLIVÉ KATEGORIE OSOB**

**4.1**

AKCIONÁŘŮM	SPOLEČNÍKŮM
--0--	--0--

## 4.2 ČLENŮM ORGÁNŮ

STATUTÁRNÍCH	DOZORČÍCH	ŘÍDÍCÍCH
--0--	--0--	--0--

### III. Informace o účetních metodách a obecných účetních zásadách

#### 1. VÝZNAMNÉ ÚČETNÍ INFORMACE

##### 1.1 ZPŮSOB OCENĚNÍ

###### A) ZÁSOB NAKUPOVANÝCH A VYTVOŘENÝCH VE VLASTNÍ REŽII

Materiál a zboží je účtováno v pořizovacích cenách. Pořizovací cena zahrnuje cenu pořízení, celní poplatky, skladovací poplatky při dopravě, dopravné za dodání do provozovny. Materiál a zboží je oceňováno metodou pevných cen.

###### B) DLOUHODOBÉHO HMOTNÉHO A NEHMOTNÉHO MAJETKU VYTVOŘENÉHO VLASTNÍ ČINNOSTÍ

Dlouhodobý hmotný a nehmotný majetek je evidován v pořizovací ceně. Dlouhodobý hmotný majetek v pořizovací ceně do 40 tis. Kč a dlouhodobý nehmotný majetek v pořizovací ceně do 60 tis. Kč není vykazován v rozvaze a je o něm účtováno jako o zásobách způsobem A.

Ocenění dlouhodobého majetku vlastní výroby zahrnuje přímý materiál, přímé mzdy a režijní náklady přímo spojené s jeho výrobou až do doby jeho aktivace.

###### C) CENNÝCH PAPÍRŮ A MAJETKOVÝCH ÚČASTÍ

Dlouhodobý finanční majetek do podniků ve skupině je účtován v pořizovací ceně. Je-li tržní hodnota tohoto finančního majetku trvale nižší než jeho účetní hodnota, je tato účetní hodnota snížena na hodnotu tržní.

V případě přechodného snížení hodnoty tohoto majetku se tvoří opravná položka.

Společnost ČEZ Energo, s.r.o. v současné době neprovádí žádné přecenění vkladů.

###### D) ZPŮSOB STANOVENÍ REÁLNÉ HODNOTY PŘÍSLUŠNÉHO MAJETKU A ZÁVAZKŮ

Společnost	Podíl na ZK, resp. na obchodním podílu v %	Vlastní kapitál 2016 (v tis. Kč)	Podíl na VK 2016 (v tis. Kč)	Podíl na VK 2016 / vklad (v tis. Kč)	Rozdíl (v tis. Kč)	Účtování
--0--						

## E) ZMĚNY REÁLNÉ HODNOTY V ÚČTOVÉ SKUPINĚ 41 (během účetního období)

Účet	Počáteční stav	Změna	Konečný stav
411	800 420	0	800 420
412	290 559	0	290 559
413	-25 108	0	-25 108
414	0	0	0

### 1.2 ZPŮSOB STANOVENÍ REPRODUKČNÍ POŘIZOVACÍ CENY (MAJETKU OCENĚNÉHO A V TÉTO CENĚ POŘÍZENÉHO V PRŮBĚHU BĚŽNÉHO ÚČETNÍHO OBDOBÍ):

#### A) DRUHY VEDLEJŠÍCH POŘIZOVACÍCH NÁKLADŮ

--0--

### 1.3 PODSTATNÉ ZMĚNY (vč. vyčíslení peněžních částek těchto změn ovlivňující výši majetku, závazků a hospodářského výsledku - lze-li je reálně stanovit)

#### A) ZPŮSOB OCEŇOVÁNÍ (DŮVOD): nenastaly

- ČÁSTKA:

#### B) POSTUP ODPISOVÁNÍ (DŮVOD): nenastaly

- ČÁSTKA:

#### C) POSTUP ÚČTOVÁNÍ (DŮVOD): nenastaly

- ČÁSTKA:

#### D) USPOŘÁDÁNÍ POLOŽEK ÚČETNÍ ZÁVĚRKY (DŮVOD): nenastaly

- ČÁSTKA:

#### E) OBSAH VYMEZENÍ POLOŽEK ÚČETNÍ ZÁVĚRKY (DŮVOD): změny plynoucí z vyhlášky 500/2002 Sb.

- ČÁSTKA:

### 1.4 ZPŮSOB STANOVENÍ OPRAVNÝCH POLOŽEK K MAJETKU:

Opravné položky společnost tvoří netto způsobem, tj. je zaúčtován pouze rozdíl mezi celkovou výší opravných položek v minulém účetním období a celkovou výší opravných položek v platném účetním období.

## A) POHLEDÁVKY

Daňové opravné položky jsou tvořeny dle platných právních norem.

Účetní K pohledávkám po lhůtě splatnosti nad 180 dnů je tvořena účetní opravná položka nad rámec daňové opravné položky do výše 50 % rozvahové hodnoty pohledávky.

K pohledávkám po lhůtě splatnosti nad 360 dnů je tvořena účetní opravná položka nad rámec daňové opravné položky do výše 100% rozvahové hodnoty pohledávky.

Dále společnost stanoví opravné položky pro pochybné pohledávky podle vlastní analýzy platební schopnosti svých zákazníků.

Druh opravné položky	Počáteční stav	Změna	Konečný stav
Opravná položka k pohledávkám - nedaňová	6 007	-3 207	2 800
Opravná položka k pohledávkám - daňová	3	-1	2
Celkem	6 010	-3 208	2 802

## B) ZÁSoby

Opravné položky jsou vytvářeny v případech, kdy ocenění použité v účetnictví je vyšší než současná tržní hodnota příslušných zásob.

Druh opravné položky	Způsob stanovení	Zdroj informací
--0--		

## C) MAJETEK

Druh opravné položky	Způsob stanovení	Výše v tis. Kč
Opravná položka k zakázkám	Dle individuálního posouzení.	1 081

### 1.5 ZPŮSOB ODPISOVÁNÍ DLOUHODOBÉHO MAJETKU

Účetní odpisy jsou uplatňovány v souladu s odpisovým plánem. Daňové odpisy se nerovnjají účetním. Dlouhodobý nehmotný majetek a dlouhodobý hmotný majetek je pro účely odpisování zatříděn do tříd podle jednotlivých odpisových skupin dle zákona č. 586/1992 Sb. o dani z příjmu v platném znění. Stanovení daňových odpisů se provádí podle §26 až §32a zákona č. 586/1992 Sb. v platném znění. Používá se zrychleného a rovnoměrného odpisování.

### 1.6 ZPŮSOB UPLATNĚNÝ PŘI PŘEPOČTU ÚDAJŮ V CIZÍCH MĚNÁCH NA ČESKOU MĚNU (SMĚNNÝ KURZ ČNB BĚŽNÝ, STÁLÝ S UVEDENÍM TERMÍNU JEJICH ZMĚN, V PRŮBĚHU ROKU I NA KONCI ROKU)

Společnost používá pro přepočet cizích měn kurz, který se stanovuje na základě kurzovního lístku ČNB ke dni uskutečnění účetního případu. V průběhu roku se účtuje pouze o realizovaných kurzových ziscích a ztrátách.

Aktiva a pasiva v zahraniční měně jsou k rozvahovému dni přepočítávána podle oficiálního kurzu ČNB. Nerealizované kurzové zisky a ztráty jsou zachyceny v hospodářském výsledku.

Měna	Způsob přepočtu
--0--	

#### IV. Doplnující informace k rozvaze a výkazu zisku a ztráty

##### 1. VÝZNAMNÉ ÚČETNÍ INFORMACE

###### 1.1 HMOTNÝ A NEHMOTNÝ MAJETEK (KROMĚ POHLEDÁVEK):

###### A) PŘIJATÉ LEASINGY

Poskytovatel leasingu	Cena pořízení (v tis. Kč)	Součet leasingových splátek (v tis. Kč)	Současná zůstatková hodnota splátek (v tis. Kč)	Konečná splatnost
ČSOB Leasing	1 727	1 566	161	07/2017
Celkem	1 727	1 566	161	-

Celkové leasingové splátky v roce:	2015	2016	2017
ČSOB Leasing	277	277	161

###### Rozpis částky současná zůstatková hodnota splátek podle faktické doby splatnosti

Splatné do jednoho roku	161 tis. Kč
Splatné po jednom roce	0 tis. Kč

###### B) POSKYTNUTÉ LEASINGY

Příjemce leasingu	Cena pořízení	Součet leasingových splátek	Současná zůstatková hodnota splátek	Konečná splatnost	Předmět leasingu
--0--					
Celkové leasingové splátky v roce:		2014	2015	2016	
--0--					

###### Rozpis částky současná zůstatková hodnota splátek podle faktické doby splatnosti

Splatné do jednoho roku	0 Kč
Splatné po jednom roce	0 Kč

###### C) POHYB DLOUHODOBÉHO HMOTNÉHO MAJETKU (PŘÍRŮSTKY - ZEJMÉNA NÁKUPEM A VLAST. ČINNOSTÍ, ÚBYTKY - ZEJMÉNA ODPISY DLE ODPISOVÉHO PLÁNU, VYŘAZENÍ Z DŮVODU LIKVIDACE A PRODEJE DLE HLAVNÍCH SKUPIN K POČÁTKU A KONCI ÚČETNÍHO OBDOBÍ):

Skupina	2016			
	ZC k 1.1.	Přírůstky	Úbytky	ZC k 31.12.
Pozemky	4 195		6	4 189
Stavby	254 325	67 912	21 658	300 579
Stroje a zařízení	1 062 292	339 347	119 611	1 282 028
Nedokončený majetek	88 443	370 854	407 259 259	52 038
Zálohy	49 843	121 064	153 363	17 544
Oceňovací rozdíl	384 345	0	38 381	345 964
<b>Celkem</b>	<b>1 843 443</b>	<b>834 998</b>	<b>655 813</b>	<b>1 498 463</b>

Skupina	2015			
	ZC k 1.1.	Přírůstky	Úbytky	ZC k 31.12.
Pozemky	4 195	0	0	4 195
Stavby	199 472	78 939	24 086	254 325
Stroje a zařízení	812 476	341 584	91 768	1 062 292
Nedokončený majetek	78 010	432 227	421 794	88 443
Zálohy	39 771	187 569	177 497	49 843
Oceňovací rozdíl	422 726	0	38 381	384 345
<b>Celkem</b>	<b>1 556 650</b>	<b>1 040 319</b>	<b>753 526</b>	<b>1 843 443</b>

Zálohy na dlouhodobý majetek souvisí s pořizováním projektů, které jsou popsány níže v části Významné nedokončené investiční akce. Tyto zálohy budou zúčtovány v průběhu roku 2017 kdy je naplánováno dokončení investičních akcí.

#### Významné dokončené investiční akce:

- Instalace KJ – Meziboří
- Instalace KJ – Hrabyně
- Instalace KJ – Klimkovice
- Instalace KJ – Hodonice
- Instalace KJ – Benešov
- Instalace KJ – Havlíčkův Brod, Na Výšině II.
- Instalace KJ – Sušice, Na Hrázi
- Instalace KJ – Kamenický Šenov
- Instalace KJ – Zruč Wekto
- Instalace KJ – Nemocnice Šternberk
- Instalace KJ – Kraslice, kotelna Střed
- Instalace KJ – Kraslice, kotelna Sever
- Instalace KJ – Bečov
- Rekonstrukce domovních kotelen TI
- Výměna kotle – Zruč Wekto
- Rekonstrukce CZT Přelouč K9, K11, K12, K14

#### Významné nedokončené investiční akce:

- Investiční záměry – malé kogenerace (přípravné práce – činnost projektových manažerů). V nedokončených investičních akcích společnost eviduje celkově 30 rozpracovaných investičních projektů.

**Oceňovací rozdíl je tvořen:**

- 106 774 tis. Kč – zůstatková cena oceňovacího rozdílu souvisejícího s odštěpením odštěpného podniku KVET II společnosti TEDOM a.s.
- 233 838 tis. Kč – zůstatková cena oceňovacího rozdílu souvisejícího se vkladem odštěpného podniku KVET I společnosti TEDOM a.s.
- 5 352 tis. Kč – zůstatková cena oceňovacího rozdílu souvisejícího s odštěpením projektu Sušice II společnosti TEDOM a.s.
- oceňovací rozdíly jsou odepisovány účetně 15 let

**DLOUHODOBÝ NEHMOTNÝ MAJETEK – (PŘÍRŮSTKY - NÁKUPEM , ÚBYTKY - ZEJMÉNA ODPISY DLE ODPISOVÉHO PLÁNU, VYŘAZENÍ Z DŮVODU LIKVIDACE A PRODEJE DLE HLAVNÍCH SKUPIN K POČÁTKU A KONCI ÚČETNÍHO OBDOBÍ) (V TIS. KČ):**

Skupina	2016				2015			
	ZC k 1.1.	Přírůstky	Úbytky	ZC k 31.12.	ZC k 1.1.	Přírůstky	Úbytky	ZC k 31.12.
Software	0	0	0	0	0	0	0	0
Ocenitelná práva	670	333	312	691	904	97	331	670
Nedokončený majetek	0	0	0	0	0	0	0	0
<b>Celkem</b>	<b>670</b>	<b>333</b>	<b>312</b>	<b>691</b>	<b>904</b>	<b>97</b>	<b>331</b>	<b>670</b>

**D) SOUHRNNÁ VÝŠE MAJETKU NEUVEDENÁ V ROZVAZE V POŘIZOVACÍCH, RESP. ODHADNÍCH CENÁCH (DROBNÝ NEHMOTNÝ A HNOTNÝ MAJETEK NEUVEDENÝ V ROZVAZE)**

DDHIM: 3 528 tis. Kč

DDNIM: 317 tis. Kč

**E) ROZPIS HNOTNÉHO MAJETKU ZATÍŽENÉHO ZÁSTAVNÍM PRÁVEM (VĚCNÝM BŘEMENEM U NEMOVITOSTÍ) A INFORMACE O PODMÍNĚNOSTI NABYTÍ PRÁVNÍCH ÚČINKŮ VKLADU DO KATASTRU NEMOVITOSTÍ (§56 Odst. 7 VYHLÁŠKY Č. 500/2002 SB.):**

Zastavený majetek	Provoz	Forma zajištění
52 kogeneračních jednotek	Adamov, Brtnice, Bystřice n. P., Frýdlant, Havlíčkův Brod, Jihlava, Kroměříž, Moravský Krumlov, Nové Město nad Metují, Sušice, Velká Chuchle, Votice, Vrchlabí, Vysoké Mýto, Svitavy, Světlá n. S., Humpolec, Vamberk, Polička, Nýřany, Bojkovice, Postoloprty, Kladruby, Rokycany, Ústí nad Orlicí, Kaznějov, Duchcov, Lipník n. Bečvou, Hodkovice, Hlučín, Nové Strašecí, Hořovice, Krupka, Nové Hrady, Osek	Smlouva o zřízení zástavního práva k movitým věcem dle § 156 a násl. občanského zákoníku ze dne 16. 10. 2013  Smlouva o zřízení zástavního práva k movitým věcem ze dne 6.9.2016.



Pozemek p. č. 5468/640, v k. ú. Jihlava, obec Jihlava, zapsaný na LV č. 19991	Jihlava	Smlouva o zřízení zástavního práva k nemovitostem ze dne 16. 10. 2013
Pozemek p. č. St. 894/1, v k. ú. Čtyřicet Lánů, obec Svitavy, zapsaný na LV č. 6725	Svitavy	Smlouva o zřízení zástavního práva k nemovitostem ze dne 16. 10. 2013
Pozemek p. č. St. 604/51, v k. ú. Čtyřicet Lánů, obec Svitavy, zapsaný na LV č. 6725	Svitavy	

#### F) MAJETEK S VÝRAZNĚ VYŠŠÍM TRŽNÍM OCENĚNÍM NEŽ OCENĚNÍM V ÚČETNICTVÍ:

Společnost eviduje v účetnictví dopravní prostředky v účetní hodnotě 0 tis. Kč, jejich tržní hodnota je 1 120 tis. Kč.

#### G) OBCHODOVATELNÉ CENNÉ PAPIŘY (DLE POSLEDNÍHO KURZU CP OBCHODOVANÉHO NA BURZE, NEBO V RMS):

--0--

#### H) DLOUHODOBÉ MAJETKOVÉ CENNÉ PAPIŘY A MAJETKOVÉ ÚČASTI:

##### TUZEMSKO

Emitent	Druh CP	Počet CP	Nominální hodnota	Finanční výnos	Tržní ocenění
--0--					

##### ZAHRANIČÍ

Emitent	Druh CP	Počet CP	Nominální hodnota	Finanční výnos	Tržní ocenění
--0--					

#### I) VYSVĚTLENÍ ČÁSTKY POLOŽKY B. I. 1 ZŘIZOVACÍ VÝDAJE

--0--

#### J) CIZÍ MAJETEK UVEDENÝ V ROZVAZE

Společnost nemá cizí majetek uvedený v rozvaze.

#### K) OSTATNÍ AKTIVA

V rámci vztahů vůči státu je evidovaná i daň z přidané hodnoty ve výši 769 tis. Kč, která bude nárokovaná v lednu 2016.

### 1.2 POHLEDÁVKY

#### A) SOUHRNNÁ VÝŠE POHLEDÁVEK PO LHŮTĚ SPLATNOSTI:

Doba	Výše v tis. Kč	
	2016	2015
do 30 dnů	398	1352
do 60 dnů	0	25
do 180 dnů	6	0
do 360 dnů	0	0
360 a více dnů	2	0
<b>Celkem</b>	<b>406</b>	<b>1 377</b>

**B) POHLEDÁVKY K PODNIKŮM VE SKUPINĚ (POHLEDÁVKY Z OBCHODNÍCH VZTAHŮ A PŮJČKY):**

Podnik ve skupině	Výše v tis. Kč	
	2016	2015
ČEZ, a.s.	0	4 451
ČEZ Distribuce, a.s.	0	4
ČEZ Teplárenská, a.s.	9 825	9 542
ČEZ Energetické služby, s.r.o.	945	1 230
TEDOM a.s.	154	233
<b>Celkem</b>	<b>10 924</b>	<b>15 460</b>

**POSKYTNUTÉ PŮJČKY K PODNIKŮM VE SKUPINĚ:**

Ke dni 12.1.2016 byl Dohodou o ukončení smlouvy mezi Komerční bankou a ČEZ Energem ukončen běžný účet u této banky a zároveň ukončen cashpooling se společností TEDOM a.s.

2.2.2016 došlo ke splacení půjčky od společnosti TEDOM a.s. ve výši 17 588 tis. Kč.

**C) POHLEDÁVKY KRYTÉ DLE ZÁSTAVNÍHO PRÁVA NEBO VĚCNÉHO BŘEMENE (JIŠTĚNÉ JINÝM ZPŮSOBEM):**

Pohledávka k	Forma zajištění
Allianz pojišťovna, a.s.	Smlouva o zřízení zástavního práva k pohledávkám z pojistných smluv ze dne 16. 10. 2013
Česká spořitelna, a.s.	Smlouva o zřízení zástavního práva k pohledávkám ze smluv o vedení bankovních účtů ze dne 16. 10. 2013, včetně dodatku č. 1.
OTE, a.s.	Smlouva o zřízení zástavního práva k pohledávkám ze dne 16. 10. 2013
Obchodní smlouvy	Smlouva o zřízení zástavního práva k pohledávkám z obchodních smluv ze dne 16. 10. 2013, včetně dodatku č. 1 a 2.

**D) INFORMACE O POHLEDÁVKÁCH, KTERÉ MAJÍ K ROZVAHOVÉMU DNI DOBU SPLATNOSTI DELŠÍ NEŽ 5 LET**

Pohledávka k	Hodnota	Poznámka
--0--	--0--	

**E) VÝŠE POHLEDÁVEK URČENÝCH K OBCHODOVÁNÍ OCENĚNÝCH REÁLNOU HODNOTOU**

--0--

**F) OSTATNÍ AKTIVA**

V roce 2016 byly vytvořeny dohadné položky aktivní v celkové výši 25 638 tis. Kč. Jedná se zejména o dohadné položky na zelený bonus ve výši 23 939 tis. Kč.

Dále jsou v účetnictví evidovány dlouhodobé poskytnuté zálohy ve výši 1 316 tis. Kč (nájemné Město Vamberk 1 214 tis. Kč a finanční záruka Město Sušice 100 tis. Kč) a krátkodobé poskytnuté zálohy ve výši 3 972 tis. Kč (zejména 2 142 tis. Kč plyn, nájemné Město Vamberk 977 tis. Kč, 127 tis. Kč elektrická energie a 503 tis. Kč voda).

Dle Smlouvy o úvěru se společností GOLEM Velké Hamry, a.s. byl poskytnut úvěr na provozní potřeby této společnosti ve výši 5 600 tis. Kč.

### 1.3 ZÁVAZKY

#### A) SOUHRNNÁ VÝŠE ZÁVAZKŮ PO LHŮTĚ SPLATNOSTI

Doba	Výše v tis. Kč	
	2016	2015
do 30 dnů	68	0
do 60 dnů	0	0
do 180 dnů	0	0
do 360 dnů	0	0
360 a více dnů	0	0
<b>Celkem</b>	<b>68</b>	<b>0</b>

#### B) ZÁVAZKY K PODNIKŮM VE SKUPINĚ (POHLEDÁVKY Z OBCHODNÍCH VZTAHŮ A PŮJČKY):

Podnik ve skupině	Výše v tis. Kč	
	2016	2015
ČEZ, a.s.	0	146
ČEZ Distribuce, a.s.	5	158
ČEZ Distribuční služby, s.r.o.	0	0
ČEZ Prodej, s.r.o.	1 390	31 075
ČEZ Teplárenská, a.s.	170	138
ČEZ Energetické služby, s.r.o.	2 941	10 085
EVČ, a.s.	6 708	5 239
ČEZ Korporátní služby, s.r.o.	40	49
ČEZ ESCO, a.s.	0	20 736
TEDOM a.s.	33 118	22 678
Energocentrum Vítkovice, a.s.	140	0
ČEZ ICT Servis, a.s.	5	
<b>Celkem</b>	<b>44 517</b>	<b>88 346</b>

#### C) ZÁVAZKY KRYTÉ DLE ZÁSTAVNÍHO PRÁVA

Závazek k	Forma zajištění
--0--	

#### D) ZÁVAZKY (nepeněžní, peněžní) NEÚČTOVANÉ V ÚČETNICTVÍ A NEUVEDENÉ V ROZVAZE

--0--

## E) INFORMACE O ZÁVAZCÍCH, KTERÉ MAJÍ K ROZVAHOVÉMU DNI DOBU SPLATNOSTI DELŠÍ NEŽ 5 LET

Závazek k	Hodnota v Kč	Poznámka
Česká spořitelna, a.s.	785 000 000,--	

Dne 16. 10. 2013 uzavřely společnosti ČEZ Energo, s.r.o. a Česká spořitelna, a.s. Smlouvu o úpisu a vydání dluhopisů (dále jen Smlouva o úpisu), jejíž přílohu tvoří Emisní podmínky dluhopisů dle zákona č. 190/2004 Sb., ve znění pozdějších předpisů. Na základě Smlouvy o úpisu společnost ČEZ Energo, s.r.o. vydala zastupitelné dluhopisy do celkové jmenovité hodnoty 650 mil. Kč (650 ks dluhopisů ve jmenovité hodnotě 1 mil. Kč), s pevnou úrokovou sazbou 3,14 % p. a., splatné v roce 2020, v listinné podobě ve formě na jméno. Dluhopisy jsou zastoupeny sběrným dluhopisem v listinné podobě bez kupónů. Česká spořitelna, a.s. tyto dluhopisy upsala a koupila.

Dle dodatku č. 2 Smlouvy o podmínkách k vydávání dluhopisů došlo k navýšení objemu dluhopisů na 785 000 000,-- Kč.

ČEZ Energo, s.r.o. k 31. 12. 2016 eviduje závazek vůči České spořitelně, a.s. ve výši 785 mil. Kč. Prodej vlastních dluhopisů je zohledněn na řádcích č. 34 Výkazu zisku a ztráty.

Závazky ČEZ Energo, s.r.o. vyplývající z vydaných dluhopisů jsou v souladu s Emisními podmínkami zajištěny ve prospěch České spořitelny, a.s. těmito zástavními právy a zajištěními:

- zástava nemovitostí a movitých věcí (více informací v části IV. Doplnující informace k rozvaze a výkazu zisku a ztráty; 1. Významné účetní informace; 1.1 Hmotný a nehmotný majetek; E) Rozpis hmotného majetku zatíženého zástavním právem)
- zástava pohledávek (více informací v části IV. Doplnující informace k rozvaze a výkazu zisku a ztráty; 1. Významné účetní informace; 1.2 Pohledávky; C) Pohledávky kryté dle zástavního práva nebo věcného břemene)
- zástava podniku
- vlastní blankosměnka ČEZ Energo, s.r.o.

## F) ZÁVAZKY Z ÚVĚRŮ

--0--

Výše splátek v jednotlivých letech	2014	2015	2016
--0--			

## G) VÝŠE SPLATNÝCH ZÁVAZKŮ POJISTNÉHO NA SOCIÁLNÍ ZABEZPEČENÍ A PŘÍSPĚVKU NA STÁTNÍ POLITIKU ZAMĚSTNANOSTI

704 tis. Kč (ve lhůtě splatnosti)

#### H) VÝŠE SPLATNÝCH ZÁVAZKŮ VEŘEJNÉHO ZDRAVOTNÍHO POJIŠTĚNÍ

317 tis. Kč (ve lhůtě splatnosti)

#### I) VÝŠE EVIDOVANÝCH DAŇOVÝCH NEDOPLATKŮ

279 tis. Kč (ve lhůtě splatnosti)

#### J) PENZIJNÍ ZÁVAZKY

5 tis. Kč

#### K) ZÁVAZKY VŮČI CELNÍM ORGÁNŮM

0 tis. Kč

#### L) OSTATNÍ PASIVA

V roce 2016 byly vytvořeny dohadné položky pasivní v celkové výši 70 157 tis. Kč. Jedná se zejména o dohadné položky na plyn 40 197 tis. Kč, elektrickou energii 3 268 tis. Kč, servisní poplatky 3 237 tis. Kč, nájem Kč 2 708 tis. Kč, úrok z dluhopisů 5 102 tis. Kč, odměny 4 094 tis. Kč, odměna za organizační zajištění zakázek 8 916 tis. Kč a vodu 702 tis. Kč..

### 1.4 VLASTNÍ KAPITÁL

#### A) ZMĚNA STAVU VLASTNÍHO KAPITÁLU (V PRŮBĚHU ÚČETNÍHO OBDOBÍ, NAPŘ. UPSÁNÍ ZÁKLADNÍHO KAPITÁLU DARY, EMISNÍ ÁŽIO DOTACE DO KAPITÁLU, VÝPLATA DIVIDEND, NEREALIZOVANÉ ZISKY A ZTRÁTY ÚČTOVANÉ NA ÚČTU 414, POHYBY MEZI FONDY, NEROZDĚLENÝM ZISKEM MIN. LET, RESP. NEUHRAZENOU ZTRÁTOU MIN. LET A HOSPODÁŘSKÝ VÝSLEDEK MIN. ÚČETNÍHO OBDOBÍ)

U přeměn společností u zanikající společnosti ve výši účtu 418 a u nástupnické společnosti použití tohoto účtu v rámci vlastního kapitálu (v případě že není sestavován přehled o změnách vlastního kapitálu dle čl. IV.)

Titul	Vlastní kapitál (v tis. Kč)	
	zvyšující	snížující
Základní kapitál	0	0
Kapitálové fondy	0	0
Nerozdělený zisk minulých let	20 658	0
Zisk běžného období	0	24 038
<b>Celkem</b>	<b>20 658</b>	<b>24 038</b>

Podrobný přehled změn vlastního kapitálu je uveden v samostatném výkaze Přehled o změnách vlastního kapitálu.

#### B) VÝZNAMNÉ POLOŽKY ZVÝŠENÍ NEBO SNÍŽENÍ JEDNOTLIVÝCH SLOŽEK VK

Viz položka 1.11

**C) DRUHY ROZDĚLENÍ ZISKU, RESP. ZPŮSOB ÚHRADY ZTRÁTY PŘEDCHOZÍHO ÚČETNÍHO OBDOBÍ (EVENTUELNÍ NÁVRH NA ROZDĚLENÍ ZISKU BĚŽNÉHO ÚČETNÍHO OBDOBÍ):**

Dle zápisu z Valné hromady společnosti ČEZ Energo, s.r.o. konané dne 8.4.2016 se společníci jednomyslně shodli na použití zůstatku hospodářského výsledku účetního období r. 2015 ve výši 20 657 295,23 Kč následovně:

Položka	Výše v Kč
Nerozdělený zisk minulých let	20 657 295,23 Kč

**D) ZÁKLADNÍ KAPITÁL**

## DA) AKCIE (u a.s.)

Druh	Počet	Nominální hodnota	Nesplacený vklad	Lhůta splatnosti
--0--				

Dluhopisy s právem výměny za akcie

Počet	Hodnota
--0--	

## DB) PODÍLY (u s.r.o.)

Společník	Výše podílu	Vklad	Nesplacená část	Lhůta splatnosti
ČEZ ESCO, a.s.	50,1%	401 010 tis. Kč	0 Kč	
TEDOM a.s.	49,9%	399 410 tis. Kč	0 Kč	

**E) VYDANÉ AKCIE, VYMĚNITELNÉ DLUHOPISY NEBO PODOBNÉ CENNÉ PAPIRY A PRÁVA BĚHEM ÚČETNÍHO OBDOBÍ, ZMĚNY PODÍLŮ**

Akcie	Počet	Jmenovitá hodnota
--0--		

Dluhopisy	Počet	Rozsah práv
--0--		

Podíl ve firmě	Původní výše (%)	Nová výše (%)
--0--	-	-

**1.5 ZÁKONNÉ A OSTATNÍ (ÚČETNÍ) REZERVY:**

Druh rezervy	Stav na začátku účetního období	Tvorba rezervy	Čerpání rezervy	Stav na konci účetního období
Rezerva na daň z příjmů	0	0	0	0
Ostatní rezervy	4 254	0	4 254	0

## 1.6 DOMĚRKY SPLATNÉ DANĚ Z PŘÍJMŮ ZA MINULÁ ÚČETNÍ OBDOBÍ

--0--

## 1.7 ROZPIS ODLOŽENÉHO DAŇOVÉHO ZÁVAZKU NEBO POHLEDÁVKY

Odložená daň vychází z veškerých dočasných rozdílů mezi účetní a daňovou hodnotou aktiv a pasiv s použitím očekávané daňové sazby platné pro následující období.

O odložené daňové pohledávce se účtuje pouze tehdy, je-li pravděpodobné, že bude v následujících účetních obdobích uplatněna.

### Vykázaný odložený daňový závazek

Odložená daň	2016	2015
Dlouhodobý majetek	-94 770	-68 193
Oceňovací rozdíl	-46 445	-51 595
Sociální a zdravotní pojištění z vytvořených dohadů na odměny	760	1 016
Účetní rezervy	0	808
Daňová ztráta	30 400	12 920
Opravné položky	737	0
Odložený daňový závazek	-109 318	-105 044
Odložený daňový závazek TI Energo	0	-4 500

V souladu s účetními postupy byla pro výpočet odložené daně použita daňová sazba pro rok 2016 – tj. 19 %.

## 1.8 VÝNOSY Z BĚŽNÉ ČINNOSTI DLE HLAVNÍCH ČINNOSTÍ (v tis. Kč):

Hlavní činnost	Tuzemsko		Zahraničí		Celkem	
	2016	2015	2016	2015	2016	2015
Tržby z prodeje zboží	35 273	46 693	0	0	35 273	46 693
Tržby za teplo, elektrickou energii a	784 938	799 673	0	0	784 938	799 673
Ostatní výnosy	235 201	232 826	0	0	235 201	232 826
<b>Celkem</b>	<b>1 055 412</b>	<b>1 079 192</b>	<b>0</b>	<b>0</b>	<b>1 055 412</b>	<b>1 079 192</b>

## 1.9 PŘIJATÉ DOTACE NA INVESTIČNÍ A PROVOZNÍ ÚČELY

--0--

## 1.10 CELKOVÉ VÝDAJE VYNALOŽENÉ ZA ÚČETNÍ OBDOBÍ NA VÝZKUM A VÝVOJ

--0--

## 1.11 ÚDAJE O PŘEMĚNÁCH SPOLEČNOSTÍ:

### A) STRUKTURA VLASTNÍHO KAPITÁLU PO PŘEMĚNĚ SPOLEČNOSTÍ A JEJÍ VZNIK

--0--

**B) FONDY Z PŘECENĚNÍ (ÚČET 418), KTERÉ VZNIKLY V DŮSLEDKU PŘEMĚNY**

--0--

**C) DALŠÍ VÝZNAMNÉ ÚDAJE VE VZTAHU K PŘEMĚNÁM SPOLEČNOSTÍ**

--0--

**1.12 CHARAKTER A OBCHODNÍ ÚČEL OPERACÍ ÚČETNÍ JEDNOTKY, JSOU-LI RIZIKA NEBO UŽITKY Z TĚCHTO OPERACÍ VÝZNAMNÉ, A POKUD JE ZVEŘEJNĚNÍ TĚCHTO RIZIK NEBO UŽITKŮ NEZBYTNÉ K POSOUZENÍ FINANČNÍ SITUACE ÚČETNÍ JEDNOTKY; INFORMACE O FINANČNÍM DOPADU TĚCHTO OPERACÍ NA ÚČETNÍ JEDNOTKU.**

--0--

**1.13 INFORMACE O TRANSAKČÍCH, KTERÉ ÚČETNÍ JEDNOTKA UZAVŘELA SE SPŘÍZNĚNOU STRANOU, VČETNĚ OBJEMU TAKOVÝCH TRANSAKČÍ, POVAHY VZTAHU SE SPŘÍZNĚNOU STRANOU A OSTATNÍCH INFORMACÍ O TĚCHTO TRANSAKČÍCH, KTERÉ JSOU NEZBYTNÉ K POCHOPENÍ FINANČNÍ SITUACE ÚČETNÍ JEDNOTKY, POKUD JSOU TYTO TRANSAKCE VÝZNAMNÉ A NEBYLY UZAVŘENY ZA BĚŽNÝCH TRŽNÍCH PODMÍNEK.**

--0--

**1.14 NÁKLADY NA AUDIT**

Za účetní období společnost vynaložila na audit prostředky ve výši 150 tis. Kč.

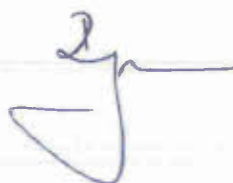
**1.15 DALŠÍ VÝZNAMNÉ UDÁLOSTI PO ROZVAHOVÉM DNI**

-0-

Ve Výčapech dne 20.2.2017



.....  
**Ing. Ivo Poukar**  
jednatel společnosti



.....  
**Ing. Michal Rzyman**  
jednatel společnosti



**Zpráva o vztazích  
mezi ovládající  
osobou a osobou  
ovládanou a mezi  
ovládanou osobou a  
osobami ovládanými  
stejnou ovládající  
osobou za účetní  
období roku 2016**

Jednatelé společnosti ČEZ Energo, s.r.o., IČO: 29060109, se sídlem Karolinská 661/4, 186 00 Praha 8 - Karlín, zapsané v obchodním rejstříku vedeném Městským soudem v Praze, oddíl C, vložka 163691, vypracovali ve smyslu ustanovení § 82 zákona č. 90/2012 Sb., o obchodních korporacích, v platném znění, následující zprávu o vztazích mezi ovládající osobou a osobou ovládanou a mezi ovládanou osobou a osobami ovládanými stejnou ovládající osobou (dále také „**zpráva o vztazích**“) za účetní období od 1. 1. 2016 do 31. 12. 2016 (dále také „**relevantní období**“).

**1. Struktura vztahů mezi ovládající osobou a osobou ovládanou a mezi ovládanou osobou a osobami ovládanými stejnou ovládající osobou**

**Ovládaná/řízená osoba a zpracovatel zprávy o vztazích:**

**ČEZ Energo, s.r.o.**

IČO: 29060109

Sídlo: Karolinská 661/4, 186 00 Praha 8 - Karlín

Zapsaná v obchodním rejstříku vedeném Městským soudem v Praze, oddíl C, vložka 163691.

**Ovládající osoba:**

**ČEZ ESCO, a.s.**

IČ: 03592880

Sídlo: Duhová 1444/2, Michle, 140 00 Praha 4

Zapsaná v obchodním rejstříku vedeném Městským soudem v Praze, oddíl B, vložka 20240

Ovládající osoba vlastnila k 31. 12. 2016 obchodní podíl odpovídající 50,1% podílu na základním kapitálu společnosti ČEZ Energo, s.r.o.

**Ovládající osoba:**

**TEDOM a.s.**

IČ: 28466021

Sídlo: Výčapy 195, 674 01 Třebíč

Zapsaná v obchodním rejstříku vedeném Krajským soudem v Brně, oddíl B, vložka 6260.

Ovládající osoba vlastnila k 31. 12. 2016 obchodní podíl odpovídající 49,9% podílu na základním kapitálu společnosti ČEZ Energo, s.r.o.

**Řídící osoba společnosti ČEZ ESCO, a.s.:**

**ČEZ, a. s.**

IČO: 45274649

Sídlo: Duhová 2/1444, 140 53 Praha 4

Zapsaná v obchodním rejstříku vedeném Městským soudem v Praze, oddíl B, vložka 1581

Řídící osoba vlastnila k 31. 12. 2016 akcie odpovídající 100% podílu na základním kapitálu společnosti ČEZ ESCO, a.s.

Česká republika – Ministerstvo financí vlastnila k 31. 12. 2016 akcie odpovídající 69,78% podílu na základním kapitálu řídicí osoby, ČEZ, a. s.

Společnost ČEZ Energo, s.r.o. nebyla k 31. 12. 2016 ovládající osobou žádné společnosti.

---

Společnost ČEZ Energo, s.r.o. je součástí Skupiny ČEZ.

**Další osoby ovládané stejnou ovládající osobou, ČEZ ESCO, a.s.:**

Společnost ČEZ ESCO, a.s. byla k 31. 12. 2016 ovládající osobou následujících společností:

- **ČEZ LDS s.r.o.** (s účinností od 29. 12. 2016), výše podílu na základním kapitálu: 51 %;
- **EVČ s.r.o.** (s účinností od 22. 11. 2016), výše podílu na základním kapitálu: 100 %;
- **AZ KLIMA a.s.** (s účinností od 30. 9. 2016), výše podílu na základním kapitálu: 100 %;
- **Energocentrum Vítkovice, a. s.** (s účinností od 7. 7. 2016), výše podílu na základním kapitálu: 100 %;
- **ČEZ Solární, s.r.o.** (s účinností od 10. 2. 2016), výše podílu na základním kapitálu: 100 %;
- **ENESA a.s.** (s účinností od 6. 1. 2016), výše podílu na základním kapitálu: 75 %;
- **ČEZ Energo, s.r.o.** (s účinností od 15. 7. 2015), výše podílu na základním kapitálu: 40101/80042;
- **ČEZ Energetické služby, s.r.o.** (s účinností od 3. 7. 2015), výše podílu na základním kapitálu: 100 %.

Společnost ČEZ ESCO, a.s. se stala s účinností od 30. 9. 2016 ovládající osobou společností AZ KLIMA SK, spol. s r.o. a společností AZ VENT, s.r.o., a to prostřednictvím ovládané společnosti AZ KLIMA a.s. (výše podílu na základním kapitálu obou společností: 100 %).

Společnost ČEZ ESCO, a.s. zároveň zprostředkovává řídicí osobě ovládání výše uvedených společností.

#### Další osoby ovládané stejnou ovládající osobou, TEDOM a.s.:

- TEDOM, s.r.o. (Slovensko), výše podílu na základním kapitálu: 100 %;
- TEDOM Cogeneration Equipments (Beijing) Co., Ltd. (Čína), výše podílu na základním kapitálu: 100 %;
- TEDOM Poland sp. z.o.o., výše podílu na základním kapitálu 100 %;
- 000 TEDOM - RU, výše podílu na základním kapitálu: 100 %;
- TEDOM USA Inc. (USA), výše podílu na základním kapitálu: 100 %;
- TTCogen LLC. (USA), výše podílu na základním kapitálu: 50 %;
- SCHNELL Motoren GmbH, výše podílu na základním kapitálu: 100 %.

Podle informací poskytnutých společnostmi ČEZ, a. s. vypracovali jednatele ČEZ Energo, s.r.o. schéma struktury vztahů mezi osobami ovládanými stejnou ovládající osobou.

Schéma struktury vztahů ČEZ tvoří přílohu č. 1 zprávy o vztazích. Abecední seznam společností ČEZ a TEDOM tvoří přílohu č. 2 a 3 zprávy o vztazích.

#### 2. Úloha ovládané/řízené osoby

Společnost ČEZ Energo, s.r.o. disponuje týmem zkušených zaměstnanců, kteří mají odborné znalosti. V rámci společností ovládaných ČEZ ESCO, a.s. je společnost ČEZ Energo, s.r.o. jednou z realizačních kapacit pro produkty ČEZ ESCO, a.s. v oblasti malé energetiky a centrálních zdrojů tepla.

#### 3. Způsob a prostředky ovládnání/řízení

Společnost ČEZ Energo, s.r.o. je ovládána prostřednictvím výkonu práv společníka (resp. hlasováním na valné hromadě).

Společnost ČEZ Energo, s.r.o. využívá v rámci vztahů mezi ovládající osobou a osobou ovládanou dobré jméno Skupiny ČEZ a TEDOM, zajištěného přístupu na trhy a úspory nákladů na marketing.

#### 4. Přehled jednání dle § 82 odst. 2 písm. d) zákona č. 90/2012 Sb., o obchodních korporacích, v platném znění

Společnost ČEZ Energo, s.r.o. v relevantním období neučinila žádná jednání, která by byla učiněna na popud nebo v zájmu ovládající osoby nebo jí ovládaných osob, týkající se majetku, který přesahuje 10 % vlastního kapitálu společnosti ČEZ Energo, s.r.o. zjištěného podle poslední účetní závěrky.

#### 5. Přehled vzájemných smluv

Jednatelé společnosti ČEZ Energo, s.r.o. vypracovali přehled vzájemných smluv<sup>1</sup> účinných v roce 2016 mezi společnostmi ČEZ Energo, s.r.o. a ovládající osobou a ostatními osobami ovládanými stejnou ovládající osobou, který tvoří přílohu č. 4 zprávy o vztazích. Tento přehled neobsahuje

<sup>1</sup> Jednotlivé smlouvy jsou definovány svým názvem, datem uzavření a/nebo číslem smlouvy, případně předmětem smlouvy, pokud nevyplývá z názvu smlouvy.

další údaje o smluvních vztazích s ohledem na nezbytnost zajištění zachování obchodního tajemství a smluvního závazku důvěrnosti informací.

**6. Posouzení toho, zda vznikla ovládané osobě újma a posouzení jejího vyrovnání dle § 71 a 72 zákona č. 90/2012 Sb., o obchodních korporacích, v platném znění**

Všechny popisované smluvní vztahy byly uzavřeny za obvyklých smluvních podmínek, přičemž sjednaná a poskytnutá plnění nebo protiplnění odpovídala podmínkám obvyklého obchodního styku, a společnosti ČEZ Energo, s.r.o. z nich nevznikla žádná újma, která by měla být předmětem vyrovnání dle § 71 a 72 zákona č. 90/2012 Sb., o obchodních korporacích, v platném znění.

**7. Závěr**

Jednatelé společnosti ČEZ Energo, s.r.o. po důkladném zvážení prohlašují, že si nejsou vědomi žádných rizik vyplývajících ze vztahů mezi výše popsányi osobami, která by nebyla zajištěna standardními prostředky.

**8. Přílohy**

1. Schéma struktury vztahů
2. Abecední seznam společností ČEZ
3. Abecední seznam společností TEDOM
4. Přehled vzájemných smluv

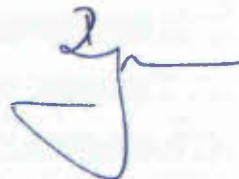
Zpráva o vztazích byla zpracována podle nejlepšího vědomí, svědomí a znalostí jednatelů ČEZ Energo, s.r.o., čerpaných z dostupných dokumentů a podkladů, s vynaložením maximálního úsilí.

Zpráva o vztazích podléhá ověření auditorem a bude předložena k projednání dozorčí radě společnosti ČEZ Energo, s.r.o. dle § 83 odst. 3 zákona č. 90/2012 Sb., o obchodních korporacích, v platném znění.

V Ostravě dne 20.2.2017



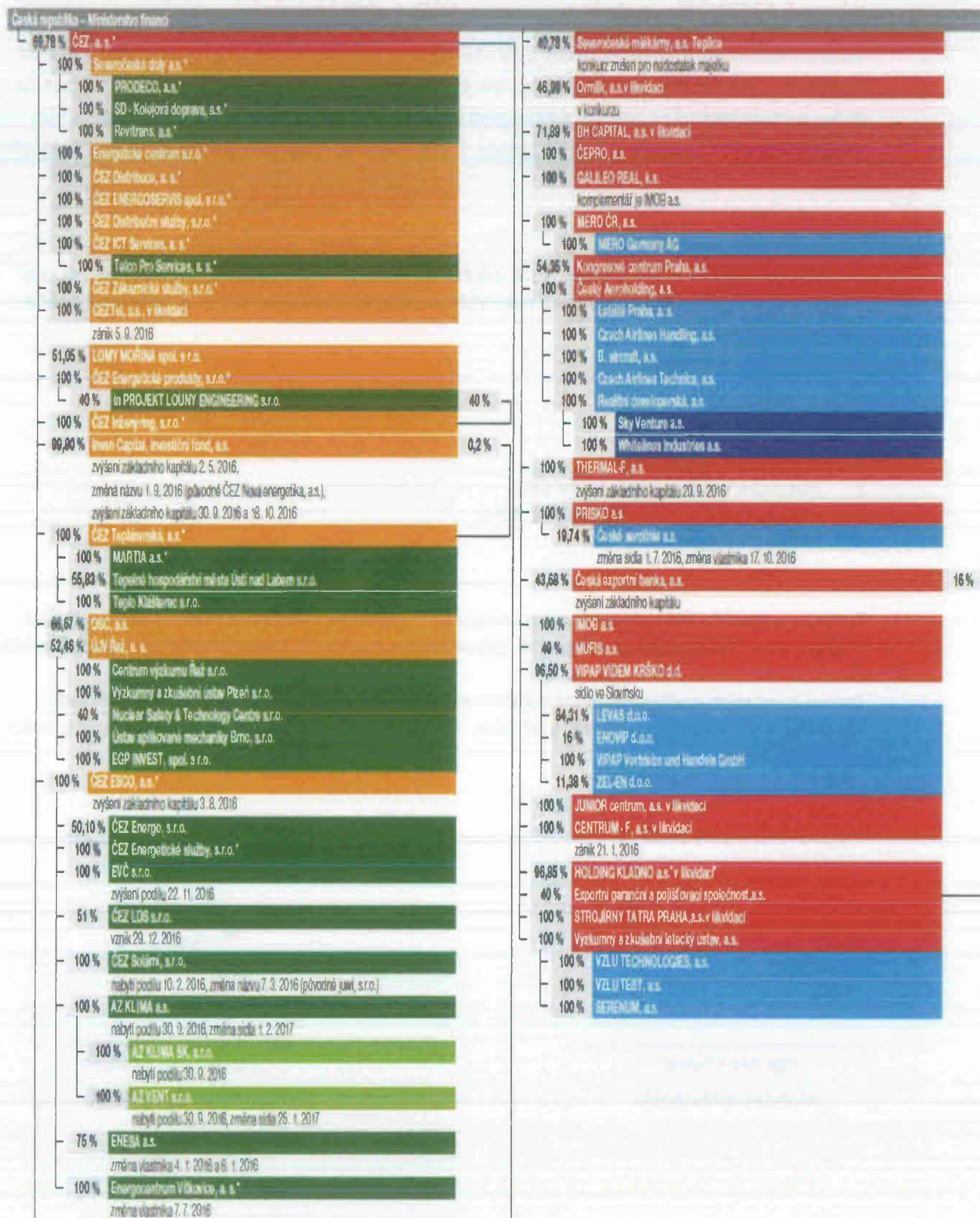
\_\_\_\_\_  
**Ing. Ivo Poukar**  
jednatel společnosti



\_\_\_\_\_  
**Ing. Michal Rzyman**  
jednatel společnosti

# Příloha č. 1 Schéma struktury vztahů ČEZ

Schéma struktury vztahů 2016



100 %	ČEZ Bohunice a.s.*	
49 %	Jadrová energetická spoločnosť Slovenska, a. s.	
100 %	JESS Invest, s. r. o.	
	zánik stoupaním s nástupníckou spoločnosťou	
	Jadrová energetická spoločnosť Slovenska, a. s. 9. 1. 2016	
12 %	ŠKO-ENERGO, s.r.o.	
5 %	ŠKO-ENERGO FIN, s.r.o.	
100 %	ČEZ Obnovitelné zdroje, s.r.o.*	
99 %	ČEZ Recyklace, s.r.o.	
99,60 %	ČEZ OZ uzavřený investiční fond a.s.	0,29 % 0,02 %
100 %	ČEZ Korporátní služby, s.r.o.*	
100 %	Energotrans, a.s.*	
95 %	Areál Třeboradice, a.s.*	
100 %	ČEZ Prodej, s.r.o.*	
100 %	Enargin2 Prodej, s.r.o.	
	nabytí podílu 22. 6. 2016, zánik fúzí s ČEZ Prodej, s.r.o., 1. 1. 2017	
100 %	Elektrárna Počarady, a.s.*	
100 %	Elektrárna Tisová, a.s.*	
	změna vlastníka 2. 1. 2017	
100 %	Elektrárna Mělník III, a.s.*	
100 %	Elektrárna Dělnarovice, a.s.*	
100 %	Elektrárna Temelín II, a.s.*	
	zvýšení základního kapitálu 5. 10. 2016, zvýšení základního kapitálu 21. 12. 2016	
100 %	Elektrárna Dukovany II, a.s.*	
	zvýšení základního kapitálu 5. 10. 2016, zvýšení základního kapitálu 21. 12. 2016	
100 %	ŠKODA PRAHA a.s.	
100 %	EGI, a.s. v likvidaci	
	zánik 13. 7. 2016	
100 %	ŠKODA PRAHA Invest s.r.o.	
100 %	CEZ Bulgaria EAD	
100 %	CEZ Trade Bulgaria EAD	
87 %	CEZ Elektro Bulgaria AD	
100 %	TEC Varma EAD	
100 %	CEZ Poland Distribution B.V.	
100 %	Baltic Green Construction sp. z o.o.	
	změna vlastníka 18. 8. 2016	
100 %	Baltic Green I sp. z o.o.	
100 %	Baltic Green II sp. z o.o.	
100 %	Baltic Green III sp. z o.o.	
100 %	Baltic Green VI sp. z o.o.	
100 %	Baltic Green V sp. z o.o.	
100 %	Baltic Green VII sp. z o.o.	
100 %	Baltic Green IX sp. z o.o.	
	vznik 6. 4. 2016	
100 %	Baltic Green X sp. z o.o.	
	vznik 12. 7. 2016	
100 %	A.E. Wind S.A.	
	snížení základního kapitálu 27. 6. 2016, změna právní formy 31. 3. 2016	
100 %	Eco-Wind Construction S.A.	
100 %	Baltic Green VII sp. z o.o. w likwidacji	
	vstup do likvidace 1. 9. 2016	
100 %	Elektrownie Wiatrowe Lubieszowen sp. z o.o. w likwidacji	
	vstup do likvidace 1. 9. 2016	
100 %	Farma Wiatrowa Lesce sp. z o.o. w likwidacji	
	vstup do likvidace 1. 9. 2016	
100 %	Farma Wiatrowa Wilkolec-Bychiera sp. z o.o. w likwidacji	
	vstup do likvidace 1. 9. 2016	
100 %	Baltic Green IV sp. z o.o. w likwidacji	
	vstup do likvidace 1. 9. 2016	
100 %	Miejsce Energy sp. z o.o. w likwidacji	
	vstup do likvidace 1. 9. 2016	
99 %	CEZ Polska sp. z o.o.	1 %
	změna vlastníka 18. 8. 2016	
100 %	CEZ Chorzow S.A.	
100 %	CEZ Skawina S.A.	
100 %	CEZ ESCO Poland B.V.	
	vznik 8. 4. 2016	
99,97 %	CEZ ESCO Polska sp. z o.o.	0,03 %
	vznik 12. 5. 2016	





## Příloha č. 2 Abecední seznam společností ČEZ

Por. č.	Název společnosti	IČO	Sídlo
1	A.E. Wind S.A.	0000300814	Warszawa, ul. Marynarska 11, PSC 02-674, Polsko
2	Akova Enerji A.Ş.	680905	Adapazarı, Sakarya, Melikapo Mahallesi, Orhangazi Caddesi Trako Tesvileri No:72, Oda: 1, PSC 54100, Turecko
3	AK-EL, Kocaeli Elektrik Üretim ve Ticaret A.Ş.	736821	Istanbul, Miralay Şahin Bey Sokak No: 10, Kat: 4, Oda: 1, Gümüşsuyu Beyoğlu, PSC 34437, Turecko
4	AK-EL, Yalova Elektrik Üretim A.Ş.	417982	Istanbul, Miralay Şahin Bey Sokak No: 15-17, K:3-4, Oda No: 1, Gümüşsuyu Beyoğlu, PSC 34437, Turecko
5	Akenerji Doğal Gaz İhtalat İhracat ve Toplam Ticaret A.Ş.	745367	Istanbul, Miralay Şahin Bey Sokak No: 15, Kat: 3, Oda: 3, Gümüşsuyu Beyoğlu, PSC 34437, Turecko
6	Akenerji Elektrik Enerjisi İhtalat ve Toplam Ticaret A.Ş.	512971	Istanbul, Miralay Şahin Bey Sokak, Ak-Han No: 15-17, K: 3-4, Oda No: 2, Gümüşsuyu Beyoğlu, PSC 34437, Turecko
7	Akenerji Elektrik Üretim A.Ş.	265005	Istanbul, Miralay Şahin Bey Sokak, Ak-Han No: 15, Gümüşsuyu Beyoğlu, PSC 34437, Turecko
8	Aselá Tiborodics, s.r.o.	20132282	Praha 4, Duhoňá 1444/2, Město, PSC 140 00
9	AZ KUMA s.s.	24772631	Bmo, Tuřanka 1510/116a, Slatina, PSC 627 00
10	AZ KUMA SK, s.r.o.	35706944	Bratislava, Prijazdná 7/A, PSC 831 07, Slovensko
11	AZ VENT s.r.o.	04019261	Bmo, Tuřanka 1510/116a, Slatina, PSC 627 00
12	B. Invest, s.s.	24253006	Praha 6, Jana Kaldpara 1069/1, Ružyně, PSC 161 00
13	Baltic Green Construction sp. z o.o.	0000568026	Warszawa, Alajó Jarczolimskie 63, PSC 00-687, Polsko
14	Baltic Green I sp. z o.o.	0000441069	Warszawa, ul. Marynarska 11, PSC 02-674, Polsko
15	Baltic Green II sp. z o.o.	0000441963	Warszawa, ul. Marynarska 11, PSC 02-674, Polsko
16	Baltic Green III sp. z o.o.	0000440952	Warszawa, ul. Marynarska 11, PSC 02-674, Polsko
17	Baltic Green IV sp. z o.o. w likwidacji	0000374087	Warszawa, ul. Marynarska 11, PSC 02-674, Polsko
18	Baltic Green V sp. z o.o.	0000514397	Warszawa, ul. Marynarska 11, PSC 02-674, Polsko
19	Baltic Green VI sp. z o.o.	0000516816	Warszawa, ul. Marynarska 11, PSC 02-674, Polsko
20	Baltic Green VII sp. z o.o. w likwidacji	0000517536	Warszawa, ul. Marynarska 11, PSC 02-674, Polsko
21	Baltic Green VIII sp. z o.o.	0000516701	Warszawa, ul. Marynarska 11, PSC 02-674, Polsko
22	Baltic Green IX sp. z o.o.	0000610092	Warszawa, ul. Marynarska 11, PSC 02-674, Polsko
23	Baltic Green X sp. z o.o.	0000627927	Warszawa, ul. Marynarska 11, PSC 02-674, Polsko
24	Bana Group FOOD	120545968	Sofia, Mladost District, 160 Tsarigradsko Shosse Blvd., BenchMark Business Centre, PSC 1784, Bulharsko
25	BH CAPITAL, s.s. v likvidaci	00646682	Bmo, Pivkop 843/4, Zlatiborio, PSC 602 00
26	CENTRUM - F, s.s. v likvidaci	00013455	Praha 2, Blatnická 022/25, Vinohrady, PSC 120 00
27	Centrum vjekumu Real s.r.o.	26722445	Huznac-Poz' sp. 190, PSC 260 68
28	CEZ Bulgaria EAD	101434768	Sofia, Mladost District, 160 Tsarigradsko Shosse Blvd., BenchMark Business Centre, PSC 1784, Bulharsko
29	CEZ Bulgarian Investments B.V.	61661069	Amsterdam Zuidooet, Hogehilweg 50, PSC 1101 CA, Nizozemsko
30	CEZ Deutschland GmbH	HRB 140377	Hamburg, Neuer Wall 10 / Jungfernstieg, 20354, Německo
31	CEZ Elektro Bulgaria AD	175133827	Sofia, Mladost District, 160 Tsarigradsko Shosse Blvd., BenchMark Business Centre, PSC 1784, Bulharsko
32	CEZ Erneuerbare Energien Betriebsguts GmbH	HRB 141607	Hamburg, Neuer Wall 10, PSC 20354, Německo
33	CEZ Erneuerbare Energien Verwaltungs GmbH	HRB 141626	Hamburg, Neuer Wall 10, PSC 20354, Německo
34	CEZ EBCO Poland B.V.	67582267	Amsterdam Zuidooet, Hogehilweg 50, PSC 1101 CA, Nizozemsko
35	CEZ EBCO Polska sp. z o.o.	0000616808	Warszawa, Al. Jarczolimskie 61, PSC 00-687, Polsko
36	CEZ Finance Ireland Ltd.	471301	Limerick, Doran Minihans, Crescent House, Upper Herbertsoga Street, Irsko
37	CEZ Hungary Ltd.	13520670-4013-113-01	Budapest, Ralkó u. 5, PSC 1118, Madarsko
38	CEZ Chorzów S.A.	0000600066	Chorzów, ul. Marii Skłodowskiej-Curie 30, PSC 41-503, Polsko
39	CEZ ICT Bulgaria EAD	203517590	Sofia, Mladost District, 160 Tsarigradsko Shosse Blvd., BenchMark Business Centre, PSC 1712, Bulharsko
40	CEZ International Finance B.V.	24461985	Amsterdam Zuidooet, Hogehilweg 50, PSC 1101 CA, Nizozemsko
41	CEZ International Finance Ireland Ltd.	494847	Dublin 2, Arthur Cox Building, Earlsfort Terrace, Irsko
42	CEZ MH B.V.	24426342	Amsterdam Zuidooet, Hogehilweg 50, PSC 1101 CA, Nizozemsko
43	CEZ Poland Distribution B.V.	24301390	Amsterdam Zuidooet, Hogehilweg 50, PSC 1101 CA, Nizozemsko
44	CEZ Polska sp. z o.o.	0000266114	Warszawa, Alajó Jarczolimskie 63, PSC 00-687, Polsko
45	CEZ Produkty Energetyczne Polska sp. z o.o.	0000321795	Chorzów, ul. Marii Skłodowskiej-Curie 30, PSC 41-503, Polsko
46	CEZ Represedntivna Bulgaria AD	100777958	Sofia, Mladost District, 160 Tsarigradsko Shosse Blvd., BenchMark Business Centre, PSC 1784, Bulharsko
47	CEZ Rumana S.A.	18196091	Bucuresti, Sector 1, Str. Ion Ionescu De La Brad, Nr. 2B, Rumunsko
48	CEZ Slovakia B.V.	24305701	Amsterdam Zuidooet, Hogehilweg 50, PSC 1101 CA, Nizozemsko
49	CEZ Slovaca S.A.	0000038504	Slovakia, ul. Pilsudskiego 10, PSC 32-050, Polsko
50	CEZ Slovensko, s.r.o.	36797732	Bratislava, Myrekei nivy 43, PSC 821 08, Slovensko
51	CEZ Srbija d.o.o.	20180660	Beograd, Bulvar Zorana Dindica 65, Srbija
52	CEZ Towarowy Dom Maklerski sp. z o.o.	0000287855	Warszawa, Alajó Jarczolimskie 63, PSC 00-687, Polsko
53	CEZ Trade Bulgaria EAD	113570147	Sofia, 2 Postolno Sq., Office 7, floor 7, PSC 1000, Bulharsko
54	CEZ Trade Polska sp. z o.o.	0000281965	Warszawa, Alajó Jarczolimskie 63, PSC 00-687, Polsko
55	CEZ Trade Romania S.R.L.	21447680	Bucuresti, Sector 1, Ion Ionescu de la Brad, Nr. 2B, Rumunsko
56	CEZ Ukraine LLC	34728482	Kyiv, Volodya Vasylivska street 5, PSC 01004, Ukraja
57	CEZ Varsovia S.A.	21349808	Crakow, Dół County, 97, Cales Saverimula St., PSC 200731, Rumunsko
58	CEZV, s.s. v likvidaci	25107060	Praha 4, Duhoňá 1631/3, PSC 140 63
59	CEZ European Power International B.V.	24489848	Rotterdam, Waarna 327, PSC 3013 AL, Nizozemsko
60	CEZ European Power Slovakia s. r. o.	44354258	Bratislava, Vídeň hrdá 1, PSC 824 12, Slovensko

81	Čezch Airlines Handling, s.s.	25674285	Praha 6, Aviatická 1017/2, PSČ 160 08
82	Čezch Airlines Technics, s.s.	27145673	Praha 6, Jana Kalpars 1069/1, Ruzyň, PSČ 160 08
83	CEPRO, s.s.	60193631	Praha 7, Dlážděná 213/12, Holešovice, PSČ 170 00
84	Česka sportovní banka, s.s.	63978303	Praha 1, Vodňácká 34 čp. 701, PSČ 111 21
85	Česká republika – Ministerstvo financí	00008947	Praha, Letenská 16, PSČ 118 10
86	Česko veselice s.s.	45795006	Praha 6, Evropská 846/176a, Vokovice, PSČ 160 00
87	Česky Airsholding, z.s.	24821991	Praha 6, Jana Kalpars 1084/1, PSČ 160 08
88	ČEZ, z.s.	45214646	Praha 4, Duhová 2/1444, PSČ 140 53
89	ČEZ Bohemia s.s.	2881735	Praha 4, Duhová 2/1444, PSČ 140 53
70	ČEZ Distribuce, z.s.	24729035	Děčín, Třípíská 874/8, Děčín IV – Podmokly, PSČ 405 02
71	ČEZ Distribuce v.ú.č.s., z.s.	26671823	Hradec Králové, Písecká náměstí 499/3, Pražské Předměstí, PSČ 500 02
72	ČEZ Energetické produkty, z.s.	28265923	Holice, Komenského 534, PSČ 253 01
73	ČEZ Energetické služby, s.r.o.	27804701	Čáslav, Václav 1944/103, Vřkovice, PSČ 703 00
74	ČEZ Energo, s.r.o.	29060109	Praha 8, Karolínská 861/4, Karlín, PSČ 188 00
75	ČEZ EMERGO-SERVIS spol. s r.o.	60366101	Třebíč, Bratřív II. 137/1/16, Horka-Cermý, PSČ 674 01
76	ČEZ ENCO, z.s.	03692890	Praha 4, Duhová 1444/2, Michle, PSČ 140 00
77	ČEZ ICT Services, z.s.	26470411	Praha 4, Duhová 1531/3, PSČ 140 63
78	ČEZ Inženýring, s.r.o.	02736385	Praha 4, Duhová 1444/2, Michle, PSČ 140 00
79	ČEZ Korporativní služby, s.r.o.	95236803	Čáslav, 28. října 3123/152, Moravská Čáslav, PSČ 702 00
80	ČEZ LDS s.r.o.	01873237	Praha 4, Duhová 1444/2, Michle, PSČ 140 00
81	ČEZ Obnovitelné zdroje, s.r.o.	25936924	Hradec Králové, Nížkovská 788/2, PSČ 500 03
82	ČEZ OZ uzavřené investiční fond z.s.	24135796	Praha 4, Duhová 1444/2, PSČ 140 53
83	ČEZ Prodej, s.r.o.	27224933	Praha 4, Duhová 1/426, PSČ 140 63
84	ČEZ Recyklo, s.r.o.	05475919	Praha 4, Duhová 1444/2, Michle, PSČ 140 00
85	ČEZ Solární, s.r.o.	27282074	Liberec X, Mýdlařská 105/10, Františkov, PSČ 480 10
86	ČEZ Tepelná, z.s.	27309941	Píseň, Baručova 22/2/30, PSČ 251 01
87	ČEZ Zákaznické služby, s.r.o.	26376547	Praha, Gušterova 2571/19, PSČ 326 00
88	Distribuce Energo Ochrana S.A.	14491102	Craiova, Dolj County, Str. Calea Severinului 81, PSČ 200731, Rumunsko
89	EcoWind Construction S.A.	000300426	Warszawa, ul. Marynarska 11, PSČ 02-674, Polsko
90	Egner Energetik GmbH A.S.	695245	Istanbul, Minik Satli Bay Sokak, No. 13, K. 4, Oda No. 1, Gümüştapu Beyoğlu, PSČ 34437, Turecko
91	EGI z.s. v likvidaci	60721932	Praha 6, Mladý Hrdlovský 109/108, Bubeneč, PSČ 160 00
92	EGP INVEST, spol. s r.o.	16361679	Uherský Brod, Ant. Dvořáka 1707, PSČ 888 01
93	Elektrarna Dželeznikovo, z.s.	29462279	Dželeznikovo 1202, PSČ 733 71
94	Elektrarna Dukovany II, z.s.	04883237	Praha 4, Duhová 1444/2, Michle, PSČ 140 00
95	Elektrarna Mělník II, z.s.	24263387	Praha 4, Duhová 1444/2, Michle, PSČ 140 00
96	Elektrarna Počarady, z.s.	24286110	Praha 4, Duhová 1444/2, PSČ 140 63
97	Elektrarna Temelín I, z.s.	04869134	Praha 4, Duhová 1444/2, Michle, PSČ 140 00
98	Elektrarna Trnava, z.s.	29160189	Bratislava, Továrná 2, PSČ 356 01
99	Elektrarna Wiatrow Lubiszewo sp. z o.o. w likwidacji	0000291340	Warszawa, ul. Marynarska 11, PSČ 02-674, Polsko
100	Energofiskalní centrum s.r.o.	26051818	Jindřichův Hradec, Oln. čp. 3, PSČ 377 01
101	Energio2 Prodej, s.r.o.	29134013	Praha 4, Duhová 1531/3, Michle, PSČ 140 00
102	Energocentrum Vítkovice, z.s.	03836040	Praha 4, Duhová 1444/2, Michle, PSČ 140 00
103	Energopraven, z.s.	47115726	Praha 4, Duhová 1444/2, Michle, PSČ 140 00
104	ENESA z.s.	27382052	Praha 9, U Voborníků 852/10, Vysočany, PSČ 100 00
105	ENOVIP d.o.o.	6632157000	Krško, 18 Tovarniška ulica, PSČ 8270, Slovinsko
106	EVC s.r.o.	13582275	Pardubice, Amrota z Pardubic čp. 676, Zelená plázeňská, PSČ 530 02
107	Exportní garancní a pojišťovací společnost, z.s.	45272314	Praha 1, Vodňácká 34/701, PSČ 111 21
108	Farma Wiatrowa Leśno sp. z o.o. w likwidacji	0000330281	Warszawa, ul. Marynarska 11, PSČ 02-674, Polsko
109	Farma Wiatrowa Wierzbno-Duchawa sp. z o.o. w likwidacji	0000330670	Warszawa, ul. Marynarska 11, PSČ 02-674, Polsko
110	Free Energy Project Orshela EAD	201260227	Sofia, Madrits District, 150 Tsarigradsko Shossu Blvd., BirchMilk Business Centre, PSČ 1784, Bulharsko
111	GALILEO REAL, z.s.	26175291	Praha 8, Thámsova 181/203, PSČ 186 00
112	HOLDING KLADNO z.s. v likvidaci	45144419	Kladno, Cyrila Boudy 1444, Kloboučany, PSČ 272 01
113	IMOB z.s.	60167901	Praha 8, Thámsova 181/20, Karlín, PSČ 186 00
114	IN PROJEKT LOUNY ENGINEERING s.r.o.	44593688	Louny, Na Václav 800, PSČ 440 01
115	Invest Capital Investiční fond, z.s.	02019633	Praha 4, Pod Mlýnský 1779/2, Braník, PSČ 147 00
116	Jednotné energetické spoločnosti Slovenska z.s.	45307241	Bratislava, Tomášikova 22, PSČ 80100, Slovensko
117	JESB Invest, s.r.o.	45699044	Bratislava, Tomášikova 22, PSČ 82102, Slovensko
118	JUNIOR centrum, z.s. v likvidaci	45154945	Seč, ul. Čapčerný 187, PSČ 638 07
119	Konjunktivní centrum Praha, z.s.	63080240	Praha 4, S. Václava 1543/95, Nusle, PSČ 140 00
120	Lešná Praha, z.s.	26244632	Praha 6, K Letišti 8/1018, PSČ 160 08

121	LEVIAS d.o.o.	5498226	Kriško, 18 Tovarniška ulica, PŠČ 8270, Slovinsko
122	LOMNY MOŘINA spol. s r.o.	61465669	Morina 73, PŠČ 267 17
123	M.H. Team Invest S.R.L.	18926986	București, 28 Ion Ionescu de la Brad Street, 2 <sup>nd</sup> floor, room 3, Sector 1, PŠČ 019813, Rumunsko
124	MARTIA a.s.	25006764	Ústí nad Labem, Mlýnský 2854/4, Severní terasa, PŠČ 400 11
125	Muga Energy sp. z o.o. w likwidacji	0000374308	Warszawa, ul. Marynarska 11, PŠČ 02-674, Polsko
126	MERO ČR, a.s.	60193468	Kralupy nad Vltavou, Vltavská 748, PŠČ 278 01
127	MERO Germany AG	162122768	Vohburg an der Donau, MERO - Weg 1, PŠČ 850 88, Německo
127	MUFIS a.s.	60196896	Praha 1, Jiruzálská 264/4, PŠČ 110 00
129	Nuclear Safety & Technology Centre s.r.o.	27001490	Husinec-Pražčp. 130, PŠČ 260 88
130	OrmiK, a.s. v likvidaci	60109092	Zámek, PŠČ 564 01
131	OSC, a.s.	60714794	Brno, Šarlkova 657/18a, Poraz, PŠČ 602 00
132	Ovidio Development S.R.L.	18874682	București, 28 Ion Ionescu de la Brad Street, 2 <sup>nd</sup> floor, room 1, Sector 1, PŠČ 013813, Rumunsko
133	PRISKO a.s.	46355901	Praha 8, Thelmos 181/20, Karlín, PŠČ 186 00
134	PRODECO, a.s.	25020790	Bílina, Důlní 437, Mostecko Pšodníst, PŠČ 418 01
135	Realiti development, a.s.	27174166	Praha 6, Jana Kaspára 1069/1, Ružyně, PŠČ 161 00
136	Revitrans, a.s.	25028197	Bílina, Důlní čp. 429, PŠČ 418 01
137	Sakarya Elektrik Dağıtım A.Ş.	10941-18573	Adapazarı, Sakarya, Maltepe Mahallesi, Ortangan Cad. TEK Trafik İstasyonu P.K. 160, PŠČ 541 00, Turecko
138	Sakarya Elektrik Perakende Satış A.Ş.	23996	İzmit, Kocaeli, Karabağ Mahallesi, Hafız Selim Sokak D-100, Karayolu Loku No: 14 Ofis, No: 25-26-27, PŠČ 354 30, Turecko
139	SD- Kolejivá doprava, s.r.o.	25-438107	Kadaň, Tulišská 7, PŠČ 432 01
140	SERENUM, a.s.	014038875	Praha 9, Lethany, Boronových 130, PŠČ 199 00
141	Severočeský doł, s.r.o.	49901982	Chomutov, Boženy Němcové 5359, PŠČ 430 01
142	Severočeská mělkárny, a.s. Toplice	48291749	Toplice, Libušina 2154, PŠČ 415 03
143	Shas & Services Albania Sh.A.	K91629005R	Tirana, Abdyll Frashoti Street, EGT Tower, P. 12/1, Albánie
144	Sky Ventures a.s.	27361981	Praha 6, Jana Kaspára 1069/1, PŠČ 160 08
145	STROJIRNY TATRA PRAHA, a.s. v likvidaci	00674311	Praha 6, K.melnu 312, Zlín, PŠČ 165 21
146	SKODA PRAHA a.s.	00128201	Praha 4, Duhová 2/1444, Michle, PŠČ 140 00
147	SKODA PRAHA Invest s.r.o.	27257517	Praha 4, Duhová 2/1444, PŠČ 140 74
148	SKD-EMERGO FN, s.r.o.	61875854	Mladá Boleslav I., II. Václava Klementa 869, PŠČ 293 01
149	SKD-EMERGO, s.r.o.	61875838	Mladá Boleslav I., II. Václava Klementa 869, PŠČ 293 60
150	Taidam Limited	HE 272631	Limassol, Griva Digeni 115, Taidam Centre, PŠČ 3101, Mjro
151	TEC Viena EAD	102561629	Viana, Village of Castro, Viana District, PŠČ 9168, Buharsko
152	Telco Pm Services, a. s.	20148278	Praha 4, Duhová 1521/3, Michle, PŠČ 140 00
153	Topolná hospodářství města Ústí nad Labem s.r.o.	49101634	Ústí nad Labem, Melitova 2437/11, Ústí nad Labem-centrum, PŠČ 400 11
154	Topolná Kladovec s.r.o.	22801600	Kladovec nad Ohří, Jana Amosa Komenského 450, Městečko v Kladovec nad Ohří, PŠČ 431 51
155	THERMAL-F, a.s.	26401726	Karlovy Vary, L.P. Pavlova 2001/11, PŠČ 360 01
156	TMK Hydropower Power S.R.L.	27189093	Ragla, 4B Primavera St., 1 <sup>st</sup> floor, Carso-Sewarin County, PŠČ 320012, Rumunsko
157	Tonia Team S.A.	18874690	București, 28 Ion Ionescu de la Brad Street, 2 <sup>nd</sup> floor, room 2, Sector 1, PŠČ 013813, Rumunsko
158	UAV Řeš. s. s.	46266088	Husinec, Havní 130, Pšč, PŠČ 260 88
159	Ústav aplikované mechaniky Brno, s.r.o.	60716871	Brno, Reslova 872/3, Vevří, PŠČ 602 00
160	VIPAP Vertriebs und Handels GmbH	330645F	Temřín, Josef Huber Straße 8, PŠČ 2620, Rakousko
161	VIPAP VIDEM KRŠKO d.d.	5871101	Kriško, 18 Tovarniška ulica, PŠČ 8270, Slovinsko
162	Výzkumný a zkušební ústav ústav, a.s.	00010669	Praha, Boronových 130, Lethany, PŠČ 199 05
163	Výzkumný a zkušební ústav Písní s.r.o.	47718694	Písní, Týlova 1691/46, Jižní Předměstí, PŠČ 301 00
164	VZLU TECHNOLOGIES, a.s.	29146241	Praha 9, Boronových 130, Lethany, PŠČ 199 00
165	VZLU TEST, a.s.	04521820	Praha 9, Boronových 130, Lethany, PŠČ 199 00
166	Whitelines Industries a.s.	27106733	Praha 6, Jana Kaspára 1069/1, Ružyně, PŠČ 160 08
167	Windpark Baben Erweiterung GmbH & Co. KG	HFA 25726	Bremen, Stephanionsbollwerk 3, PŠČ 28217, Německo
168	Windpark Buchow GmbH & Co. KG	HFA 24600	Bremen, Stephanionsbollwerk 3, PŠČ 28217, Německo
169	Windpark FÖHREN-LINDEN GmbH & Co. KG	HFA 23963	Düsseldorf, Kastraße 2, PŠČ 40221, Německo
170	Windpark Frauenmark III GmbH & Co. KG	HFA 26112	Bremen, Stephanionsbollwerk 3, PŠČ 28217, Německo
171	Windpark Gremersdorf GmbH & Co. KG	HFA 27087	Bremen, Stephanionsbollwerk 3, PŠČ 28217, Německo
172	Windpark Heimbö Zuhlingen GmbH & Co. KG	HFA 28116	Bremen, Stephanionsbollwerk 3, PŠČ 28217, Německo
173	Windpark Mengershagen GmbH & Co. KG	HFA 24214	Bremen, Stephanionsbollwerk 3, PŠČ 28217, Německo
174	Windpark Neundorf GmbH & Co. KG	HFA 25223	Bremen, Stephanionsbollwerk 3, PŠČ 28217, Německo
175	Windpark Ziegelhof GmbH & Co. KG	HFA 26698	Bremen, Stephanionsbollwerk 3, PŠČ 28217, Německo
176	wpd Windparka Luz GmbH	HRB 30409	Bremen, Stephanionsbollwerk 3, PŠČ 28217, Německo
177	wpd Windparka Luz GmbH	HRB 30201	Bremen, Stephanionsbollwerk 3, PŠČ 28217, Německo
178	wpd Windparka Nordwind GmbH	HRB 28044	Bremen, Stephanionsbollwerk 3, PŠČ 28217, Německo
179	ZEL, EN d.o.o.	6006027000	Kriško, Vrtna 18, PŠČ 8270, Slovinsko

Příloha č. 3 Seznam společností skupiny TEDOM

Název	Sídlo podniku	Výše podílu (%)
<b>Přímý vliv:</b>		
TEDOM, s.r.o.	Bojnická 18, Bratislava, Slovensko	100
TEDOM Cogeneration Equipments (Beijing) Co., Ltd.	(Čína)	100
TEDOM Poland sp.z.o.o.	(Polsko)	100
ČEZ Energo, s.r.o.	Karolinská 661/4, 186 00 Praha 8 - Karlín	49,9
TEDOM-RU	(Rusko)	100
TEDOM USA Inc.	45 First Avenue, Waltham, Massachusetts 02451, USA	100
SCHNELL Motoren GmbH	Felix-Wankel Strasse 1, D-88239 Wangen im Allgau, Německo	100
Weilchensee 837. V V GmbH	Kurt-Schumacher-Strasse 18-20, 53113 Bonn	100
<b>Nepřímý vliv:</b>		
TTCogen LLC	45 First Avenue, Waltham, Massachusetts 02451, USA	50

## Příloha č. 4

### PŘEHLED VÝZNAMNÝCH OBCHODNÍCH SMLUV

#### Smlouvy ČEZ Energo, s.r.o. x ČEZ, a.s.

ČEZ Energo, s.r.o.	Smlouva	Platnost smlouvy od
	Smlouva č. 4100879970 – ostrovní provoz „Studie ekonomického potenciálu – porovnání dodávek podpůrných služeb z distribuovaných zdrojů a z velkých výrobních zdrojů“	23. 12. 2013
	Smlouva o poskytování služeb – webové stránky	1. 1. 2015
	Licenční smlouva o poskytnutí práva užívat ochranné známky č. 5600007397	1.1.2016

#### Smlouvy ČEZ Energo, s.r.o. x TEDOM a.s.

ČEZ Energo, s.r.o.	Smlouva	Platnost smlouvy od
	Smlouva o odborné spolupráci ze dne	6. 2. 2012
	Smlouva o postoupení práv a povinností – nákup a servis KJ	31. 5. 2012
	Smlouva o úhradě systémových služeb a ostatních regulovaných složek ceny výrobce	1. 1. 2013
	Smlouva o dílo na servis kogeneračních jednotek ze dne 8. 1. 2014	1. 2. 2014
	Smlouva o nájmu prostoru sloužícího k podnikání	24. 7. 2014
	Smlouva o dílo – servis KJ NKTC Vrchlabí – pův. TI Energo, s.r.o.	22. 6. 2015
	Smlouva o poskytnutí služby energetického dispečinku	14. 7. 2015
	Smlouva o poskytování služeb	1. 10. 2015
	Smlouva o dílo – Modernizace kotelny WEKTO Zruč nad Sázavou	4. 4. 2016
	Smlouva o dílo – zpracování PD, Jihlava	11.4.2016
	Smlouva o dílo – Instalace KGJ ul. Školní a Pohraniční Stráže, Kraslice	25.4.2016
	Smlouva o dílo – zpracování PD, Ivančice	30.5.2016
	Smlouva o dílo – doplnění II. Stupně spal. vým., Jihlava	15.6.2016
	Smlouva o dílo – Instalace KJ ul. Rozkošská, Havlíčkův Brod	26. 7. 2016
	Smlouva o dílo – rekonstrukce DPS, Ivančice	12.8.2016

#### Smlouvy ČEZ Energo, s.r.o. x ČEZ Distribuce, a.s.

ČEZ Energo, s.r.o.	Smlouva	Platnost smlouvy od
	Smlouva o umístění a provozování stavby	21. 1. 2013
	Dohoda o zajištění přístupu	5. 9. 2013
	Smlouva o využití výroby pro potřeby zkušební ostrovního provozu	3. 3. 2014
	Nájemní smlouva č. NSV/2001/2014	1. 5. 2014
	Dohoda o důvěrnosti a utajení poskytovaných skutečností	16. 7. 2015
	Smlouva o realizaci přeložky distribučního zařízení č. Z_S24_12_8120046305	7. 3. 2016
	Smlouvy o připojení k distribuční soustavě	

#### Smlouvy ČEZ Energo, s.r.o. x ČEZ Teplárenská, a.s.

ČEZ Energo, s.r.o.	Smlouva	Platnost smlouvy od
	Smlouva o dodávce tepelné energie – Osek u Duchcova	1. 1. 2012
	Smlouva o nájmu – Osek u Duchcova	1. 1. 2012
	Smlouva o poskytování služeb – Osek u Duchcova	1. 1. 2012
	Smlouva o dodávce tepelné energie – AZ Vrchlabí (TEPLO KRKONOŠE a.s.)	8. 8. 2012

Smlouva o dodávce tepelné energie – LK Vrchlabí (TEPLO KRKONOŠE a.s.)	8. 8. 2012
Smlouva o zajištění dodávek zemního plynu (TEPLO KRKONOŠE a.s.)	1. 1. 2014
Smlouva o zajištění dodávek zemního plynu – Krupka	14. 3. 2014
Smlouva o nájmu – Krupka	15. 6. 2014
Smlouva o nájmu – Duchcov	1. 8. 2014
Smlouva o zajištění dodávek zemního plynu – Duchcov	1. 8. 2014
Smlouva o obstarávání provozu KJ – Duchcov	1. 8. 2014
Smlouva o dodávce tepelné energie – Duchcov	1. 8. 2014
Smlouva o dodávce tepelné energie – Krupka	29. 12. 2014
Smlouva o obstarávání provozu KJ – Krupka	14. 12. 2014

### Smlouvy ČEZ Energo, s.r.o. x ČEZ Prodej, s.r.o.

ČEZ Energo, s.r.o.	Smlouva	Platnost smlouvy od
	Smlouva o poskytování služeb	1. 1. 2015
	Smlouva o sdružených službách dodávky elektřiny ze sítí NN	1. 1. 2016
	Smlouva o sdružených službách dodávky elektřiny ze sítí VVN a VN	1. 1. 2016
	Smlouva o sdružených službách dodávky plynu	1. 1. 2016
	Smlouva o sdružených službách dodávky elektřiny ze sítí NN – pův. TI Energo, s.r.o.	1. 1. 2016
	Smlouva na dodávku elektřiny ze sítí VVN a VN – pův. TI Energo, s.r.o.	1. 1. 2016

### Smlouvy ČEZ Energo, s.r.o. x ČEZ Energetické služby, s.r.o.

ČEZ Energo, s.r.o.	Smlouva	Platnost smlouvy od
	Smlouva o podnájmu – Mohelnice	14. 4. 2014
	Smlouva o dílo – Instalace KJ Policie Vítkovice – Příprava TV	30. 12. 2014
	Smlouva o dodávce tepelné energie	19. 1. 2015
	Smlouva o připojení k distribuční soustavě kategorie velkoodběr	20. 1. 2015
	Smlouva o obstarávání provozu kogenerační jednotky – Mohelnice	1. 2. 2015
	Smlouva o zajištění dodávek elektřiny	1. 5. 2015
	Smlouva o dílo – Instalace KJ Sanatoria Klimkovice	14. 8. 2015
	Smlouva o dílo – Zpracování a projednání PD – Kojetín	26. 2. 2016
	Smlouva o dílo – Zpracování a projednání PD – Prostějov – ul. Mozartova a ul. Tylova	22. 4. 2016
	Smlouva o zajištění dodávek zemního plynu	1. 7. 2016
	Smlouva o dílo – Instalace KJ Kojetín	7. 10. 2016

### Smlouvy ČEZ Energo, s.r.o. x ČEZ ESCO, a. s.

ČEZ Energo, s.r.o.	Smlouva	Platnost smlouvy od
	Smlouva o poskytování služeb – pův. ČEZ, a.s.	4. 4. 2011
	Smlouva o podnájmu	1. 6. 2015
	Smlouva o společném užívání automobilu – ukončena k 28.4.2016	28.12.2015

### Smlouvy ČEZ Energo, s.r.o. x ÚJV Řež, a. s.

ČEZ Energo, s.r.o.	Smlouva	Platnost smlouvy od
	Smlouva o nájmu nemovitosti - Husinec	1. 7. 2013
	SoSB o dodávce tepelné energie – Husinec	9. 10. 2013

### Smlouvy ČEZ Energo, s.r.o. x Energocentrum Vítkovice, a. s.

ČEZ Energo, s.r.o.	Smlouva	Platnost smlouvy od
	Smlouva o dodávce tepelné energie	9. 8. 2013
	Smlouva o nájmu nebytových prostor	1. 10. 2013
	Smlouva o obstarávání provozu KJ	1. 1. 2014
	Smlouva na dodávku a odběr zemního plynu	20. 6. 2014

### Smlouvy ČEZ Energo, s.r.o. x EVČ, s.r.o.

ČEZ Energo, s.r.o.	Smlouva	Platnost smlouvy od
	Smlouva o dílo – Instalace KJ Roudnice nad Labem	27. 1. 2015
	Smlouva o dílo – Instalace KJ Prostějov sladovny	9. 2. 2015
	Smlouva o dílo – Instalace KJ Bečov	10. 5. 2016

### Smlouvy ČEZ Energo, s.r.o. x ČEZ Korporátní služby, s.r.o.

ČEZ Energo, s.r.o.	Smlouva	Platnost smlouvy od
	Nájemní smlouva	1. 2. 2015
	Rámcová smlouva o poskytování a zajišťování služeb a pronájmů včetně pronájmu a správy dopravních prostředků PD1	19. 8. 2016

### Smlouvy ČEZ Energo, s.r.o. x ČEZ ICT Services, a. s.

ČEZ Energo, s.r.o.	Smlouva	Platnost smlouvy od
	Rámcová smlouva o poskytování služeb č. 48/2016	1. 4. 2016







