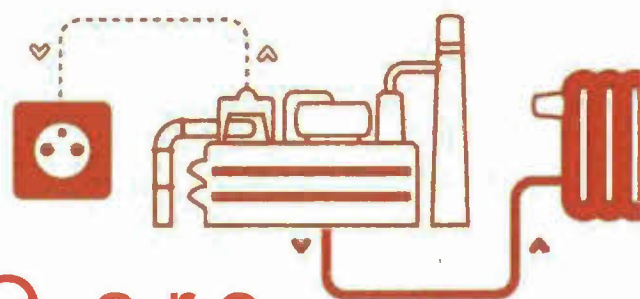




SKUPINA ČEZ



ČEZ ENERGO, s.r.o.

VÝROČNÍ ZPRÁVA

2017

Obsah:

Skupina ČEZ a TEDOM	2
Úvodní slovo generálního ředitele	4
Zpráva nezávislého auditora k výroční zprávě společnosti ČEZ Energo, s.r.o.	5
Charakteristika a hlavní aktivity společnosti	8
Předpokládaný budoucí vývoj činnosti společnosti	12
Aktivity v oblasti životního prostředí a pracovně-právních vztazích	12
Události vzniklé po účetní závěrce společnosti	12
Hlavní údaje z účetní závěrky ČEZ Energo, s.r.o. za rok 2017	13
Příloha k účetní závěrce k 31.12.2017	19
Zpráva statutárního orgánu společnosti ČEZ Energo, s.r.o.	37

Společnost ČEZ Energo, s.r.o., je řízená osoba společnostmi ČEZ ESCO, a. s. a TEDOM a.s., jako řídicími osobami.

Společnost ČEZ vložila finanční prostředky odpovídající jeho podílu ve výši 50,1%. 15. září 2015 byl podíl společnosti ČEZ převeden na společnost ČEZ ESCO. Podíl společnosti TEDOM byl stanoven na 49,9 %. Vzniklo tak silné spojení významného českého výrobce a provozovatele kogeneračních jednotek, společnosti TEDOM a.s., s nejméně významnější českou energetickou společností ČEZ, a.s. Jde tedy o propojení kapitálové síly a stability Skupiny ČEZ a letitého know-how a referenční zkušenosti společnosti TEDOM. K 1. listopadu 2015 na nástupnickou společnost ČEZ Energo v důsledku fúze sloučením přešlo jmění zanikající společnosti TI Energo.

Představení Skupiny ČEZ

Skupina ČEZ je integrovaným energetickým seskupením působícím v zemích západní, střední a jihovýchodní Evropy s centrálou v České republice. Hlavní předmět podnikání tvoří výroba, distribuce, obchod a prodej v oblasti elektřiny a tepla, obchod a prodej v oblasti zemního plynu a těžba uhlí. Zákazníkům dále poskytuje komplexní energetické služby. Společnosti Skupiny ČEZ zaměstnávají téměř 30 tisíc zaměstnanců.

Nejméně významnějším akcionářem mateřské společnosti ČEZ je Česká republika s podílem na základním kapitálu (ke dni 31. 12. 2017) téměř 70 %. Akcie ČEZ jsou obchodovány na pražské a varšavské burze cenných papírů, kde jsou součástí burzovních indexů PX a WIG-CEE.

Posláním Skupiny ČEZ je zajišťovat bezpečnou, spolehlivou a pozitivní energii zákazníkům i celé společnosti. Naši vizi je přinášet inovace pro řešení energetických potřeb a přispívat k vyšší kvalitě života. Strategie Skupiny ČEZ je založena na třech prioritách - patříme k nejlepším v provozu tradiční energetiky a aktivně reagujeme na nové výzvy 21. století, nabízíme širokou paletu produktů a služeb zaměřených na energetické potřeby našich zákazníků a posilujeme pozici Skupiny ČEZ v Evropě formou investic do perspektivních energetických aktiv. Energetika směřuje k větší decentralizaci a obnovitelným zdrojům, což jsou oblasti, ve kterých Skupina ČEZ aktivně hledá další příležitosti i nové trhy. Zaměřuje se na moderní technologie, které budou podobu energetiky dále měnit a ve kterých chce hrát významnou proaktivní roli.

V České republice společnosti Skupiny ČEZ těží a prodávají uhlí, vyrábějí a distribuují elektřinu a teplo a obchodují s elektřinou, zemním plynem a dalšími komoditami. Zákazníkům dále nabízejí zařízení pro výrobu a skladování elektřiny a poskytují energetické služby, zejména ve vztahu k úsporám. Výrobní portfolio tvoří jaderné, uhelné, plynové, vodní, fotovoltaické, větrné a bioplynové zdroje.

V zahraničí Skupina ČEZ podniká zejména v oblasti distribuce, výroby, obchodu a prodeje elektřiny, dále v oblasti obchodu a prodeje zemního plynu, obchodování s komoditami na velkobchodním trhu a aktivně působí v oblasti energetických služeb a obnovitelných zdrojů. Skupina ČEZ podniká v zahraničí zejména v Německu, Francii, Polsku, Rumunsku, Bulharsku, na Slovensku a v Turecku. V Nizozemsku působí společnosti zprostředkující vlastnictví a zajišťující financování Skupiny ČEZ.



Při svém podnikání se Skupina ČEZ řídí přísnými etickými standardy, zahrnujícími odpovědné chování k zaměstnancům, společnosti a životnímu prostředí. V rámci své podnikatelské činnosti se Skupina ČEZ hlásí k principům trvale udržitelného rozvoje, podporuje energetickou úspornost, prosazuje nové technologie a vytváří prostředí pro profesní růst zaměstnanců. Firemní kultura je orientována na bezpečnost, stálý růst vnitřní efektivity a podporu inovací v zájmu růstu hodnoty Skupiny ČEZ.

TEDOM a.s.

Všechny oblasti podnikání společnosti TEDOM spojuje společná filozofie - efektivní a ekologické využití energetických palivových zdrojů. Tuto filozofii naplňuje především produkcí zařízení pro kombinovanou výrobu elektřiny a tepla a provozováním technologií pro využití obnovitelných zdrojů energie. V těchto oblastech patří mezi přední výrobce, provozovatele a exportéry.

Svou filozofii promítá i do každodenní činnosti, která slouží k tvorbě produktu a služeb. Proto při obnově firemního vozového parku pořizuje osobní i užitkové vozy na čistá paliva, jako je stlačený zemní plyn (CNG).

Veškeré výrobní procesy podrobuje přísné kontrole. Systém řízení kvality podle norem ISO 9001 by ve firmě zaveden již v roce 2001. Od roku 2004 je výroba certifikována i podle norem na ochranu životního prostředí ISO 14001. Na trhu kogenerace a energetiky působí již 27 let.



Úvodní slovo generálního ředitele



Vážené dámy, vážení pánové,

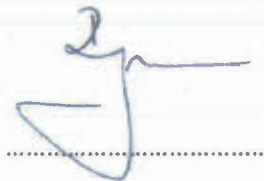
dostává se Vám do rukou výroční zpráva společnosti ČEZ Energo, s. r. o. za rok 2017 – společnosti, která je renomovaným partnerem v oblasti energetiky a jejímž převažujícím předmětem podnikání je výroba, rozvod a dodávka tepelné a elektrické energie.

Je již dobrou tradicí, že obdobně jako v předcházejících letech se i v roce 2016 naše společnost rozrostla o další lokality, v nichž poskytujeme naše služby.

Obchodní aktivity společnosti budou i v letošním roce pokračovat s tím, že chceme získávat nové projekty v oblasti teplárenství a kombinované výroby tepelné a elektrické energie. Naším cílem je upevnit pozici největšího provozovatele kogeneračních jednotek v České republice.

Jsem nesmírně rád, že společnost ČEZ Energo, s. r. o. vyvolává u našich zákazníků pocit solidního partnera, neboť naším standardem je zajištění vysoké profesionality a spolehlivosti poskytovaných služeb ve všech našich lokalitách.

V Ostravě, dne 28. února 2018



Ing. Michal Rzyman

Zpráva nezávislého auditora

Společníkům ČEZ Energo, s.r.o.

Výrok auditora

Provedli jsme audit přiložené účetní závěrky obchodní společnosti ČEZ Energo s.r.o., se sídlem Karolinská 661/4, Praha 8 - Karlín, identifikační číslo 290 60 109, (dále také Společnost) sestavené na základě českých účetních předpisů, která se skládá z rozvahy k 31. 12. 2017, výkazu zisku a ztráty, přehledu o změnách vlastního kapitálu a přehledu o peněžních tocích za období od 1. 1. 2017 do 31. 12. 2017 a přílohy této účetní závěrky, která obsahuje popis použitých podstatných účetních metod a další vysvětlující informace.

Podle našeho názoru účetní závěrka podává věrný a poctivý obraz aktiv a pasiv Společnosti ČEZ Energo s.r.o. k 31. 12. 2017 a nákladů a výnosů a výsledku jejího hospodaření a peněžních toků za období od 1. 1. 2017 do 31. 12. 2017, v souladu s českými účetními předpisy.

Základ pro výrok

Audit jsme provedli v souladu se zákonem o auditorech a standardy Komory auditorů České republiky pro audit, kterými jsou mezinárodní standardy pro audit (ISA), případně doplněné a upravené souvisejícími aplikačními doložkami. Naše odpovědnost stanovená těmito předpisy je podrobněji popsána v oddílu Odpovědnost auditora za audit účetní závěrky. V souladu se zákonem o auditorech a Etickým kodexem přijatým Komorou auditorů České republiky jsme na Společnosti nezávislí a splnili jsme i další etické povinnosti vyplývající z uvedených předpisů. Domníváme se, že důkazní informace, které jsme shromáždili, poskytují dostatečný a vhodný základ pro vyjádření našeho výroku.

Ostatní informace uvedené ve výroční zprávě

Ostatními informacemi jsou v souladu s § 2 písm. b) zákona o auditorech informace uvedené ve výroční zprávě mimo účetní závěrku a naši zprávu auditora. Za ostatní informace odpovídá jednatel Společnosti.

Náš výrok k účetní závěrce se k ostatním informacím nevztahuje. Přesto je však součástí našich povinností souvisejících s ověřením účetní závěrky seznámení se s ostatními informacemi a posouzení, zda ostatní informace nejsou ve významném nesouladu s účetní závěrkou či s našimi znalostmi o účetní jednotce získanými během ověřování účetní závěrky nebo zda se jinak tyto informace nejeví jako významně nesprávné. Také posuzujeme, zda ostatní informace byly ve všech významných ohledech vypracovány v souladu s příslušnými právními předpisy. Tímto posouzením se rozumí, zda ostatní informace splňují požadavky právních předpisů na formální náležitosti a postup vypracování ostatních informací v kontextu významnosti, tj. zda případné nedodržení uvedených požadavků by bylo způsobilé ovlivnit úsudek činěný na základě ostatních informací.

Na základě provedených postupů, do míry, již dokážeme posoudit, uvádíme, že

- ostatní informace, které popisují skutečnosti, jež jsou též předmětem zobrazení v účetní závěrce, jsou ve všech významných ohledech v souladu s účetní závěrkou a
- ostatní informace byly vypracovány v souladu s právními předpisy.

Dále jsme povinni uvést, zda na základě poznatků a povědomí o Společnosti, k nimž jsme dospěli při provádění auditu, ostatní informace neobsahují významné věcné nesprávnosti.

V rámci uvedených postupů jsme v obdržených ostatních informacích žádné významné věcné nesprávnosti nezjistili.

Odpovědnost jednatele Společnosti za účetní závěrku

Jednatel Společnosti odpovídá za sestavení účetní závěrky podávající věrný a poctivý obraz v souladu s českými účetními předpisy, a za takový vnitřní kontrolní systém, který považuje za nezbytný pro sestavení účetní závěrky tak, aby neobsahovala významné nesprávnosti způsobené podvodem nebo chybou.

Při sestavování účetní závěrky je jednatel Společnosti povinen posoudit, zda je Společnost schopna nepřetržitě trvat, a pokud je to relevantní, popsat v příloze účetní závěrky záležitosti týkající se jejího nepřetržitého trvání a použití předpokladu nepřetržitého trvání při sestavení účetní závěrky, s výjimkou případů, kdy představenstvo plánuje zrušení Společnosti nebo ukončení její činnosti, resp. kdy nemá jinou reálnou možnost, než tak učinit.

Odpovědnost auditora za audit účetní závěrky

Naším cílem je získat přiměřenou jistotu, že účetní závěrka jako celek neobsahuje významnou nesprávnost způsobenou podvodem nebo chybou a vydat zprávu auditora obsahující náš výrok. Přiměřená míra jistoty je velká míra jistoty, nicméně není zárukou, že audit provedený v souladu s výše uvedenými předpisy ve všech případech v účetní závěrce odhalí případnou existující významnou nesprávnost. Nesprávnosti mohou vzniknout v důsledku podvodů nebo chyb a považují se za významné, pokud lze reálně předpokládat, že by jednotlivě nebo v souhrnu mohly ovlivnit ekonomická rozhodnutí, která uživatelé účetní závěrky na jejím základě přijmou.

Při provádění auditu v souladu s výše uvedenými předpisy je naší povinností uplatňovat během celého auditu odborný úsudek a zachovávat profesní skepticismus. Dále je naší povinností:

- Identifikovat a vyhodnotit rizika významné nesprávnosti účetní závěrky způsobené podvodem nebo chybou, navrhnout a provést auditorské postupy reagující na tato rizika a získat dostatečné a vhodné důkazní informace, abychom na jejich základě mohli vyjádřit výrok. Riziko, že neodhalíme významnou nesprávnost, k níž došlo v důsledku podvodu, je větší než riziko neodhalení významné nesprávnosti způsobené chybou, protože součástí podvodu mohou být tajné dohody (koluze), falšování, úmyslná opomenutí, nepravdivá prohlášení nebo obcházení vnitřních kontrol jednatelem.

- Seznámit se s vnitřním kontrolním systémem Společnosti relevantním pro audit v takovém rozsahu, abychom mohli navrhnout auditorské postupy vhodné s ohledem na dané okolnosti, nikoli abychom mohli vyjádřit názor na účinnost jejího vnitřního kontrolního systému.
- Posoudit vhodnost použitých účetních pravidel, přiměřenost provedených účetních odhadů a informace, které v této souvislosti jednatel Společnosti uvedl v příloze účetní závěrky.
- Posoudit vhodnost použití předpokladu nepřetržitého trvání při sestavení účetní závěrky jednatelem a to, zda s ohledem na shromážděné důkazní informace existuje významná nejistota vyplývající z událostí nebo podmínek, které mohou významně zpochybnit schopnost Společnosti nepřetržitě trvat. Jestliže dojdeme k závěru, že taková významná nejistota existuje, je naší povinností upozornit v naší zprávě na informace uvedené v této souvislosti v příloze účetní závěrky, a pokud tyto informace nejsou dostatečné, vyjádřit modifikovaný výrok. Naše závěry týkající se schopnosti Společnosti nepřetržitě trvat vycházejí z důkazních informací, které jsme získali do data naší zprávy. Nicméně budoucí události nebo podmínky mohou vést k tomu, že Společnost ztratí schopnost nepřetržitě trvat.
- Vyhodnotit celkovou prezentaci, členění a obsah účetní závěrky, včetně přílohy, a dále to, zda účetní závěrka zobrazuje podkladové transakce a události způsobem, který vede k věrnému zobrazení.

Naší povinností je informovat jednatele mimo jiné o plánovaném rozsahu a načasování auditu a o významných zjištěních, která jsme v jeho průběhu učinili, včetně zjištěných významných nedostatků ve vnitřním kontrolním systému.

V Brně dne 9. května 2018

Auditorská společnost:

Statutární auditor:



BDO CA s. r. o.

Ing. Lukáš Musil

evidenční číslo 305

evidenční číslo 2276



Charakteristika a hlavní aktivity společnosti

Charakteristika společnosti ČEZ Energo, s.r.o.

Společnost ČEZ Energo, s.r.o. se zabývá instalací a následným provozováním kogeneračních jednotek pro společnou výrobu elektřiny a tepla s instalovaným výkonem od stovek kW_e až do jednotek MW_e a to již od roku 1996, tehdy ještě v rámci skupiny TEDOM. Je tedy v oblasti kombinované výroby elektřiny a tepla významnou a zavedenou společností, která vznikla začátkem roku 2011 silným partnerským spojením nejvýznamnější české energetické společnosti ČEZ, a.s. a významného českého výrobce a provozovatele kogeneračních jednotek, společnosti TEDOM a.s.

Do společného podniku byl vložen majetek tvořený projekty KVET ve vlastnictví TEDOM a vybraní pracovníci. ČEZ vložil finanční prostředky odpovídající jeho podílu ve výši 50,1%. Podíl společnosti TEDOM byl stanoven na 49,9%.

Díky společnému podniku tak došlo k propojení kapitálové síly a stability Skupiny ČEZ, a letitého know-how a referenční zkušenosti společnosti TEDOM.

V roce 2015 došlo dle notářského zápisu z valné hromady společnosti ČEZ Energo, s.r.o. k převodu obchodního podílu ve vlastnictví ČEZ, a.s. na společnost ČEZ ESCO, a.s.,

Dlouhodobým cílem společnosti ČEZ Energo, s.r.o. je provozovat centrálně řízené portfolio zdrojů o celkovém instalovaném výkonu 200 MW_e, k čemuž intenzivně směřují všechny aktivity společnosti. S ohledem na meziroční nárůst portfolia zdrojů ČEZ Energo, s.r.o. je nutno konstatovat, že se v souladu s dlouhodobou strategií společnosti daří tento cíl průběžně naplňovat.

Předmět činnosti společnosti ČEZ Energo, s.r.o.

Společnost provozovala ke konci roku 2017 celkem 118 kogeneračních jednotek a 77 dalších zdrojů tepla s celkovým instalovaným elektrickým výkonem 92,819 MW_e a tepelným výkonem přesahujícím 194 MW_t. Tyto zdroje jsou zejména provozovány buď v rámci vlastních či pronajatých systémů centrálního zásobování teplem („CZT“), které jsou v České republice na rozdíl od většiny ostatních evropských zemí poměrně rozšířené, anebo jako vnošené zdroje do kotelen našich obchodních partnerů.

Veškeré kogenerační jednotky instalované Společností zůstávají v jejím vlastnictví. Celková hodnota instalovaných kogeneračních jednotek k 31. prosinci 2017 činila 92,819 MW_e. Aktiva jsou v současnosti zastavena ve prospěch financující banky.

Následující mapa a tabulka podávají přehled o instalovaných zdrojích Společnosti.

Poslání společnosti

Zajištění vysoké profesionality a spolehlivosti poskytovaných služeb ve všech našich lokalitách s ohledem na požadavky a spokojenost zákazníků.



Vize společnosti

Instalovat a provozovat kogenerační zdroje o celkovém instalovaném výkonu 200 MW_e.

Mapa provozů společnosti ČEZ Energo, s.r.o.



Celkový instalovaný elektrický výkon	92,819 MW_e
Celkový instalovaný tepelný výkon	194,464 MW_t
Celkový počet zdrojů	195
Celkový počet KGJ	118
Celkový počet provozovaných CZT	9
Výroba elektrické energie (brutto)	256,108 GWh
Prodej elektrické energie	247,326 GWh
Výroba tepla (brutto)	1 283 899 TJ
Prodej tepla	1 253 544 TJ

Výrobní lokality společnosti ČEZ Energo, s.r.o. k 31. 12. 2017

Provozy společnosti ČEZ Energo, s.r.o. – vnořená kogenerační jednotka do kotelny zákazníka

Provoz	Instalovaný tepelný výkon (kW)	Instalovaný elektrický výkon (kW)	Počet zdrojů	Počet KJ
Jihlava	2 473	2 014	1	1
Frydlant	1 497	1 349	2	2
Sušice	2504	1802	9	9
Humpolec	1618	1180	3	3
Bystřice n.P.	2 254	2 000	1	1
Adamov	2 203	2 000	1	1
Votice	949	750	2	2
Moravský Krumlov	952	800	1	1
Brtnice	417	266	1	1
Vrchlabí	952	800	1	1
Kroměříž	226	150	1	1
Nové Město nad Metují	944	800	2	2
Vysoké Mýto	1 337	1 000	2	2
Havlíčkův Brod	1965	1584	5	5
Nýřany	1 675	1 400	2	2
Postoloprty	1 349	1 000	2	2
Vamberk	1 791	1 560	1	1
Polička	1 235	1 000	3	3
Bojkovice	1 274	999	1	1
Kladruby	952	800	1	1
Ústí nad Orlicí	2 514	2 160	2	2
Rokycany	1 791	1 560	1	1
Duchcov	2 513	2 000	1	1
Krupka	1 995	1 560	1	1
Hodkovice nad Mohelkou	952	800	1	1
Kaznějov	1 162	999	1	1
Lipník nad Bečvou	1 224	1 029	2	2
Hlučín	1 791	1 560	1	1
Nové Strašecí	723	600	1	1
Ostrava	9 224	3 120	4	2
Hořovice	723	600	1	1
Nové Hradky	164	99	1	1
Nymburk	5 328	4 000	2	2
Šumperk	1 162	999	1	1
Česká Třebová	1 260	1 022	3	3
Mohelnice	2 358	2 000	1	1
Broumov	723	600	1	1
Tanvald	2 254	2 000	1	1
Horní Bříza	1 995	1 560	1	1
Roudnice nad Labem	291	200	1	1
Prostějov	10 507	8 279	6	6
Babice	1 290	999	1	1
Klimkovice	1 336	999	1	1

Hrabyně	2 053	1 560	1	1
Meziboří	3 990	3 120	2	2
Benešov	1 274	999	1	1
Hodonice	4 946	4 000	2	2
Kamenický Šenov	2 473	2 000	1	1
Šternberk	723	600	1	1
Kraslice	2 320	1 799	2	2
Bečov	1 290	999	1	1
Odolná Voda	2 473	2 000	1	1
Kojetín	286	200	1	1
Luhačovice	1 274	999	1	1

Provozy společnosti ČEZ Energo, s.r.o. – provoz kotelny, případně celého CZT

Provoz	Instalovaný tepelný výkon (kW)	Instalovaný elektrický výkon (kW)	Počet zdrojů	Počet KJ
Volyně	2 928	635	4	2
Příbor	5 303	309	5	3
Svitavy	24 351	2 470	23	7
Světlá nad Sázavou	8 454	2 036	5	2
Železná Ruda	4 193	178	15	2
Zruč nad Sázavou	13 004	1 230	7	3
Smiřice	4 261	186	19	3
Velká Chuchle	208	30	3	1
Osek	1 516	150	4	1
Přelouč	5 227	200	9	1
Ivančice	9 983	2 000	5	1
Vrchlabí	10 086	3 120	4	2

Společnost ČEZ Energo, s.r.o. disponuje vlastním kvalifikovaným provozním personálem, který provádí pravidelnou obsluhu a údržbu zařízení. V roce 2017 probíhaly na technologiích revize a kontroly dle zpracovaných plánů. Za celý rok se na provezech nevyskytnuly žádné významné poruchy, resp. havárie zařízení, které by narušily dodávku tepla odběratelům. Nejvýznamnějším prvkem ovlivňujícím prodej tepla tak byl nárůst instalovaného výkonu a průměrná venkovní teplota.

Měsíc	Průměrná venkovní teplota 2017 (°C)	Průměrná venkovní teplota 2016 (°C)
Leden	-4,2	-0,3
Únor	2,2	4,3
Březen	7,2	4,5
Duben	8,4	9,0
Květen	15,8	15,1
Červen	20,7	19,3
Červenec	20,6	20,4
Srpen	20,6	18,5
Září	13,4	16,7
Říjen	10,8	8,7
Listopad	5,2	3,9
Prosinec	1,3	0,6

Aktivita v oblasti ŽP a pracovně-právních vztahů

V ČR je v provozu mnoho drobných kotelen, ještě často na uhlí. Spalování uhlí v malých kotelnách je ovšem málo ekologické a poškozuje životní prostředí. Nicméně díky kombinovanému způsobu výroby elektřiny a tepla a vysoké účinnosti přeměny primárního paliva přispívají kogenerační jednotky společnosti ČEZ Energo, s.r.o. významným způsobem k úsporám emisí CO₂ a snížení znečištění ovzduší tuhými znečišťujícími látkami – jsou tedy ohleduplné k životnímu prostředí.

V oblasti pracovně-právních vztahů jsou dodržovány všechny legislativní závazky plynoucí z platných zákonů a vyhlášek, tato oblast včetně odměňování zaměstnanců je řízena vnitřními předpisy společnosti. Ve společnosti nepůsobí odborová organizace.

V oblasti požární ochrany a bezpečnosti práce nemusela v roce 2017 společnost řešit žádné mimořádné události. Z personálního hlediska je provozní úsek stabilizovaný, nicméně do budoucna se předpokládá navyšování pracovníků v provozním útvaru díky novým projektům a akvizicím.

Předpokládaný budoucí vývoj činnosti společnosti

Společnost ČEZ Energo, s.r.o., vznikla jako moderní a zákaznický orientovaná společnost, jejímž úkolem je zajistit provoz a následný rozvoj portfolia malých lokálních výroben elektřiny a tepla.

Cílovými partnery jsou obce a města, provozovatelé CZT, průmysl, nemocnice, sportovní areály, ubytovací zařízení nebo komplexy obytných či administrativních budov.

Dlouhodobým cílem je instalovat a následně provozovat kogenerační jednotky o kumulovaném výkonu cca 200 MW_e.

Události vzniklé po datu sestavení účetní závěrky společnosti

Žádné události po rozvahovém dni nenastaly.

Základní ekonomická charakteristika ČEZ Energo, s.r.o.

Ukazatel	Jednotky	Stav k 31.12.2017	Stav k 31.12.2016
Celková aktiva	v tis. Kč	2 389 872	2 221 293
Dlouhodobý hmotný a nehmotný majetek	v tis. Kč	1 986 950	2 003 033
Zásoby	v tis. Kč	2 212	2 274
Pohledávky	v tis. Kč	316 421	112 785
Finanční majetek	v tis. Kč	79 195	96 555
Ostatní aktiva	v tis. Kč	5 094	6 646
Celková pasiva	v tis. Kč	2 389 872	2 221 293
Vlastní kapitál	v tis. Kč	1 304 428	1 138 883
- základní kapitál	v tis. Kč	800 420	800 420
Cizí zdroje	v tis. Kč	1 080 415	1 082 410
Celkový obrat	v tis. Kč	938 608	1 055 412
Hospodářský výsledek před zdaněním	v tis. Kč	21 839	-3 606
Počet zaměstnanců	osoby	74	70
EBITDA	v tis. Kč	253 662	199 594
CAPEX	v tis. Kč	191 046	338 555

ROZVAHA (v tis. Kč)

	31.12.2017	31.12.2016
AKTIVA CELKEM	2 389 872	2 221 293
B. Dlouhodobý majetek	1 986 950	2 003 033
B.I. Dlouhodobý nehmotný majetek	577	691
B.I.2. Ocenitelná práva	577	691
B.I.2.1. Software	-	-
B.I.2.2. Ostatní ocenitelná práva	577	691
B.II. Dlouhodobý hmotný majetek	1 986 373	2 002 342
B.II.1. Pozemky a stavby	313 011	304 768
B.II.1.1. Pozemky	4 189	4 189
B.II.1.2. Stavby	308 822	300 579
B.II.2. Hmotné movité věci a jejich soubory	1 339 095	1 282 028
B.II.3. Oceňovací rozdíl k nabytému majetku	307 583	345 964
B.II.5. Poskytnuté zálohy na dlouhodobý hmotný majetek	26 684	69 582
B.II.5.1. Poskytnuté zálohy na dlouhodobý hmotný majetek	1 818	17 544
B.II.5.2. Nedokončený dlouhodobý hmotný majetek	24 866	52 038
C. Oběžná aktiva	397 828	211 614
C.I. Zásoby	2 212	2 274
C.I.1. Materiál	2 212	2 274
C.II. Pohledávky	316 421	112 785
C.II.1. Dlouhodobé pohledávky	3 893	3 636
C.II.1.5. Pohledávky ostatní	3 893	3 636
C.II.1.5.2. Dlouhodobé poskytnuté zálohy	376	1 316
C.II.1.5.4. Jiné pohledávky	3 517	2 320
C.II.2. Krátkodobé pohledávky	312 528	109 149
C.II.2.1. Pohledávky z obchodních vztahů	90 071	73 976
C.II.2.4. Pohledávky ostatní	222 457	35 173
C.II.2.4.3. Stát daňové pohledávky	17	5 076
C.II.2.4.4. Krátkodobé poskytnuté záloh	3 222	3 972
C.II.2.4.5. Dohadné účty aktivní	218 731	25 638
C.II.2.4.6. Jiné pohledávky	487	487
C.IV. Peněžní prostředky	79 195	96 555
C.IV.1. Peněžní prostředky v pokladně	98	80
C.IV.2. Peněžní prostředky na účtech	79 097	96 475
D. Časové rozlišení aktiv	5 094	6 646
D.1. Náklady příštích období	5 094	6 646

ROZVAHA (v tis. Kč)

	31.12.2017	31.12.2016
PASIVA CELKEM	2 389 872	2 221 293
A. Vlastní kapitál	1 304 428	1 138 883
A.I. Základní kapitál	800 420	800 420
A.I.1. Základní kapitál	800 420	800 420
A.II. Ážio a kapitálové fondy	415 451	265 451
A.II.1. Ážio	290 559	290 559
A.II.2. Kapitálové fondy	124 892	-25 108
A.II.2.1. Ostatní kapitálové fondy	124 892	-25 108
A.III. Fondy ze zisku	1 095	1 095
A.III.1. Ostatní rezervní fond	1 095	1 095
A.IV. Výsledek hospodaření minulých let (+/)	71 916	75 298
A.IV.1. Nerozdělený zisk minulých let	71 916	75 298
A.V. Výsledek hospodaření běžného účetního období (+/)	15 546	-3 381
B.+C. Cizí zdroje	1 080 415	1 082 410
C. Závazky	1 080 415	1 082 410
C.I. Dlouhodobé závazky	802 504	894 343
C.I.1. Vydané dluhopisy	686 875	785 000
C.I.1.1. Vyměnitelné dluhopisy	686 875	785 000
C.I.3. Dlouhodobé přijaté zálohy	25	25
C.I.8. Odložený daňový závazek	115 604	109 318
C.II. Krátkodobé závazky	277 911	188 067
C.II.1. Vydané dluhopisy	78 500	-
C.II.1.1. Vyměnitelné dluhopisy	78 500	-
C.II.3. Krátkodobé přijaté zálohy	-	862
C.II.4. Závazky z obchodních vztahů	148 608	114 019
C.II.8. Závazky ostatní	50 803	73 186
C.II.8.1. Závazky ke společníkům	390	148
C.II.8.3. Závazky k zaměstnancům	2 166	1 550
C.II.8.4. Závazky ze sociálního zabezpečení a zdravotního pojištění	1 525	1 021
C.II.8.5. Stát daňové závazky a dotace 061	2 013	279
C.II.8.6. Dohadné účty pasivní	44 660	70 156
C.II.8.7. Jiné závazky	49	32
D. Časové rozlišení	5 029	-
D.1. Výdaje příštích období	5 209	-

VÝKAZ ZISKU A ZTRÁTY (v tis. Kč)

	31.12.2017	31.12.2016
I. Tržby z prodeje výrobků a služeb	898 274	788 875
II. Tržby za prodej zboží	35 788	35 273
A. Výkonová spotřeba	633 543	598 474
A.1. Náklady vynaložené na prodané zboží	35 781	35 253
A.2. Spotřeba materiálu a energie	489 480	478 260
A.3. Služby	108 282	84 961
C. Aktivace (-)	-	-
D. Osobní náklady	50 055	37 477
D.1. Mzdové náklady	37 026	27 293
D.2. Náklady na sociální zabezpečení, zdravotní pojištění a ostatní náklady	13 029	10 184
D.2.1. Náklady na sociální zabezpečení a zdravotní poj.	12 214	9 401
D.2.2. Ostatní náklady	815	783
E. Úprava hodnot v provozní oblasti	206 233	176 746
E.1. Úpravy hodnot dl. nehmotného a hmotného majetku	207 233	179 954
E.1.1. Úpravy hodnot dlouhodobého nehmotného a hmotného majetku trvalé	207 233	179 954
E.3. Úpravy hodnot pohledávek	-1 000	-3 208
iii. Ostatní provozní výnosy	4 277	641
III.1. Tržby z prodaného dlouhodobého majetku	15	37
III.3. Jiné provozní výnosy	4 262	604
F. Ostatní provozní náklady	2 267	-2 045
F.1. Zůstatková cena prodaného dlouhodobého majetku	-	15
F.3. Daň a poplatky v provozní oblasti	329	449
F.4. Rezervy v provozní oblasti a komplexní náklady příštích období	-	-4 254
F.5. Jiné provozní náklady	1 938	1 745
** Provozní výsledek hospodaření (+/)	46 241	14 137
G. Náklady vynaložené na prodané podíly	-	225 000
V. Výnosy z ostatního dlouhodobého finančního majetku	-	230 288
V.2. Ostatní výnosy z ostatního dl. finančního majetku	-	230 288
VI. Výnosové úroky a podobné výnosy	269	333
VI.2. Ostatní výnosové úroky a podobné výnosy	269	333
J. Nákladové úroky a podobné náklady	24 591	23 246
J.2. Ostatní nákladové úroky a podobné náklady	24 591	23 246
VII. Ostatní finanční výnosy	-	2
K. Ostatní finanční náklady	80	120
* Finanční výsledek hospodaření (+/)	-24 402	-17 743
** Výsledek hospodaření před zdaněním (+/)	21 839	-3 606
L. Daň z příjmů	6 293	-225
L.1. Daň z příjmů splatná	7	2
L.2. Daň z příjmů odložená (+/)	6 286	-227
** Výsledek hospodaření po zdanění (+/)	15 546	-3 381
*** Výsledek hospodaření za účetní období (+/)	15 546	-3 381
* Čistý obrat za účetní období = I. + II. + III. + IV. + V. + VI. + VII.	938 608	1 055 412

VÝKAZ O PENĚŽNÍCH TOCÍCH (v tis. Kč)

	31.12.2017	31.12.2016
P. Stav peněžních prostředků a peněžních ekvivalentů na začátku úč. období	96 555	64 343
<i>Peněžní toky z hlavní výdělečné činnosti (provozní činnosti)</i>		
Z. Účetní zisk nebo ztráta z běžné činnosti před zdaněním	21 839	-3 606
A.1. Úpravy o nepeněžní operace	230 540	190 095
A1.1. Odpisy stálých aktiv – s výjimkou zůstatkové ceny prodaných stálých aktiv Umořování opravné položky k nabytému majetku	207 233	179 954
A.1.2. Změna stavu opravných položek, změna stavu rezerv	-1 000	-7 462
A.1.3. Zisk (ztráta) z prodeje stálých aktiv	-15	-22
A.1.5. Vyúčtované nákladové úroky (s výjimkou úroků zahrnovaných do ocenění dlouhodobého majetku) Vyúčtované výnosové úroky	24 322	17 625
A* Čistý peněžní tok z provozní činnosti před zdaněním a změnami pracovního kapitálu	252 379	186 489
A.2. Změna stavu nepeněžních složek pracovního kapitálu	-153 324	-47 918
A.2.1. Změna stavu pohledávek z prov. činnosti, akt. účtů časového rozlišení a dohadných účtů aktivních	-201 084	5 029
A.2.2. Změna stavu krátk. závazků z prov. činnosti, pas. účtů časového rozlišení a dohadných účtů pasivních	47 698	-54 058
A.2.3. Změna stavu zásob	62	1 111
A** Čistý peněžní tok provozní činnosti před zdaněním	99 055	138 571
A3. Vypáčené úroky s výjimkou úroků zahrnovaných do ocenění dlouhodobého majetku	-24 664	-16 535
A.4. Přijaté úroky (s výjimkou investičních spol. a fondů)	269	333
A.5. Zaplacená daň z příjmů a za doměrky daně za minulá období	-	-676
A*** Čistý peněžní tok z provozní činnosti	74 660	121 693
<i>Peněžní toky z investiční činnosti</i>		
B.1. Výdaje spojené s nabytím stálých aktiv	-222 410	-338 228
B.2. Příjmy z prodeje stálých aktiv	15	37
B.3. Půjčky a úvěry spřízněným osobám	-	23 710
B*** Čistý peněžní tok vztahující se k investiční činnosti	-222 395	-314 481
<i>Peněžní toky z finančních činností</i>		
C.1. Dopady změn dlouhodobých závazků, popř. takových krátkodobých závazků, které spadají do oblasti finanční činnosti (např. některé provozní úvěry) na peněžní prostředky a ekvivalenty	-19 625	225 000
C.2. Dopady změn vlastního kapitálu na peněžní prostředky a na peněžní ekvivalenty	150 000	-
C2.3. Další vklady peněžních prostředků společníků a akcionářů	150 000	-
C*** Čistý peněžní tok vztahující se k finanční činnosti	130 375	225 000
F. Čisté zvýšení, resp. snížení peněžních prostředků	-17 360	32 212
R. Stav peněžních prostředků a peněž. ekvivalentů na konci období	79 195	96 555

PŘEHLED O ZMĚNÁCH VLASTNÍHO KAPITÁLU (v tis. Kč)

	31.12.2017
A. Základní kapitál zapsaný v obchodním rejstříku (účty 411, 491)	
A.1. Počáteční zůstatek	800 420
A.4. Konečný zůstatek	800 420
C. Základní kapitál A. +/- se zohledněním účtu (-) 252	
C.1. Počáteční zůstatek A. +/-	800 420
C.6. Konečný zůstatek A. +/- se zohledněním účtu (-) 252	800 420
D. Ážio (účet 412)	
D.1. Počáteční zůstatek	290 559
D.4. Konečný zůstatek	290 559
E. Kapitálové fondy (účet 413)	
E.1. Počáteční zůstatek	-25 108
E.2. Zvýšení	150 000
E.4. Konečný zůstatek	124 892
G. Rezervní fondy (účet 421, 422)	
G.1. Počáteční zůstatek	1 095
G.4. Konečný zůstatek	1 095
I. Zisk účetních období (účet 428 + zůstatek na straně D účtu 431)	
I.1. Počáteční zůstatek	71 916
I.4. Konečný zůstatek	71 916
L. Zisk / ztráta za účetní období po zdanění	
L.2. Zvýšení	15 546
L.4. Konečný zůstatek	15 546
Vlastní kapitál celkem	
X.1. Počáteční zůstatek	1 138 882
X.2. Zvýšení	165 546
X.4. Konečný zůstatek	1 304 428

Příloha k účetní závěrce k 31.12.2017

v plném rozsahu

Příloha je zpracována v souladu s vyhláškou č. 500/2002 Sb., kterou se provádějí některá ustanovení zákona č. 563/1991 Sb., o účetnictví, ve znění pozdějších předpisů. Údaje přílohy vycházejí z účetních písemností společnosti a z dalších podkladů, které má společnost k dispozici.

I. Obchodní název účetní jednotky (firma)

ČEZ Energo, s.r.o.

Údaje se uvádějí v tis. Kč.



II. Obecné údaje

1. POPIS ÚČETNÍ JEDNOTKY

1.1 SPOLEČNOST

NÁZEV:	ČEZ Energo, s.r.o.
SÍDLO:	Karolinská 661/4, 186 00 Praha 8, Karlín, Česká republika
IČ:	29060109
PRÁVNÍ FORMA:	společnost s ručením omezeným
DATUM VZNIKU:	7. dubna 2010

ROZHODUJÍCÍ PŘEDMĚT ČINNOSTI:

Výroba, rozvod a prodej tepla a výroba a prodej elektrické energie

1.2 OSOBY (FYZICKÉ, PRÁVNICKÉ), KTERÉ MAJÍ PODSTATNÝ VLIV NEBO ROZHODUJÍCÍ VLIV NA TÉTO ÚČETNÍ JEDNOTCE (ROVNÝ A VĚTŠÍ 20% ZK)

Osoba	Výše vkladu (v %)
ČEZ ESCO, a.s.	50,1
TEDOM a.s.	49,9

A) POPIS ZMĚN A DODATKŮ PROVEDENÝCH V UPLYNULÉM ÚČETNÍM OBDOBÍ V OBCHODNÍM REJSTRÍKU

--0--

B) POPIS ORGANIZAČNÍ STRUKTURY ÚČETNÍ JEDNOTKY A JEJÍ ZÁSADNÍ ZMĚNY BĚHEM UPLYNULÉHO ÚČETNÍHO OBDOBÍ



*Oproti roku 2016 přibily tyto provozny: Havlíčkův Brod – Rozkošská, Humpolec – Lnářská, Odolená Voda (AERO Vodochody), Kojetín, Luhačovice, Prostějov – Krasická, Prostějov – Svoboda, Prostějov – Tylova, Prostějov – Mozartova, Sušice – Lerchova

C) JMÉNA A PŘÍJMENÍ ČLENŮ ORGÁNŮ: (K ROZVAHOVÉMU DNI)

I) STATUTÁRNÍCH: Ing. Ivo Poukar, Ing. Lumír Žák, Ing. Michal Rzyman

II) DOZORČÍCH: Mgr. Kamil Čermák, Ing. Josef Jeleček, Mgr. Ing. Vojtěch Kopp, Marek Rosenbaum

2. ÚČASTI V PODNICÍCH

2.1 PODNIK, V NĚMŽ MÁ ÚČETNÍ JEDNOTKA PODSTATNÝ VLIV NEBO ROZHODUJÍCÍ VLIV (ROVNÝ A VĚTŠÍ 20% ZK)

Název	Sídlo podniku	Výše obchodního podílu (%)
Přímý vliv:		
--0--		

2.2 SMLUVNÍ DOHODY MEZI SPOLEČNÍKY (ZAKLÁDAJÍCÍ ROZHODOVACÍ PRÁVA V TĚCHTO PODNICÍCH, BEZ OHLEDU NA VÝŠI PODÍLU NA ZÁKLADNÍM KAPITÁLU U TĚCHTO PODNIKŮ):

--0--

2.3 PODNIKY VE SKUPINĚ

Název	Vlastní kapitál (v tis. Kč)		Účetní hospodářský výsledek (v tis. Kč)	
	2017	2016	2017	2016
--0--				

2.4 ÚČETNÍ JEDNOTKY, V NICHŽ JE ÚČETNÍ JEDNOTKA SPOLEČNÍKEM S NEOMEZENÝM RUČENÍM

Obchodní firma, název	Sídlo	Právní forma
--0--		

2.5 OVLÁDACÍ SMLOUVY, SMLOUVY O PŘEVODECH ZISKU A JAKÉ POVINNOSTI Z NICH VYPLÝVAJÍ

Společnost nemá zmíněné smlouvy.

3. ZAMĚSTNANCI

3.1 OSOBNÍ NÁKLADY

	Zaměstnanci 2017	Z toho řídící zaměstnanci 2017	Zaměstnanci 2016	Z toho řídící zaměstnanci 2016
Průměrný přepočtený počet	74	4	70	3
Osobní náklady	50 055	3 986	37 477	2 810
- mzdové náklady	37 026	3 181	27 293	2 045
- náklady na sociální zabezpečení a zdravotní pojištění	12 214	766	9 401	765
- sociální náklady	815	39	783	-

3.2 VÝŠE ODMĚN ČLENŮM STATUTÁRNÍCH A DOZORČÍCH ORGÁNŮ, JAKOŽ I VÝŠE VZNIKLYCH NEBO SJEDNANÝCH PENZIJNÍCH ZÁVAZKŮ BÝVALÝCH ČLENŮ VYJMENOVANÝCH ORGÁNŮ - ÚHRNNÁ VÝŠE (V PENĚŽNÍ I NATURÁLNÍ FORMĚ):

STATUTÁRNÍCH	DOZORČÍCH
6 978	522

4. VÝŠE (PENĚŽNÍ A NATURÁLNÍ PLNĚNÍ) PŮJČEK, ÚVĚRŮ, POSKYTNUTÝCH ZÁRUK, OSTATNÍCH PLNĚNÍ OSOBÁM, KTERÉ JSOU STATUTÁRNÍM ORGÁNEM, ČLENŮM STATUTÁRNÍCH NEBO JINÝCH ŘÍDÍCÍCH A DOZORČÍCH ORGÁNŮ VČETNĚ BÝVALÝM OSOBÁM A ČLENŮM TĚCHTO ORGÁNŮ V ÚHRNNÉ VÝŠI ODDĚLENĚ ZA JEDNOTLIVÉ KATEGORIE OSOB

4.1

AKCIONÁŘŮM	SPOLEČNÍKŮM
--0--	--0--

4.2 ČLENŮM ORGÁNŮ

STATUTÁRNÍCH	DOZORČÍCH	ŘÍDÍCÍCH
--0--	--0--	--0--

III. Informace o účetních metodách a obecných účetních zásadách

1. VÝZNAMNÉ ÚČETNÍ INFORMACE

1.1 ZPŮSOB OCENĚNÍ

A) ZÁSOB NAKUPOVANÝCH A VYTVOŘENÝCH VE VLASTNÍ REŽII

Materiál a zboží je účtováno v pořizovacích cenách. Pořizovací cena zahrnuje cenu pořízení, celní poplatky, skladovací poplatky při dopravě, dopravné za dodání do provozovny. Materiál a zboží je oceňováno metodou pevných cen.

B) DLOUHODOBÉHO HDMOTNÉHO A NEHMOTNÉHO MAJETKU VYTVOŘENÉHO VLASTNÍ ČINNOSTÍ
 Dlouhodobý hmotný a nehmotný majetek je evidován v pořizovací ceně. Dlouhodobý hmotný majetek v pořizovací ceně do 40 tis. Kč a dlouhodobý nehmotný majetek v pořizovací ceně do 60 tis. Kč není vykazován v rozvaze a je o něm účtováno jako o zásobách způsobem A.

Ocenění dlouhodobého majetku vlastní výroby zahrnuje přímý materiál, přímé mzdy a režijní náklady přímo spojené s jeho výrobou až do doby jeho aktivace.

C) CENNÝCH PAPIRŮ A MAJETKOVÝCH ÚČASTÍ

Dlouhodobý finanční majetek do podniků ve skupině je účtován v pořizovací ceně. Je-li tržní hodnota tohoto finančního majetku trvale nižší než jeho účetní hodnota, je tato účetní hodnota snížena na hodnotu tržní.

V případě přechodného snížení hodnoty tohoto majetku se tvoří opravná položka.

Společnost ČEZ Energo, s.r.o. v současné době neprovádí žádné přecenění vkladů.

D) ZPŮSOB STANOVENÍ REÁLNÉ HODNOTY PŘÍSLUŠNÉHO MAJETKU A ZÁVAZKŮ

Společnost	Podíl na ZK, resp. na obchodním podílu v %	Vlastní kapitál 2017 (v tis. Kč)	Podíl na VK 2017 (v tis. Kč)	Podíl na VK 2017 / vklad (v tis. Kč)	Rozdíl (v tis. Kč)	Účtování
--0--						

E) ZMĚNY REÁLNÉ HODNOTY V ÚČTOVÉ SKUPINĚ 41 (během účetního období)

Účet	Počáteční stav	Změna	Konečný stav
411	800 420	0	800 420
412	290 559	0	290 559
413	-25 108	150 000	124 892
414	0	0	0

1.2 ZPŮSOB STANOVENÍ REPRODUKČNÍ POŘIZOVACÍ CENY (MAJETKU OCENĚNÉHO A V TÉTO CENĚ POŘÍZENÉHO V PRŮBĚHU BĚŽNÉHO ÚČETNÍHO OBDOBÍ):

A) DRUHY VEDLEJŠÍCH POŘIZOVACÍCH NÁKLADŮ

--0--

1.3 PODSTATNÉ ZMĚNY (vč. vyčíslení peněžních částek těchto změn ovlivňující výši majetku, závazků a hospodářského výsledku - lze-li je reálně stanovit)

A) ZPŮSOB OCEŇOVÁNÍ (DŮVOD): nenastaly

- ČÁSTKA:

B) POSTUP ODPISOVÁNÍ (DŮVOD): nenastaly

- ČÁSTKA:

C) POSTUP ÚČTOVÁNÍ (DŮVOD): nenastaly

- ČÁSTKA:

D) USPOŘÁDÁNÍ POLOŽEK ÚČETNÍ ZÁVĚRKY (DŮVOD): nenastaly

- ČÁSTKA:

E) OBSAH VYMEZENÍ POLOŽEK ÚČETNÍ ZÁVĚRKY (DŮVOD): nenastaly

- ČÁSTKA:

1.4 ZPŮSOB STANOVENÍ OPRAVNÝCH POLOŽEK K MAJETKU:

Opravné položky společnost tvoří netto způsobem, tj. je zaúčtován pouze rozdíl mezi celkovou výší opravných položek v minulém účetním období a celkovou výší opravných položek v platném účetním období.

A) POHLEDÁVKY

Daňové opravné položky jsou tvořeny dle platných právních norem.

Účetní K pohledávkám po lhůtě splatnosti nad 180 dnů je tvořena účetní opravná položka nad rámec daňové opravné položky do výše 50 % rozvahové hodnoty pohledávky.

K pohledávkám po lhůtě splatnosti nad 360 dnů je tvořena účetní opravná položka nad rámec daňové opravné položky do výše 100% rozvahové hodnoty pohledávky.

Dále společnost stanoví opravné položky pro pochybné pohledávky podle vlastní analýzy platební schopnosti svých zákazníků.

Druh opravné položky	Počáteční stav	Změna	Konečný stav
Opravná položka k pohledávkám - nedaňová	2 800	-1 000	1 800
Opravná položka k pohledávkám - daňová	2	-	2
Celkem	2 802	-1 000	1 802

B) ZÁSoby

Opravné položky jsou vytvářeny v případech, kdy ocenění použité v účetnictví je vyšší než současná tržní hodnota příslušných zásob.

Druh opravné položky	Způsob stanovení	Zdroj informací
-0-		

C) MAJETEK

Druh opravné položky	Způsob stanovení	Výše v tis. Kč
Opravná položka k nedokončeným investicím.	Dle individuálního posouzení.	1 081

1.5 ZPŮSOB ODPISOVÁNÍ DLOUHODOBÉHO MAJETKU

Účetní odpisy jsou uplatňovány v souladu s odpisovým plánem. Daňové odpisy se nerovnjají účetním. Dlouhodobý nehmotný majetek a dlouhodobý hmotný majetek je pro účely odpisování zaříděn do tříd podle jednotlivých odpisových skupin dle zákona č. 586/1992 Sb. o dani z příjmu v platném znění. Stanovení daňových odpisů se provádí podle §26 až §32a zákona č. 586/1992 Sb. v platném znění. Používá se zrychleného a rovnoměrného odpisování.

1.6 ZPŮSOB UPLATNĚNÝ PŘI PŘEPOČTU ÚDAJŮ V CIZÍCH MĚNÁCH NA ČESKOU MĚNU (SMĚNNÝ KURZ ČNB BĚŽNÝ, STÁLÝ S UVEDENÍM TERMÍNU JEJICH ZMĚN, V PRŮBĚHU ROKU I NA KONCI ROKU)

Společnost používá pro přepočtení cizích měn kurz, který se stanovuje na základě kurzovního lístku ČNB ke dni uskutečnění účetního případu. V průběhu roku se účtuje pouze o realizovaných kurzových ziscích a ztrátách.

Aktiva a pasiva v zahraniční měně jsou k rozvahovému dni přepočítávána podle oficiálního kurzu ČNB. Nerealizované kurzové zisky a ztráty jsou zachyceny v hospodářském výsledku.

Měna	Způsob přepočtu
EUR	Kurzovní lístek ČNB.

IV. Doplnující informace k rozvaze a výkazu zisku a ztráty

1. VÝZNAMNÉ ÚČETNÍ INFORMACE

1.1 HMOTNÝ A NEHMOTNÝ MAJETEK (KROMĚ POHLEDÁVEK):

A) PŘIJATÉ LEASINGY

Poskytovatel leasingu	Cena pořízení (v tis. Kč)	Součet uhrazených leasingových splátek (v tis. Kč)	Hodnota budoucích splátek (v tis. Kč)	Konečná splatnost
ČSOB Leasing	1 727	1 727	-	07/2017
Celkem	1 727	1 727	-	-

Celkové leasingové splátky v roce:	2017	2016	2018
ČSOB Leasing	161	277	0

Rozpis částky současná zůstatková hodnota splátek podle faktické doby splatnosti

Splatné do jednoho roku	0 tis. Kč
Splatné po jednom roce	0 tis. Kč

B) POSKYTNUTÉ LEASINGY

Příjemce leasingu	Cena pořízení	Součet leasingových splátek	Současná zůstatková hodnota splátek	Konečná splatnost	Předmět leasingu
--0--					

Celkové leasingové splátky v roce:	2017	2016	2018
--0--			

Rozpis částky současná zůstatková hodnota splátek podle faktické doby splatnosti

Splatné do jednoho roku	0 Kč
Splatné po jednom roce	0 Kč

C) POHYB DLOUHODOBÉHO HMO TNÉHO MAJETKU (PŘÍRŮSTKY - ZEJMÉNA NÁKUPEM A VLAST. ČINNOSTÍ, ÚBYTKY - ZEJMÉNA ODPISY DLE ODPISOVÉHO PLÁNU, VYŘAZENÍ Z DŮVODU LIKVIDACE A PRODEJE DLE HLAVNÍCH SKUPIN K POČÁTKU A KONCI ÚČETNÍHO OBDOBÍ):

Skupina	2017			
	ZC k 1.1.	Přírůstky	Úbytky	ZC k 31.12.
Pozemky	4 189	-	-	4 189
Stavby	300 579	34 522	26 280	308 821
Stroje a zařízení	1 282 028	199 422	142 354	1 339 096
Nedokončený majetek	52 038	206 772	233 944	24 866
Zálohy	17 544	53 260	68 986	1 818
Oceňovací rozdíl	345 964	-	38 381	307 583
Celkem	2 002 342	493 976	509 945	1 986 373

Skupina	2016			
	ZC k 1.1.	Přírůstky	Úbytky	ZC k 31.12.
Pozemky	4 195		6	4 189
Stavby	254 325	67 912	21 658	300 579
Stroje a zařízení	1 062 292	339 347	119 611	1 282 028
Nedokončený majetek	88 443	370 854	407 259	52 038
Zálohy	49 843	121 064	153 363	17 544
Oceňovací rozdíl	384 345	-	38 381	345 964
Celkem	1 843 443	899 177	740 278	2 002 342

Zálohy na dlouhodobý majetek souvisí s pořizováním projektů, které jsou popsány níže v části Významné nedokončené investiční akce. Tyto zálohy budou zúčtovány v průběhu roku 2018 kdy je naplánováno dokončení investičních akcí.

Významné dokončené investiční akce:

- Instalace KJ – Havlíčkův Brod, Rozkošská
- Instalace KJ – Humpolec, Lnářská
- Instalace KJ – AERO Vodochody
- Instalace KJ – Kojetín
- Instalace KJ – Luhačovice
- Instalace KJ – Prostějov, kotelna Krasická
- Instalace KJ – Prostějov, kotelna Svoboda
- Instalace KJ – Prostějov, kotelna Tylova
- Instalace KJ – Prostějov, kotelna Mozartova
- Instalace KJ – Sušice, Lerchova
- Instalace zařízení pro snížení emisí ve Zruči nad Sázavou
- Přeložka teplovodu v Ivančicích
- Výměna kotle v Železné Rudě
- Výměna kotle ve Smiřicích, kotelna Govorova

Významné nedokončené investiční akce:

- Investiční záměry – malé kogenerace (přípravné práce – činnost projektových manažerů). V nedokončených investičních akcích společnost eviduje celkově 37 rozpracovaných investičních projektů.

Oceňovací rozdíl je tvořen:

- 94 910 tis. Kč – zůstatková cena oceňovacího rozdílu souvisejícího s odštěpením odštěpného podniku KVET II společnosti TEDOM a.s.
- 207 856 tis. Kč – zůstatková cena oceňovacího rozdílu souvisejícího se vkladem odštěpného podniku KVET I společnosti TEDOM a.s.
- 4 817 tis. Kč – zůstatková cena oceňovacího rozdílu souvisejícího s odštěpením projektu Sušice II společnosti TEDOM a.s.
- oceňovací rozdíly jsou odepisovány účetně 15 let

DLOUHODOBÝ NEHMOTNÝ MAJETEK – (PŘÍRŮSTKY - NÁKUPEM, ÚBYTKY - ZEJMÉNA ODPISY DLE ODPISOVÉHO PLÁNU, VYŘAZENÍ Z DŮVODU LIKVIDACE A PRODEJE DLE HLAVNÍCH SKUPIN K POČÁTKU A KONCI ÚČETNÍHO OBDOBÍ) (V TIS. KČ):

Skupina	2017				2016			
	ZC k 1.1.	Přírůstky	Úbytky	ZC k 31.12.	ZC k 1.1.	Přírůstky	Úbytky	ZC k 31.12.
Software	-	-	-	-	-	-	-	-
Ocenitelná práva	691	104	218	577	670	333	312	691
Nedokončený majetek	-	104	104	-	-	-	-	-
Celkem	691	104	218	577	670	333	312	691

D) SOUHRNNÁ VÝŠE MAJETKU NEUVEDENÁ V ROZVAZE V POŘIZOVACÍCH, RESP. ODHADNÍCH CENÁCH (DROBNÝ NEHMOTNÝ A HMOTNÝ MAJETEK NEUVEDENÝ V ROZVAZE)

DDHIM: 4 352 tis. Kč

DDNIM: 326 tis. Kč

E) ROZPIS HMOTNÉHO MAJETKU ZATÍŽENÉHO ZÁSTAVNÍM PRÁVEM (VĚCNÝM BŘEMENEM U NEMOVITOSTÍ) A INFORMACE O PODMÍNĚNOSTI NABYTÍ PRÁVNÍCH ÚČINKŮ VKLADU DO KATASTRU NEMOVITOSTÍ (§56 Odst. 7 VYHLÁŠKY Č. 500/2002 SB.):

Zastavený majetek	Provoz	Forma zajištění
52 kogeneračních jednotek	Adamov, Brtnice, Bystřice n. P., Frýdlant, Havlíčkův Brod, Jihlava, Kroměříž, Moravský Krumlov, Nové Město nad Metují, Sušice, Velká Chuchle, Votice, Vrchlabí, Vysoké Mýto, Svitavy, Světlá n. S., Humpolec, Vamberk, Polička, Nýřany, Bojkovice, Postoloprty, Kladruby, Rokycany, Ústí nad Orlicí, Kaznějov, Duchcov, Lipník n. Bečvou, Hodkovice, Hlučín, Nové Strašecí, Hořovice, Krupka, Nové Hrady, Osek	Smlouva o zřízení zástavního práva k movitým věcem dle § 156 a násl. občanského zákoníku ze dne 16. 10. 2013 Smlouva o zřízení zástavního práva k movitým věcem ze dne 6.9.2016.
Pozemek p. č. 5468/640, v k. ú. Jihlava, obec Jihlava, zapsaný na LV č. 19991	Jihlava	Smlouva o zřízení zástavního práva k nemovitostem ze dne 16. 10. 2013
Pozemek p. č. St. 894/1, v k. ú. Čtyřicet Lánů, obec Svitavy, zapsaný na LV č. 6725	Svitavy	Smlouva o zřízení zástavního práva k nemovitostem ze dne 16. 10. 2013
Pozemek p. č. St. 604/51, v k. ú. Čtyřicet Lánů, obec Svitavy, zapsaný na LV č. 6725	Svitavy	2013

F) MAJETEK S VÝRAZNĚ VYŠŠÍM TRŽNÍM OCENĚNÍM NEŽ OCENĚNÍM V ÚČETNICTVÍ:

Společnost eviduje v účetnictví:

Dopravní prostředky v účetní hodnotě 0 tis. Kč, jejich tržní hodnota je 1 300 tis. Kč.

G) OBCHODOVATELNÉ CENNÉ PAPIRY (DLE POSLEDNÍHO KURZU CP OBCHODOVANÉHO NA BURZE, NEBO V RMS):

--0--

H) DLOUHODOBÉ MAJETKOVÉ CENNÉ PAPIRY A MAJETKOVÉ ÚČASTI:

TUZEMSKO

Emitent	Druh CP	Počet CP	Nominální hodnota	Finanční výnos	Tržní ocenění
--0--					

ZAHRANIČÍ

Emitent	Druh CP	Počet CP	Nominální hodnota	Finanční výnos	Tržní ocenění
--0--					

I) VYSVĚTLENÍ ČÁSTKY POLOŽKY B. I. 1 ZŘIZOVACÍ VÝDAJE

--0--

J) CIZÍ MAJETEK UVEDENÝ V ROZVAZE

Společnost nemá cizí majetek uvedený v rozvaze.

K) OSTATNÍ AKTIVA

--0--

1.2 POHLEDÁVKY

A) SOUHRNNÁ VÝŠE POHLEDÁVEK PO LHŮTĚ SPLATNOSTI:

Doba	Výše v tis. Kč	
	2017	2016
do 30 dnů	784	398
do 60 dnů	-	0
do 180 dnů	-	6
do 360 dnů	678	0
360 a více dnů	8	2
Celkem	1 470	406

B) POHLEDÁVKY K PODNIKŮM VE SKUPINĚ (POHLEDÁVKY Z OBCHODNÍCH VZTAHŮ A PŮJČKY):

Podnik ve skupině	Výše v tis. Kč	
	2017	2016
ČEZ Teplárenská, a.s.	8 465	9 825
ČEZ Energetické služby, s.r.o.	897	945
EVČ, a.s.	20	-
ČEZ ESCO, a.s.	15 191	-
TEDOM a.s.	415	154
Celkem	24 988	10 924

POSKYTNUTÉ PŮJČKY K PODNIKŮM VE SKUPINĚ:

--0--

C) POHLEDÁVKY KRYTÉ DLE ZÁSTAVNÍHO PRÁVA NEBO VĚCNÉHO BŘEMENE (JIŠTĚNÉ JINÝM ZPŮSOBEM):

Pohledávka k	Forma zajištění
Allianz pojišťovna, a.s.	Smlouva o zřízení zástavního práva k pohledávkám z pojistných smluv ze dne 16. 10. 2013
Česká spořitelna, a.s.	Smlouva o zřízení zástavního práva k pohledávkám ze smluv o vedení bankovních účtů ze dne 16. 10. 2013, včetně dodatku č. 1.
OTE, a.s.	Smlouva o zřízení zástavního práva k pohledávkám ze dne 16. 10. 2013
Obchodní smlouvy	Smlouva o zřízení zástavního práva k pohledávkám z obchodních smluv ze dne 16. 10. 2013, včetně dodatku č. 1 a 2.

D) INFORMACE O POHLEDÁVKÁCH, KTERÉ MAJÍ K ROZVAHOVÉMU DNI DOBU SPLATNOSTI DELŠÍ NEŽ 5 LET

Pohledávka k	Hodnota	Poznámka
--0--	--0--	

E) VÝŠE POHLEDÁVEK URČENÝCH K OBCHODOVÁNÍ OCENĚNÝCH REÁLNOU HODNOTOU

--0--

F) OSTATNÍ AKTIVA

V roce 2017 byly vytvořeny dohadné položky aktivní v celkové výši 218 731 tis. Kč. Jedná se zejména o dohadné položky na zelený bonus ve výši 217 678 tis. Kč.

Dále jsou v účetnictví evidovány dlouhodobé poskytnuté zálohy ve výši 376 tis. Kč (především nájemné Město Vamberk 274 tis. Kč a finanční záruka Město Sušice 100 tis. Kč) a krátkodobé poskytnuté zálohy ve výši 3 222 tis. Kč (zejména 2 011 tis. Kč plyn, nájemné Město Vamberk 985 tis. Kč a 525 tis. Kč voda).

Dle Smlouvy o úvěru se společností GOLEM Velké Hamry, a.s. byl poskytnut úvěr na provozní potřeby této společnosti, zůstatek k 31.12.2017 činí 4 640 tis. Kč.

1.3 ZÁVAZKY

A) SOUHRNNÁ VÝŠE ZÁVAZKŮ PO LHŮTĚ SPLATNOSTI

Doba	Výše v tis. Kč	
	2017	2016
do 30 dnů	83	68
do 60 dnů	-	-
do 180 dnů	-	-
do 360 dnů	-	-
360 a více dnů	-	-
Celkem	83	68

B) ZÁVAZKY K PODNIKŮM VE SKUPINĚ (POHLEDÁVKY Z OBCHODNÍCH VZTAHŮ A PŮJČKY):

Podnik ve skupině	Výše v tis. Kč	
	2017	2016
ČEZ, a.s.	6	-
ČEZ Distribuce, a.s.	17	5
ČEZ Prodej, s.r.o.	48 826	1 390
ČEZ Teplárenská, a.s.	170	170
ČEZ Energetické služby, s.r.o.	10 738	2 941
EVČ, a.s.	5 878	6 708
ČEZ Korporátní služby, s.r.o.	132	40
ČEZ ESCO, a.s.	15	-
TEDOM a.s.	30 271	33 118
Energocentrum Vítkovice, a.s.	140	140
ČEZ ICT Servis, a.s.	-	5
Celkem	96 183	44 517

C) ZÁVAZKY KRYTÉ DLE ZÁSTAVNÍHO PRÁVA

Závazek k	Forma zajištění
--0--	

D) ZÁVAZKY (nepeněžní, peněžní) NEÚČTOVANÉ V ÚČETNICTVÍ A NEUVEDENÉ V ROZVAZE

--0--

E) INFORMACE O ZÁVAZCÍCH, KTERÉ MAJÍ K ROZVAHOVÉMU DNI DOBU SPLATNOSTI DELŠÍ NEŽ 5 LET

Závazek k	Hodnota v Kč	Poznámka
Česká spořitelna, a.s.	785 000 000,--	

Dne 16. 10. 2013 uzavřely společnosti ČEZ Energo, s.r.o. a Česká spořitelna, a.s. Smlouvu o úpisu a vydání dluhopisů (dále jen Smlouva o úpisu), jejíž přílohu tvoří Emisní podmínky dluhopisů dle zákona č. 190/2004 Sb., ve znění pozdějších předpisů. Na základě Smlouvy o úpisu společnost ČEZ Energo, s.r.o. vydala zastupitelné dluhopisy do celkové jmenovité hodnoty 650 mil. Kč (650 ks dluhopisů ve jmenovité hodnotě 1 mil. Kč), s pevnou úrokovou sazbou 3,14 % p. a., splatné v roce 2021, v listinné podobě ve formě na jméno. Dluhopisy jsou zastoupeny sběrným dluhopisem v listinné podobě bez kuponů. Česká spořitelna, a.s. tyto dluhopisy upsala a koupila.

Dle dodatku č. 2 Smlouvy o podmínkách k vydávání dluhopisů došlo k navýšení objemu dluhopisů na 785 000 000,-- Kč.

ČEZ Energo, s.r.o. k 31. 12. 2017 eviduje závazek vůči České spořitelně, a.s. ve výši 765 mil. Kč.

Závazky ČEZ Energo, s.r.o. vyplývající z vydaných dluhopisů jsou v souladu s Emisními podmínkami zajištěny ve prospěch České spořitelny, a.s. těmito zástavními právy a zajištěními:

- zástava nemovitostí a movitých věcí (více informací v části IV. Doplnující informace k rozvaze a výkazu zisku a ztráty; 1. Významné účetní informace; 1.1 Hmotný a nehmotný majetek; E) Rozpis hmotného majetku zatíženého zástavním právem)
- zástava pohledávek (více informací v části IV. Doplnující informace k rozvaze a výkazu zisku a ztráty; 1. Významné účetní informace; 1.2 Pohledávky; C) Pohledávky kryté dle zástavního práva nebo věcného břemene)
- zástava podniku
- vlastní blankosměnka ČEZ Energo, s.r.o.

F) ZÁVAZKY Z ÚVĚRŮ

--0--

Výše splátek v jednotlivých letech	2014	2015	2016
--0--			

G) VÝŠE SPLATNÝCH ZÁVAZKŮ POJISTNÉHO NA SOCIÁLNÍ ZABEZPEČENÍ A PŘÍSPĚVKU NA STÁTNÍ POLITIKU ZAMĚŠTNANOSTI

1 037 tis. Kč (ve lhůtě splatnosti)

H) VÝŠE SPLATNÝCH ZÁVAZKŮ VEŘEJNÉHO ZDRAVOTNÍHO POJIŠTĚNÍ

488 tis. Kč (ve lhůtě splatnosti)

I) VÝŠE EVIDOVANÝCH DAŇOVÝCH NEDOPLATKŮ

2 013 tis. Kč (ve lhůtě splatnosti)

J) PENZIJNÍ ZÁVAZKY

11 tis. Kč

K) ZÁVAZKY VŮČI CELNÍM ORGÁNŮM

0 tis. Kč

L) OSTATNÍ PASIVA

V roce 2017 byly vytvořeny dohadné položky pasivní v celkové výši 44 660 tis. Kč. Jedná se zejména o dohadné položky na plyn 17 482 tis. Kč, elektrickou energii 1 457 tis. Kč, nájem Kč 3 239 tis. Kč, , odměny 6 439 tis. Kč, odměna za organizační zajištění zakázek 14 622 tis. Kč a vodu 763 tis. Kč..



1.4 VLASTNÍ KAPITÁL

A) ZMĚNA STAVU VLASTNÍHO KAPITÁLU (V PRŮBĚHU ÚČETNÍHO OBDOBÍ, NAPŘ. UPSÁNÍ ZÁKLADNÍHO KAPITÁLU DARY, EMISNÍ ÁŽIO DOTACE DO KAPITÁLU, VÝPLATA DIVIDEND, NEREALIZOVANÉ ZISKY A ZTRÁTY ÚČTOVANÉ NA ÚČTU 414, POHYBY MEZI FONDY, NEROZDĚLENÝM ZISKEM MIN. LET, RESP. NEUHRAZENOU ZTRÁTOU MIN. LET A HOSPODÁŘSKÝ VÝSLEDEK MIN. ÚČETNÍHO OBDOBÍ)

U přeměn společností u zanikající společnosti ve výši účtu 418 a u nástupnické společnosti použití tohoto účtu v rámci vlastního kapitálu (v případě že není sestavován přehled o změnách vlastního kapitálu dle čl. IV.)

Titul	Vlastní kapitál (v tis. Kč)	
	zvyšující	snížující
Základní kapitál	-	-
Kapitálové fondy	150 000	-
Nerozdělený zisk minulých let	-	3 382
Zisk běžného období	15 546	-3 381
Celkem	150 546	1

Podrobný přehled změn vlastního kapitálu je uveden v samostatném výkaze Přehled o změnách vlastního kapitálu.

Za účelem posílení vlastního kapitálu společnosti ČEZ Energo, s.r.o. byl v červenci 2017 poskytnut peněžitý příspěvek do vlastního kapitálu ve výši 75 mil. Kč společností ČEZ ESCO, a.s. a 75 mil. Kč společností TEDOM a.s.

B) VÝZNAMNÉ POLOŽKY ZVÝŠENÍ NEBO SNÍŽENÍ JEDNOTLIVÝCH SLOŽEK VK

Viz položka 1.11

C) DRUHY ROZDĚLENÍ ZISKU, RESP. ZPŮSOB ÚHRADY ZTRÁTY PŘEDCHOZÍHO ÚČETNÍHO OBDOBÍ (EVENTUELNÍ NÁVRH NA ROZDĚLENÍ ZISKU BĚŽNÉHO ÚČETNÍHO OBDOBÍ):

Dle zápisu z Valné hromady společnosti ČEZ Energo, s.r.o. konané dne 25.5.2017 se společníci jednomyslně shodli na úhradě ztráty účetního období r. 2016 ve výši 3 381 157,81 Kč následovně:

Položka	Výše v Kč
Nerozdělený zisk minulých let	-3 381 157,81 Kč

D) ZÁKLADNÍ KAPITÁL

DA) AKCIE (u a.s.)

Druh	Počet	Nominální hodnota	Nesplacený vklad	Lhůta splatnosti
--0--				

Dluhopisy s právem výměny za akcie

Počet	Hodnota
--0--	

DB) PODÍLY (u s.r.o.)

Společník	Výše podílu	Vklad	Nesplacená část	Lhůta splatnosti
ČEZ ESCO, a.s.	50,1%	401 010 tis. Kč	0 Kč	
TEDOM a.s.	49,9%	399 410 tis. Kč	0 Kč	

E) VYDANÉ AKCIE, VYMĚNITELNÉ DLUHOPISY NEBO PODOBNÉ CENNÉ PAPIŘY A PRÁVA BĚHEM ÚČETNÍHO OBDOBÍ, ZMĚNY PODÍLŮ

Akcie	Počet	Jmenovitá hodnota
--0--		

Dluhopisy	Počet	Rozsah práv
--0--		

Podíl ve firmě	Původní výše (%)	Nová výše (%)
--0--	-	-

1.5 ZÁKONNÉ A OSTATNÍ (ÚČETNÍ) REZERVY:

Druh rezervy	Stav na začátku účetního období	Tvorba rezervy	Čerpání rezervy	Stav na konci účetního období
Rezerva na daň z příjmů	-	-	-	-
Ostatní rezervy	-	-	-	-

1.6 DOMĚRKY SPLATNÉ DANĚ Z PŘÍJMŮ ZA MINULÁ ÚČETNÍ OBDOBÍ

--0--

1.7 ROZPIS ODLOŽENÉHO DAŇOVÉHO ZÁVAZKU NEBO POHLEDÁVKY

Odložená daň vychází z veškerých dočasných rozdílů mezi účetní a daňovou hodnotou aktiv a pasiv s použitím očekávané daňové sazby platné pro následující období.

O odložené daňové pohledávce se účtuje pouze tehdy, je-li pravděpodobné, že bude v následujících účetních obdobích uplatněna.

Vykázaný odložený daňový závazek

Odložená daň	2017	2016
Dlouhodobý majetek	-94 699	-94 770
Oceňovací rozdíl	-41 296	-46 445
Sociální a zdravotní pojištění z vytvořených dohadů na odměny	1 223	760
Účetní rezervy	-	-
Daňová ztráta	18 620	30 400
Opravné položky	548	737
Odložený daňový závazek	-115 604	-109 318

V souladu s účetními postupy byla pro výpočet odložené daně použita daňová sazba pro rok 2018 – tj. 19 %.

1.8 VÝNOSY Z BĚŽNÉ ČINNOSTI DLE HLAVNÍCH ČINNOSTÍ (v tis. Kč):

Hlavní činnost	Tuzemsko		Zahraničí		Celkem	
	2017	2016	2017	2016	2017	2016
Tržby z prodeje zboží	35 788	35 273	0	0	35 788	35 273
Tržby za teplo, elektrickou energii a	887 412	784 938	0	0	887 412	784 938
Ostatní výnosy	15 408	235 201	0	0	15 408	235 201
Celkem	938 608	1 055 412	0	0	938 608	1 055 412

1.9 PŘIJATÉ DOTACE NA INVESTIČNÍ A PROVOZNÍ ÚČELY

--0--

1.10 CELKOVÉ VÝDAJE VYNALOŽENÉ ZA ÚČETNÍ OBDOBÍ NA VÝZKUM A VÝVOJ

--0--

1.11 ÚDAJE O PŘEMĚNÁCH SPOLEČNOSTÍ:

A) STRUKTURA VLASTNÍHO KAPITÁLU PO PŘEMĚNĚ SPOLEČNOSTÍ A JEJÍ VZNIK

--0--

B) FONDY Z PŘECENĚNÍ (ÚČET 418), KTERÉ VZNIKLY V DŮSLEDKU PŘEMĚNY

--0--

C) DALŠÍ VÝZNAMNÉ ÚDAJE VE VZTAHU K PŘEMĚNÁM SPOLEČNOSTÍ

--0--

1.12 CHARAKTER A OBCHODNÍ ÚČEL OPERACÍ ÚČETNÍ JEDNOTKY, JSOU-LI RIZIKA NEBO UŽITKY Z TĚCHTO OPERACÍ VÝZNAMNÉ, A POKUD JE ZVEŘEJNĚNÍ TĚCHTO RIZIK NEBO UŽITKŮ NEZBYTNÉ K POSOUZENÍ FINANČNÍ SITUACE ÚČETNÍ JEDNOTKY; INFORMACE O FINANČNÍM DOPADU TĚCHTO OPERACÍ NA ÚČETNÍ JEDNOTKU.

--0--

1.13 INFORMACE O TRANSAKČÍCH, KTERÉ ÚČETNÍ JEDNOTKA UZAVŘELA SE SPŘÍZNĚNOU STRANOU, VČETNĚ OBJEMU TAKOVÝCH TRANSAKČÍ, POVAHY VZTAHU SE SPŘÍZNĚNOU STRANOU A OSTATNÍCH INFORMACÍ O TĚCHTO TRANSAKČÍCH, KTERÉ JSOU NEZBYTNÉ K POCHOPENÍ FINANČNÍ SITUACE ÚČETNÍ JEDNOTKY, POKUD JSOU TYTO TRANSAKCE VÝZNAMNÉ A NEBYLY UZAVŘENY ZA BĚŽNÝCH TRŽNÍCH PODMÍNEK.

--0--

1.14 NÁKLADY NA AUDIT

Za účetní období společnost vynaložila na audit prostředky ve výši 150 tis. Kč.

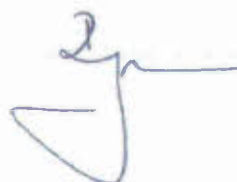
1.15 DALŠÍ VÝZNAMNÉ UDÁLOSTI PO ROZVAHOVÉM DNI

--0--

Ve Výčapech dne 26.2.2018



.....
Ing. Ivo Poukar
jednatel společnosti



.....
Ing. Michal Rzyman
jednatel společnosti



ČEZ Energo, s.r.o.

Zpráva o vztazích mezi ovládající osobou a osobou ovládanou a mezi ovládanou osobou a osobami ovládanými stejnou ovládající osobou za účetní období roku 2017



SKUPINA ČEZ



Jednatelé společnosti ČEZ Energo, s.r.o., IČO: 29060109, se sídlem Karolinská 661/4, 186 00 Praha 8 - Karlín, zapsané v obchodním rejstříku vedeném Městským soudem v Praze, oddíl C, vložka 163691, vypracovali ve smyslu ustanovení § 82 zákona č. 90/2012 Sb., o obchodních korporacích, v platném znění, následující zprávu o vztazích mezi ovládající osobou a osobou ovládanou a mezi ovládanou osobou a osobami ovládanými stejnou ovládající osobou (dále také „zpráva o vztazích“) za účetní období od 1. 1. 2017 do 31. 12. 2017 (dále také „relevantní období“).

1. Struktura vztahů mezi ovládající osobou a osobou ovládanou a mezi ovládanou osobou a osobami ovládanými stejnou ovládající osobou

Ovládaná/řízená osoba a zpracovatel zprávy o vztazích:

ČEZ Energo, s.r.o.

IČO: 29060109

Sídlo: Karolinská 661/4, 186 00 Praha 8 - Karlín

Zapsaná v obchodním rejstříku vedeném Městským soudem v Praze, oddíl C, vložka 163691.

Ovládající osoba:

ČEZ ESCO, a.s.

IČ: 03592880

Sídlo: Duhová 1444/2, Michle, 140 00 Praha 4

Zapsaná v obchodním rejstříku vedeném Městským soudem v Praze, oddíl B, vložka 20240

Ovládající osoba vlastnila k 31. 12. 2017 obchodní podíl odpovídající 50,1% podílu na základním kapitálu společnosti ČEZ Energo, s.r.o.

Ovládající osoba:

TEDOM a.s.

IČ: 28466021

Sídlo: Výčapy 195, 674 01 Třebíč

Zapsaná v obchodním rejstříku vedeném Krajským soudem v Brně, oddíl B, vložka 6260.

Ovládající osoba vlastnila k 31. 12. 2017 obchodní podíl odpovídající 49,9% podílu na základním kapitálu společnosti ČEZ Energo, s.r.o.

Řídící osoba společnosti ČEZ ESCO, a.s.:

ČEZ, a. s.

IČO: 45274649

Sídlo: Duhová 2/1444, 140 53 Praha 4

Zapsaná v obchodním rejstříku vedeném Městským soudem v Praze, oddíl B, vložka 1581

Řídící osoba vlastnila k 31. 12. 2017 akcie odpovídající 100% podílu na základním kapitálu společnosti ČEZ ESCO, a.s.

Česká republika – Ministerstvo financí vlastnila k 31. 12. 2017 akcie odpovídající 69,78% podílu na základním kapitálu řídicí osoby, ČEZ, a. s.

Společnost ČEZ Energo, s.r.o. nebyla k 31. 12. 2017 ovládající osobou žádné společnosti.

Společnost ČEZ Energo, s.r.o. je součástí Skupiny ČEZ.

Další osoby ovládané stejnou ovládající osobou, ČEZ ESCO, a.s.:

Společnost ČEZ ESCO, a.s. byla k 31. 12. 2017 ovládající osobou následujících společností:

- **ČEZ LDS s.r.o.** (s účinností od 29. 12. 2016), výše podílu na základním kapitálu: 51 %;
 - Dceřiná společnost **EASY POWER s.r.o.** (akvizice společnosti 1.12.2017), výše podílu na základním kapitálu 100%
- **EVČ s.r.o.** (s účinností od 22. 11. 2016), výše podílu na základním kapitálu: 100 %;
- **AZ KLIMA a.s.** (s účinností od 30. 9. 2016), výše podílu na základním kapitálu: 100 %;
 - Společnost ČEZ ESCO, a.s. se stala s účinností od 30. 9. 2016 ovládající osobou společnosti **AZ KLIMA SK, spol. s r.o.** a společnosti **AZ VENT, s.r.o.**, a to prostřednictvím ovládané společnosti AZ KLIMA a.s. (výše podílu na základním kapitálu obou společností: 100 %).
- **Energocentrum Vítkovice, a. s.** (s účinností od 7. 7. 2016), výše podílu na základním kapitálu: 100 %;

- **ČEZ Solární, s.r.o.** (s účinností od 10. 2. 2016), výše podílu na základním kapitálu: 100 %;
- **ENESA a.s.** (s účinností od 6. 1. 2016), výše podílu na základním kapitálu: 75 %;
- **ČEZ Energo, s.r.o.** (s účinností od 15. 7. 2015), výše podílu na základním kapitálu: 40101/80042;
- **ČEZ Energetické služby, s.r.o.** (s účinností od 3. 7. 2015), výše podílu na základním kapitálu: 100 %.
- **ŠKO-ENERGO FIN, s.r.o.** (převod podílu z ČEZ, a.s. na ČEZ ESCO, a.s. 13.3.2017), výše podílu na základním kapitálu 5%
- **ŠKO-ENERGO, s.r.o.** (převod podílu z ČEZ, a.s. na ČEZ ESCO, a.s. 13.3.2017), výše podílu na základním kapitálu 12%
- **ČEZ Bytové domy, s.r.o.** (vznik společnosti 14.6.2017), výše podílu na základním kapitálu 51%
- **KART, spol. s r.o.** (akvizice společnosti 4.9.2017), výše podílu na základním kapitálu 100%
- **AirPlus, spol. s r.o.** (akvizice společnosti 1.11.2017), výše podílu na základním kapitálu 100%
- **HORMEN CE a.s.** (akvizice společnosti 4.12.2017), výše podílu na základním kapitálu 51%
 - Dceřiná společnost **HORMEN SK s.r.o.** (akvizice společnosti 4.12.2017), výše podílu na základním kapitálu 100%
- **CEZ Slovensko, s.r.o.** (převod podílu z ČEZ, a.s. na ČEZ ESCO, a.s. 13.12.2017), výše podílu na základním kapitálu 100%

Společnost ČEZ ESCO, a.s. zároveň zprostředkovává řídicí osobě ovládání výše uvedených společností.

Další osoby ovládané stejnou ovládající osobou, TEDOM a.s.:

- **TEDOM, s.r.o. (Slovensko)**, výše podílu na základním kapitálu: 100 %;
- **TEDOM Cogeneration Equipments (Beijing) Co., Ltd. (Čína)**, výše podílu na základním kapitálu: 100 %;
- **TEDOM Poland sp. z.o.o.**, výše podílu na základním kapitálu 100 %;
- **000 TEDOM - RU**, výše podílu na základním kapitálu: 100 %;
- **TEDOM USA Inc. (USA)**, výše podílu na základním kapitálu: 100 %;
- **TTCogen LLC. (USA)**, výše podílu na základním kapitálu: 50 %;
- **SCHNELL Motoren GmbH**, výše podílu na základním kapitálu: 100 %;
- **Weilchensee 837. V V GmbH**, výše podílu na základním kapitálu: 100%

Podle informací poskytnutých společností ČEZ, a. s. vypracovali jednatelé ČEZ Energo, s.r.o. schéma struktury vztahů mezi osobami ovládanými stejnou ovládající osobou.

Schéma struktury vztahů ČEZ tvoří přílohu č. 1 zprávy o vztazích. Abecední seznam společností TEDOM tvoří přílohu č. 2 a zprávy o vztazích.

2. Úloha ovládané/řízené osoby

Společnost ČEZ Energo, s.r.o. disponuje týmem zkušených zaměstnanců, kteří mají odborné znalosti. V rámci společností ovládaných ČEZ ESCO, a.s. je společnost ČEZ Energo, s.r.o. jednou z realizačních kapacit pro produkty ČEZ ESCO, a.s. v oblasti malé energetiky a centrálních zdrojů tepla.

3. Způsob a prostředky ovládaní/řízení

Společnost ČEZ Energo, s.r.o. je ovládána prostřednictvím výkonu práv společníka (resp. hlasováním na valné hromadě).

Společnost ČEZ Energo, s.r.o. využívá v rámci vztahů mezi ovládající osobou a osobou ovládanou dobré jméno Skupiny ČEZ a TEDOM, zajištěného přístupu na trhy a úspory nákladů na marketing.

4. Přehled jednání dle § 82 odst. 2 písm. d) zákona č. 90/2012 Sb., o obchodních korporacích, v platném znění

Společnost ČEZ Energo, s.r.o. v relevantním období neučinila žádná jednání, která by byla učiněna na popud nebo v zájmu ovládající osoby nebo jí ovládaných osob, týkající se majetku, který přesahuje 10 % vlastního kapitálu společnosti ČEZ Energo, s.r.o. zjištěného podle poslední účetní závěrky.

5. Přehled vzájemných smluv

Jednatelé společnosti ČEZ Energo, s.r.o. vypracovali přehled vzájemných smluv¹ účinných v roce 2017 mezi společností ČEZ Energo, s.r.o. a ovládající osobou a ostatními osobami ovládanými stejnou ovládající osobou, který tvoří přílohu č. 3 zprávy o vztazích. Tento přehled neobsahuje další údaje o smluvních vztazích s ohledem na nezbytnost zajištění zachování obchodního tajemství a smluvního závazku důvěrnosti informací.

6. Posouzení toho, zda vznikla ovládané osobě újma a posouzení jejího vyrovnání dle § 71 a 72 zákona č. 90/2012 Sb., o obchodních korporacích, v platném znění

Všechny popisované smluvní vztahy byly uzavřeny za obvyklých smluvních podmínek, přičemž sjednaná a poskytnutá plnění nebo protiplnění odpovídala podmínkám obvyklého obchodního

¹ Jednotlivé smlouvy jsou definovány svým názvem, datem uzavření a/nebo číslem smlouvy, případně předmětem smlouvy, pokud nevyplývá z názvu smlouvy.

styku, a společnosti ČEZ Energo, s.r.o. z nich nevznikla žádná újma, která by měla být předmětem vyrovnání dle § 71 a 72 zákona č. 90/2012 Sb., o obchodních korporacích, v platném znění.

7. Závěr

Jednatelé společnosti ČEZ Energo, s.r.o. po důkladném zvážení prohlašují, že si nejsou vědomi žádných rizik vyplývajících ze vztahů mezi výše popsányi osobami, která by nebyla zajištěna standardními prostředky.

8. Přílohy

1. Schéma struktury vztahů ČEZ
2. Abecední seznam společností TEDOM
3. Přehled vzájemných smluv

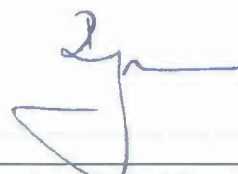
Zpráva o vztazích byla zpracována podle nejlepšího vědomí, svědomí a znalostí jednatelů ČEZ Energo, s.r.o., čerpaných z dostupných dokumentů a podkladů, s vynaložením maximálního úsilí.

Zpráva o vztazích podléhá ověření auditorem a bude předložena k projednání dozorčí radě společnosti ČEZ Energo, s.r.o. dle § 83 odst. 3 zákona č. 90/2012 Sb., o obchodních korporacích, v platném znění.

V Ostravě dne 26.2.2018



Ing. Ivo Poukar
jednatel společnosti

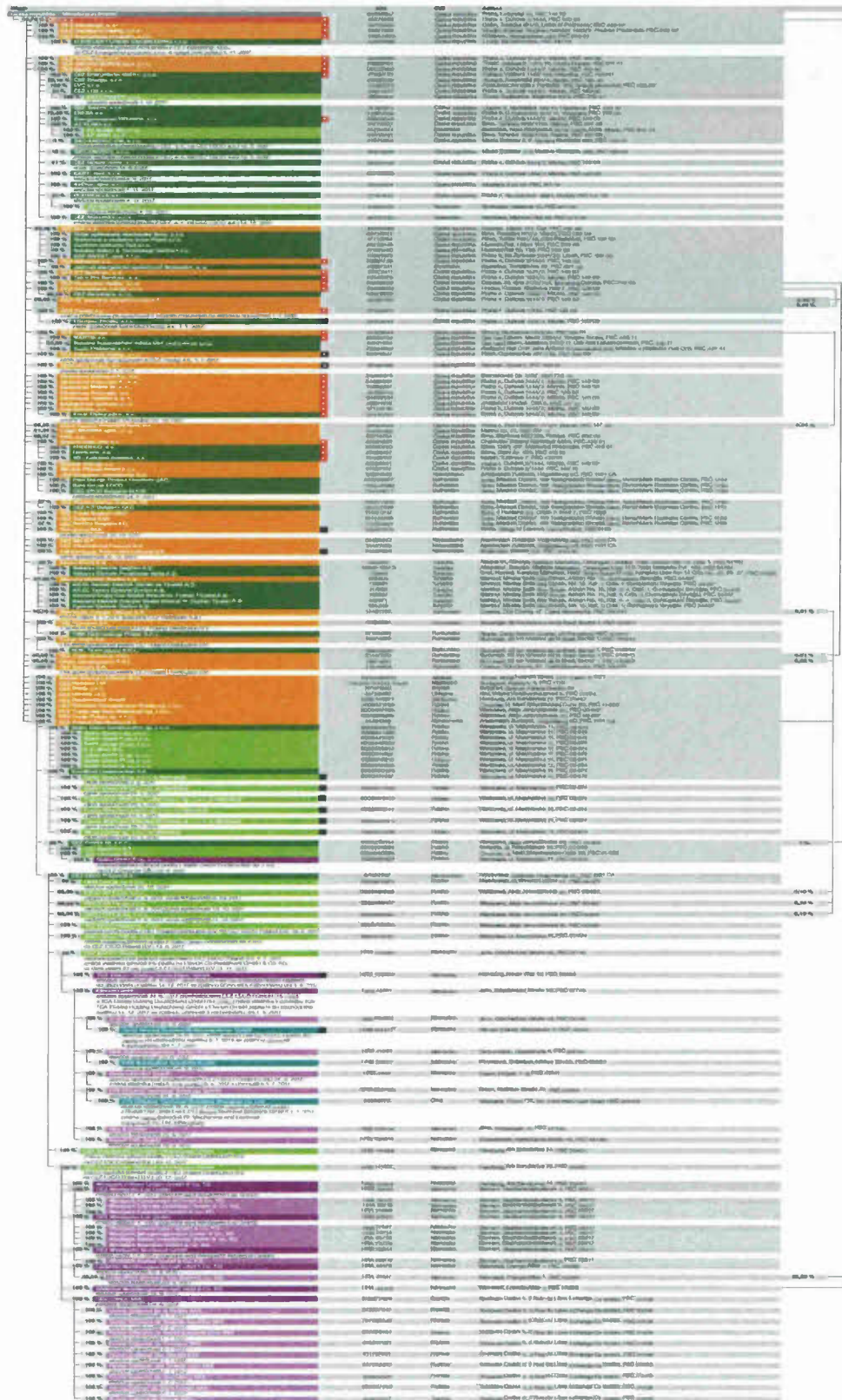


Ing. Michal Rzyman
jednatel společnosti



Příloha č. 1 Schéma struktury vztahů ČEZ

Příloha č. 1 Schéma struktury vztahů v zjednodušené podobě na 31.12.2017 (str. 31 z 34)



ČEZ a.s. (orange)
 ČEZ Group (green)
 ČEZ Energy (orange)
 ČEZ Services (green)
 ČEZ Finance (blue)
 ČEZ HR (purple)

Příloha č. 2 Seznam společností skupiny TEDOM

Název	Sídlo podniku	Výše podílu (%)
Přímý vliv:		
TEDOM, s.r.o.	Bojnická 18, Bratislava, Slovensko	100
TEDOM Cogeneration Equipments (Beijing) Co., Ltd.	(Čína)	100
TEDOM Poland sp.z.o.o.	(Polsko)	100
ČEZ Energo, s.r.o.	Karolinská 661/4, 186 00 Praha 8 - Karlín	49,9
TEDOM-RU	(Rusko)	100
TEDOM USA Inc.	45 First Avenue, Waltham, Massachusetts 02451, USA	100
SCHNELL Motoren GmbH	Felix-Wankel Strasse 1, D-88239 Wangen im Allgau, Německo	100
Weilchensee 837. V V GmbH	Kurt-Schumacher-Strasse 18-20, 53113 Bonn	100
Nepřímý vliv:		
TTCogen LLC	45 First Avenue, Waltham, Massachusetts 02451, USA	50

PŘEHLED VÝZNAMNÝCH OBCHODNÍCH SMLUV

Smlouvy ČEZ Energo, s.r.o. x ČEZ, a.s.

ČEZ Energo, s.r.o.	Smlouva	Platnost smlouvy od
	Smlouva č. 4100879970 – ostrovní provoz „Studie ekonomického potenciálu – porovnání dodávek podpůrných služeb z distribuovaných zdrojů a z velkých výrobních zdrojů“	23. 12. 2013
	Smlouva o poskytování služeb – webové stránky	1. 1. 2015
	Licenční smlouva o poskytnutí práva užívat ochranné známky č. 5600007397	1.1.2016

Smlouvy ČEZ Energo, s.r.o. x TEDOM a.s.

ČEZ Energo, s.r.o.	Smlouva	Platnost smlouvy od
	Smlouva o odborné spolupráci ze dne	6. 2. 2012
	Smlouva o postoupení práv a povinností – nákup a servis KJ	31. 5. 2012
	Smlouva o úhradě systémových služeb a ostatních regulovaných složek ceny výrobc	1. 1. 2013
	Smlouva o dílo na servis kogeneračních jednotek ze dne 8. 1. 2014	1. 2. 2014
	Smlouva o nájmu prostoru sloužícího k podnikání	24. 7. 2014
	Smlouva o dílo – servis KJ NKTC Vrchlabí – pův. TI Energo, s.r.o.	22. 6. 2015
	Smlouva o poskytnutí služby energetického dispečinku	14. 7. 2015
	Smlouva o poskytování služeb	1. 10. 2015
	Smlouva o dílo – Modernizace kotelny WEKTO Zruč nad Sázavou	4. 4. 2016
	Smlouva o dílo – zpracování PD, Jihlava	11.4.2016
	Smlouva o dílo – Instalace KGJ ul. Školní a Pohraniční Stráže, Kraslice	25.4.2016
	Smlouva o dílo – zpracování PD, Ivančice	30.5.2016
	Smlouva o dílo – doplnění II. Stupně spal. vým., Jihlava	15.6.2016
	Smlouva o dílo – Instalace KJ ul. Rozkošská, Havlíčkův Brod	26. 7. 2016
	Smlouva o dílo – rekonstrukce DPS, Ivančice	12.8.2016
	Kupní smlouva o dodávce a odběru tepelné energie – kanceláře servisu ve Volyni	1. 1. 2017
	Smlouva o zajištění dodávek elektřiny nakoupené od dodavatele elektrické energie – kanceláře servisu ve Volyni	1. 1. 2017
	Smlouva o poskytování služby dispečerského řízení	1. 1. 2017
	Projektová dokumentace KGJ – Jaroměř	10.2.2017
	Smlouva o dílo – Instalace KJ Prostějov ul. Sídliště Svobody	1. 3. 2017
	Smlouva o dodávce a servisu kogeneračních jednotek	27. 6. 2017
	Smlouva o příplatku	13. 7. 2017
	Realizační projektová dokumentace – instalace tepelného čerpadla Ivančice	28.7.2017
	Projektová dokumentace KGJ – Lázně Jáchymov	5.9.2017
	Projektová dokumentace – instalace KGJ Světlá nad Sázavou	6.10.2017

Smlouvy ČEZ Energo, s.r.o. x ČEZ Distribuce, a.s.

ČEZ Energo, s.r.o.	Smlouva	Platnost smlouvy od
	Smlouva o umístění a provozování stavby	21. 1. 2013
	Dohoda o zajištění přístupu	5. 9. 2013
	Nájemní smlouva č. NSV/2001/2014	1. 5. 2014
	Smlouva o smlouvě budoucí o zřízení věcného břemene ve Vrchlabí	
	Smlouvy o připojení k distribuční soustavě – 150 smluv	
	Smlouvy o zajištění služby distribuční soustavy – 60 smluv	
	Smlouvy o uzavření budoucí smlouvy o připojení výroby k distribuční soustavě – 18 smluv	

Smlouvy ČEZ Energo, s.r.o. x ČEZ Teplárenská, a.s.

ČEZ Energo, s.r.o.	Smlouva	Platnost smlouvy od
	Smlouva o dodávce tepelné energie – Osek u Duchcova	1. 1. 2012
	Smlouva o nájmu – Osek u Duchcova	1. 1. 2012
	Smlouva o poskytování služeb – Osek u Duchcova	1. 1. 2012
	Smlouva o dodávce tepelné energie – AZ Vrchlabí (TEPLO KRKONOŠE a.s.)	8. 8. 2012
	Smlouva o dodávce tepelné energie – LK Vrchlabí (TEPLO KRKONOŠE a.s.)	8. 8. 2012
	Smlouva o zajištění dodávek zemního plynu (TEPLO KRKONOŠE a.s.)	1. 1. 2014
	Smlouva o zajištění dodávek zemního plynu – Krupka	14. 3. 2014
	Smlouva o nájmu – Krupka	15. 6. 2014
	Smlouva o nájmu – Duchcov	1. 8. 2014
	Smlouva o zajištění dodávek zemního plynu – Duchcov	1. 8. 2014
	Smlouva o obstarávání provozu KJ – Duchcov	1. 8. 2014
	Smlouva o dodávce tepelné energie – Duchcov	1. 8. 2014
	Smlouva o dodávce tepelné energie – Krupka	29. 12. 2014
	Smlouva o obstarávání provozu KJ – Krupka	14. 12. 2014

Smlouvy ČEZ Energo, s.r.o. x ČEZ Prodej, s.r.o.

ČEZ Energo, s.r.o.	Smlouva	Platnost smlouvy od
	Smlouva o poskytování služeb	1. 1. 2015
	Smlouva o sdružených službách dodávky plynu	1. 1. 2017
	Smlouva o sdružených službách dodávky elektřiny ze sítí VVN a VN	1. 1. 2017
	Smlouva na dodávku elektřiny ze sítí VVN a VN	1. 1. 2017
	Smlouva o sdružených službách dodávky elektřiny ze sítí NN	1. 1. 2017

Smlouvy ČEZ Energo, s.r.o. x ČEZ Energetické služby, s.r.o.

ČEZ Energo, s.r.o.	Smlouva	Platnost smlouvy od
	Smlouva o dílo – Instalace KJ Policie Vítkovice – Příprava TV	30. 12. 2014
	Smlouva o dodávce tepelné energie	19. 1. 2015
	Smlouva o připojení k distribuční soustavě kategorie velkoodběr	20. 1. 2015
	Smlouva o obstarávání provozu kogenerační jednotky – Mohelnice	1. 2. 2015
	Smlouva o zajištění dodávek elektřiny	1. 5. 2015
	Smlouva o dílo – Instalace KJ Sanatoria Klimkovice	14. 8. 2015
	Smlouva o dílo – Zpracování a projednání PD – Kojetín	26. 2. 2016
	Smlouva o dílo – Zpracování a projednání PD – Prostějov – ul. Mozartova a ul. Tylova	22. 4. 2016
	Smlouva o zajištění dodávek zemního plynu	1. 7. 2016
	Smlouva o dílo – Instalace KJ Kojetín	7. 10. 2016
	Smlouva o dílo – Instalace KJ Prostějov ul. Mozartova, ul. Tylova	13. 2. 2017
	Smlouva o spolupráci (veřejná zakázka „Energetické služby a dodávky“)	17. 3. 2017
	SoSB o připojení výroby k distribuční soustavě VN – 3. KJ teplárna Vítkovice	15. 5. 2017
	SoSB o připojení výroby k distribuční soustavě VN – teplárna ul. Ruská	15. 5. 2017
	Smlouva o zajištění dodávek zemního plynu – Horní Slavkov	3. 7. 2017

Smlouvy ČEZ Energo, s.r.o. x ČEZ ESCO, a. s.

ČEZ Energo, s.r.o.	Smlouva	Platnost smlouvy od
	Smlouva o poskytování služeb – pův. ČEZ, a.s.	4. 4. 2011
	Smlouva o podnájmu	1. 6. 2015
	Smlouva o dodávce silové energie a o poskytnutí operativních dodávek, vč. dodatku č. 1	1. 1. 2017
	Smlouva o příplatku	17. 7. 2017

Smlouvy ČEZ Energo, s.r.o. x ÚJV Řež, a. s.

ČEZ Energo, s.r.o.	Smlouva	Platnost smlouvy od
	Smlouva o nájmu nemovitosti – Husinec (ukončena k 17. 12. 2017)	1. 7. 2013
	SoSB o dodávce tepelné energie – Husinec, vč. dodatku č. 1	9. 10. 2013
	Smlouva o nájmu - Husinec	18. 12. 2017

Smlouvy ČEZ Energo, s.r.o. x Energocentrum Vítkovice, a. s.

ČEZ Energo, s.r.o.	Smlouva	Platnost smlouvy od
	Smlouva o dodávce tepelné energie	9. 8. 2013
	Smlouva o nájmu nebytových prostor	1. 10. 2013
	Smlouva o obstarávání provozu KJ	1. 1. 2014
	Smlouva na dodávku a odběr zemního plynu	20. 6. 2014
	SoSB o dodávce tepelné energie	20. 12. 2017



Smlouvy ČEZ Energo, s.r.o. x EVČ, s.r.o.

ČEZ Energo, s.r.o.	Smlouva	Platnost smlouvy od
	Smlouva o dílo – Instalace KJ Roudnice nad Labem	27. 1. 2015
	Smlouva o dílo – Instalace KJ Prostějov sladovny	9. 2. 2015
	Smlouva o dílo – Instalace KJ Bečov	10. 5. 2016
	Smlouva o dílo – Instalace KJ Prostějov, ul. Krasická	27. 2. 2017
	Smlouva o dílo – Instalace KJ Luhačovice	27. 2. 2017
	Smlouva o dílo – Přeložka teplovodu Ivančice	4. 7. 2017
	SoSB dodávce tepelné energie – Litomyšl	9. 8. 2017
	Smlouva o dílo – Zpracování a projednání přípravné a projektové dokumentace – Nový Bor	29. 8. 2017
	Smlouva o dílo – Instalace KJ Moravský Beroun	10. 11. 2017
	Dohoda o narovnání	3.10.2017

Smlouvy ČEZ Energo, s.r.o. x ČEZ Korporátní služby, s.r.o.

ČEZ Energo, s.r.o.	Smlouva	Platnost smlouvy od
	Nájemní smlouva	16. 2. 2015
	Rámcová smlouva o poskytování a zajišťování služeb a pronájmů včetně pronájmu a správy dopravních prostředků PD1	19. 8. 2016
	Podnájemní smlouva – parkovací místa	31.8. 2017

Smlouvy ČEZ Energo, s.r.o. x ČEZ ICT Services, a. s.

ČEZ Energo, s.r.o.	Smlouva	Platnost smlouvy od
	Rámcová smlouva o poskytování služeb č. 48/2016	1. 4. 2016

